



گروه آموزشی مشاوره‌ای نوتروفیل



درس

زیست یازدهم - فصل ۷

نوتروبیست





نوترفیل خونه رتبه برترها

قبولی های کنکور ۱۴۰۴



تک رتبه نوترفیل

رتبه ۸
ایمان نیکانام جهرمی

دور رتبه های نوترفیل

رتبه ۳۲
امیرمحمد رضائی

رتبه ۲۰
سینا راضی

رتبه ۱۶
آریا قهرمانی

رتبه ۱۴
امیرمحمد کیانی

رتبه ۸۰
محمد مهدی شریفی

رتبه ۷۵
محمد صالح عارفی

رتبه ۶۱
بهار هلالی

رتبه ۵۹
ایمان انفرادی

رتبه ۵۵
مهسا سیاوشی

سه رتبه و چهار رتبه های نوترفیل

رتبه ۲۲۲
امیرمحمد شکوهی

رتبه ۱۶۹
هانیه خواجه

رتبه ۱۶۰
اشکان کوثری

رتبه ۱۴۷
محدثه حیدری

رتبه ۴۳۲
سید محمدصادق حسینی

رتبه ۳۴۱
حمیدرضا بشیری

رتبه ۳۰۸
سید علی اکرمی

رتبه ۲۷۱
فاطمه سادات موسوی

رتبه ۲۵۹
ابوالفضل ناصران

رتبه ۵۳۹
نجمه کیخا

رتبه ۵۳۷
ریحانه حیدری

رتبه ۵۲۲
فاطمه شاهسوند

رتبه ۵۱۴
محمدپارسا عبدالله آبادی

رتبه ۴۷۳
زهرا بابائی

رتبه ۶۶۱
فاطمه اصغری

رتبه ۶۰۶
سجاد محمودی زاده

رتبه ۵۷۰
زهرا ولی نژاد

رتبه ۵۵۷
محمدصالح زارعی

رتبه ۵۴۶
حسین تفضلی نژاد

رتبه ۷۸۱
احسان قنبری

رتبه ۷۱۴
محمد یزدیان

رتبه ۶۹۱
بهار ضرغامی

رتبه ۶۷۲
محمدماهان عنبرستانی

رتبه ۶۶۷
سیاوش مصطفایی

رتبه ۹۰۹
کیمیا فدائی

رتبه ۸۹۳
فاطمه مشاوری نجف آبادی

رتبه ۸۰۴
آرمین رضایی

رتبه ۸۰۳
ماتده رنجبر

رتبه ۷۸۶
نیما غفاری

رتبه ۱۱۲۷
زهرا بابائی

رتبه ۱۱۲۲
علی طاهر زاده

رتبه ۱۰۵۸
الینا جلالی فر

رتبه ۱۰۵۲
پویان فریور افشار

رتبه ۹۴۷
صفورا بقاءئی

رتبه ۱۳۵۰
علی زینلی

رتبه ۱۲۸۴
فاطمه معین زاده

رتبه ۱۲۸۴
بهار امیری

رتبه ۱۲۳۶
مبینا ایزدی

رتبه ۱۲۳۴
مطهره توحیدی

رتبه ۱۵۰۳
فاطمه رحیم زاده

رتبه ۱۴۹۳
محمد مهدی خرم زاده

رتبه ۱۴۸۳
سینا خاوری خراسانی

رتبه ۱۴۲۴
سید امیرحسین حسینی

رتبه ۱۳۷۲
پارسا رضایی

رتبه ۱۶۹۶
ندا ملکشاهی

رتبه ۱۶۷۸
سجاد ینکی

رتبه ۱۶۳۹
ابوالفضل نیرومند

رتبه ۱۶۲۸
امیرمحمد فکور حقیقی

رتبه ۱۵۳۴
فاطمه عبیری

رتبه ۲۵۵۹
سارا حمزه

رتبه ۲۰۱۵
علی شیرزاد

رتبه ۱۹۶۶
مهسا رضایی مقدم

رتبه ۱۷۵۴
هللیا حاجیلوئی

رتبه ۱۷۳۱
محمدرضا محسنی

رتبه ۲۷۹۴
مریم بادلی

رتبه ۲۷۸۱
سعید شبانی

رتبه ۲۷۵۱
فهمیه سیدآبادی

رتبه ۲۷۱۱
محمد غلامی

رتبه ۲۶۲۵
زهرا جمعی

رتبه ۳۳۴۳
سینا ارزمانی

رتبه ۳۲۴۴
هللیا سجادی

رتبه ۳۱۳۳
صبا شایع ثانی

رتبه ۲۸۸۱
پارسا جمال امیدی

رتبه ۲۸۱۰
هدیه رحیمی

فصل ۷: تولید مثل

- سوال ۷۱** کلمه مناسب را از پرانتز انتخاب کنید.
(آوای فرهنگ تهران)
۱. (کوریون-آمونین) نوعی پرده جنینی است که به دیواره رحم مادر نفوذ می‌کند و (باعث-مانع) اختلاط خون مادر و جنین می‌شود
 ۲. به طور معمول در یک فرد جوان (هنگام-قبل) عمل جایگزینی ترشح پروژسترون از (جسم سفید-جسم زرد) آغاز می‌شود
 ۳. حداکثر اندوخته خونی دیواره داخلی رحم در مرحله (فولیکولی-لوتئال) دیده می‌شود.
 ۴. از (شروع-بعد) جایگزینی بلاستوسیت نتیجه تست (HCG-FSH) مثبت می‌شود.



پاسخ:

۱. کوریون - مانع
۲. قبل - جسم زرد
۳. لوتئال
۴. بعد - HCG

(فرزانگان ۴ تهران)

سوال ۷۲ علت هر یک از موارد زیر را بنویسید.

- الف) استروژن و پروژسترون باعث رشد دیواره داخلی رحم و ضخیم شدن آن می‌شوند.
 ب) در زمان ادغام غشای اسپرم با غشای اووسیت ثانویه پوششی به نام جدار لقاحی ایجاد می‌شود.
 ج) پزشکان برای سرعت دادن به زایمان به مادر اکسی توسین تزریق می‌کنند.
 د) در لقاح خارجی والدین تعداد زیادی گامت را همزمان وارد آب می‌کنند.

پاسخ:

- الف) رشد دیواره داخلی رحم و ضخیم شدن آن به منظور آماده شدن برای بارداری احتمالی صورت می‌گیرد.
 ب) این عمل برای جلوگیری از ورود اسپرم‌های دیگر به اووسیت ثانویه صورت می‌گیرد.
 ج) تنظیم ترشح اکسی توسین به صورت بازخوردی مثبت صورت می‌گیرد و با تزریق آن به بدن انقباضات رحم افزایش می‌یابد.
 د) تعداد زیاد گامت‌ها برای بالا رفتن احتمال برخورد آن‌ها است.

سوال ۷۳ در ارتباط چرخه تخمدانی به پرسش‌های زیر پاسخ دهید.

الف) عامل اصلی تخمک‌گذاری چیست؟

ب) در صورتی که پس از تخمک‌گذاری بارداری رخ ندهد جسم زرد چه سرنوشتی پیدا می‌کند؟

(فرزانگان ۷ تهران)

پاسخ:

- الف) افزایش LH عامل اصلی تخمک‌گذاری است.
 ب) در صورت عدم بارداری در اواخر دوره جنسی جسم زرد تحلیل رفته و به جسمی غیر فعال به نام جسم سفید تبدیل می‌شود.

(فرزانگان ۷ تهران)

سوال ۷۴ در ارتباط با بکرزایی به پرسش‌های زیر پاسخ دهید.

- الف) بکرزایی نوعی تولید مثل (جنسی - غیر جنسی) است.
 ب) در کدام گروه از جانوران دیده می‌شود؟ (دو مورد)
 ج) درستی یا نادرستی جمله زیر را بنویسید.
 هر جانور حاصل از بکرزایی تنها یک مجموعه کروموزومی در سلول‌های پیکری خود دارد.

پاسخ:

- الف) بکرزایی نوعی تولید مثل جنسی است.
 ب) در زنبور عسل و برخی مارها دیده می‌شود.
 ج) نادرست. گاهی از روی کروموزوم‌های تخمک یک نمونه ساخته شده و موجودی دولا را به وجود می‌آورد.

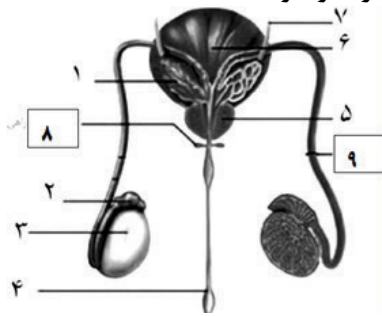
سوال ۷۵ در مردان هورمون های LH و FSH کدام سلول‌ها را تحریک می‌کنند؟

(حجاب تهران)

پاسخ: LH - تحریک سلول‌های بینابینی ، ترشح تستوسترون
FSH - تحریک سلول‌های سرتولی ، تسهیل تمایز زامه‌ها

سوال ۷۶ با توجه به شکل پاسخ دهید.

الف) ترشح مایع غنی از فروکتوز برای اسپرم‌ها وظیفه کدام بخش است؟ (شماره مورد نظر ذکر شود).
ب) دو ویژگی ترشحات بخش شماره ۸ را بنویسید.
ج) اسپرم‌ها برای کسب توانایی حرکت در کدام بخش می‌مانند؟ (شماره مورد نظر ذکر شود).



(فرزانگان ۴ تهران)

پاسخ:

الف) غدد وزیکول سمینال (شماره ۷) مایع غنی از فروکتوز را به مجرای اسپرم بر اضافه می‌کنند.
ب) بخش شماره ۸ غدد پیازی میزراهی هستند و ترشحات قلیایی و روان کننده دارند.
ج) اپیدیدیم (برخاگ) بخشی است که اسپرم‌ها حداقل ۱۸ ساعت در آنجا می‌مانند تا توانایی حرکت را کسب کنند (شماره ۲)

(سرای دانش فلسطین تهران)

سوال ۷۷ مورد مناسب را از داخل پرانتز انتخاب کرده و زیر آن خط بکشید.

الف) قورباغه دارای لقاح (داخلی-خارجی) است.
ب) امواج صوتی سونوگرافی (همانند-برخلاف) امواج X رادیولوژی برای جنین ضرری (دارد-ندارد).
ج) سلول حاصل از بکرزایی ملکه زنبور عسل (دیپلوئید-هاپلوئید) است.

پاسخ:

الف) لقاح قورباغه خارجی است.
ب) امواج صوتی سونوگرافی برخلاف اشعه X برای جنین ضرری ندارد.
ج) سلول حاصل از بکرزایی ملکه هاپلوئید و زاده حاصل از آن نر است.

(سرای دانش فلسطین تهران)

سوال ۷۸ عدد ستون A را در جلوی عبارت مربوط در ستون B بنویسید.

جواب	B	A
	دارای بافت پوششی مخاطی مژکدار.	۱- یاخته بینابینی
	مجموعه یاخته‌های احاطه‌کننده و تغذیه کننده اووسیت.	۲- رحم
	ایجاد رابطه خونی و تغذیه‌ای با مادر.	۳- آکروزوم
	زمان بندی بالغ شدن اووسیت را در تخمدان تنظیم می‌کند.	۴- فولیکول
	کمک به نفوذ اسپرم به درون لایه‌های حفاظت‌کننده‌ی گامت ماده.	۵- FSH
	در بین یاخته‌های اسپرم‌ساز قرار دارد و ترشح‌کننده هورمون است.	۶- جایگزینی



پاسخ:

- رحم دارای بافت پوششی مخاطی مزکدار است. ۲
مجموعه یاخته‌های احاطه کننده و تغذیه کننده اووسیت اولیه فولیکول است ۴
جایگزینی باعث ایجاد رابطه خونی و تغذیه‌ای با مادر می‌شود. ۶
هورمون FSH باعث زمان‌بندی بالغ شدن اووسیت ثانویه در تخمدان می‌شود. ۵
آکروزوم حاوی آنزیم‌های تجزیه کننده است و به اسپرم در نفوذ کردن به لایه‌های حفاظت کننده گامت ماده کمک می‌کند. ۳
یاخته‌های بینابینی در میان لوله‌های اسپرم‌ساز قرار دارند و ترشح کننده هورمون هستند.

سوال ۷۹ در رابطه با دستگاه و فرآیندهای تولید مثلی در انسان به پرسش‌های زیر پاسخ دهید.

- الف) یاخته‌های جنسی یک دختر ۴ ساله در چه مرحله‌ای از چرخه یاخته‌ای قرار دارند؟
ب) بازخورد مثبت استروژن در دوره فولیکولی چه اتفاقی را رقم می‌زند؟
ج) در یک دوره جنسی جداکننده دوره فولیکولی از جسم زرد چیست؟
د) منشا پرده کوریون چیست؟

(سرای دانش رسالت تهران)

پاسخ:

- الف) یاخته‌های جنسی این فرد در مرحله پروفاز میوز ۱ متوقف شده‌اند.
ب) باعث افزایش مقدار LH و FSH می‌شود.
ج) تخمک‌گذاری این دو مرحله را از هم جدا می‌کند.
د) تروفوبلاست منشا پرده‌های جنینی و خارج جنینی است.

(سلاله کرج)

سوال ۸۰ درستی یا نادرستی عبارتهای زیر را بدون ذکر دلیل مشخص کنید.

- الف) وظیفه اصلی دستگاه تولید مثلی مرد ترشح هورمون است.
ب) در دستگاه تولید مثل نر سلول‌های سرتولی می‌توانند همانند ماکروفاژها عمل کنند.
ج) آمنیون و کوریون تنها پرده‌های محافظت کننده از جنین هستند.
د) ارتباط زایمان و اکسی‌توسین برخلاف ارتباط تحریک گیرنده‌های موجود در غدد شیری با مکیدن نوزاد، یک بازخورد مثبت محسوب می‌شود

پاسخ:

- الف) نادرست - وظیفه‌ی اصلی آن تولید یاخته جنسی نر یا زامه است.
ب) درست - سلول‌های سرتولی توانایی بیگانه‌خواری میکروب‌ها را دارند.
ج) نادرست - مهم‌ترین پرده‌ها آمنیون و کوریون هستند نه تنها پرده‌ها
د) نادرست - ارتباط هر دو به صورت بازخورد مثبت است.