



بیستوفیل

هویت اجتماعی





نوטר و فیل خونه رتبه برترها

قبولی های کنکور ۱۴۰۴



تک رتبه نوטר و فیل

رتبه ۸
ایمان نیکانام جهرمی

دور رتبه های نوטר و فیل

رتبه ۳۲
امیرمحمد رضائی

رتبه ۲۰
سینا راضی

رتبه ۱۶
آریا قهرمانی

رتبه ۱۴
امیرمحمد کیانی

رتبه ۸۰
محمد مهدی شریفی

رتبه ۷۵
محمد صالح عارفی

رتبه ۶۱
بهار هلالی

رتبه ۵۹
ایمان انفرادی

رتبه ۵۵
مهسا سیاوشی

سه رتبه و چهار رتبه های نوטר و فیل

رتبه ۲۲۲
امیرمحمد شکوهی

رتبه ۱۶۹
هانیه خواجه

رتبه ۱۶۰
اشکان کوثری

رتبه ۱۴۷
محدثه حیدری

رتبه ۴۳۲
سید محمدصادق حسینی

رتبه ۳۴۱
حمیدرضا بشیری

رتبه ۳۰۸
سید علی اکرمی

رتبه ۲۷۱
فاطمه سادات موسوی

رتبه ۲۵۹
ابوالفضل ناصریان

رتبه ۵۳۹
نجمه کیخا

رتبه ۵۳۷
ریحانه حیدری

رتبه ۵۲۳
فاطمه شاهسوند

رتبه ۵۱۴
محمدپارسا عبدالله آبادی

رتبه ۴۷۳
زهرا بابائی

رتبه ۶۶۱
فاطمه اصغری

رتبه ۶۰۶
سجاد محمودی زاده

رتبه ۵۷۰
زهرا ولی نژاد

رتبه ۵۵۷
محمد صالح زارعی

رتبه ۵۴۶
حسین تفضلی نژاد

رتبه ۷۸۱
احسان قنبری

رتبه ۷۱۴
محمد یزدیان

رتبه ۶۹۱
بهار ضرغامی

رتبه ۶۷۲
محمدماهان عنبرستانی

رتبه ۶۶۷
سیاوش مصطفایی

رتبه ۹۰۹
کیمیا فدائی

رتبه ۸۹۳
فاطمه مشاوری نجف آبادی

رتبه ۸۰۴
آرمین رضایی

رتبه ۸۰۳
ماتده رنجبر

رتبه ۷۸۶
نیما غفاری

رتبه ۱۱۲۷
زهرا بابائی

رتبه ۱۱۲۲
علی طاهر زاده

رتبه ۱۰۵۸
الینا جلالی فر

رتبه ۱۰۵۲
پویان فریور افشار

رتبه ۹۴۷
صفورا بقائی

رتبه ۱۳۵۰
علی زینلی

رتبه ۱۲۸۴
فاطمه معین زاده

رتبه ۱۲۸۴
بهار امیری

رتبه ۱۲۳۶
مبینا ایزدی

رتبه ۱۲۳۴
مطهره توحیدی

رتبه ۱۵۰۳
فاطمه رحیم زاده

رتبه ۱۴۹۳
محمد مهدی خرم زاده

رتبه ۱۴۸۳
سینا خاوری خراسانی

رتبه ۱۴۲۴
سید امیرحسین حسینی

رتبه ۱۳۷۲
پارسا رضایی

رتبه ۱۶۹۶
ندا ملکشاهی

رتبه ۱۶۷۸
سجاد ینکی

رتبه ۱۶۳۹
ابوالفضل نیرومند

رتبه ۱۶۲۸
امیرمحمد فکور حقیقی

رتبه ۱۵۳۴
فاطمه عبیری

رتبه ۲۵۵۹
سارا حمزه

رتبه ۲۰۱۵
علی شیرزاد

رتبه ۱۹۶۶
مهسا رضایی مقدم

رتبه ۱۷۵۴
هلیا حاجیلوئی

رتبه ۱۷۳۱
محمد رضا محسنی

رتبه ۲۷۹۴
مریم بادلی

رتبه ۲۷۸۱
سعید شبانی

رتبه ۲۷۵۱
فهمیه سیدآبادی

رتبه ۲۷۱۱
محمد غلامی

رتبه ۲۶۲۵
زهرا جمعی

رتبه ۳۳۴۳
سینا ارزمانی

رتبه ۳۲۴۴
هلیا سجادی

رتبه ۳۱۳۳
صبا شایع ثانی

رتبه ۲۸۸۱
پارسا جمال امیدی

رتبه ۲۸۱۰
هدیه رحیمی



مشاوره کنکور نوتروفیل

بیستوفیل هویت اجتماعی درس اول

تیم نوتروفیل
تجربی و ریاضی

فهرست

درس ۱: کنش‌های ما

۱..... کنش ما انسان‌ها چه ویژگی‌هایی دارد؟

۲..... کنش ما چه آثار و پیامدهایی دارد؟



درس ۱: کنش‌های ما



کنش ما انسان‌ها چه ویژگی‌هایی دارد؟

۱ گزینۀ مناسب را انتخاب کنید:

مرجع: امتحان نهایی - ۱۳۹۸

الف

کدام مورد از ویژگی‌های کنش نیست؟

مرجع: امتحان نهایی - ۱۳۹۸

الف

الف: آگاهانه ب: ارادی ج: غریزی د: هدفدار

۲ گزینۀ درست را انتخاب کنید:

مرجع: امتحان نهایی - ۱۳۹۸

الف

کدام مورد از ویژگی‌های کنش نیست؟

مرجع: امتحان نهایی - ۱۳۹۸

الف

الف: آگاهانه ب: ارادی ج: انعطاف‌پذیر د: هدفدار

۳ «قرار گرفتن بر سر دو راهی، یکی از ویژگی‌های کنش را نشان می‌دهد»، این عبارت مربوط به کدام یک از ویژگی‌های کنش است؟

مرجع: امتحان نهایی - ۱۴۰۱

الف

۴ قرار گرفتن بر سر دوراهی، کدام یک از ویژگی‌های کنش را نشان می‌دهد؟

مرجع: امتحان نهایی - ۱۴۰۱

الف

۱) آگاهانه ۲) ارادی ۳) هدفدار ۴) معنادار

۵ عبارت‌های زیر بیانگر کدام ویژگی کنش است؟

مرجع: امتحان نهایی - ۱۴۰۰

الف

- وقتی برای اولین بار برای استفاده از یک کالای پیچیده به دفترچه راهنمای آن مراجعه می‌کنیم،
- قرار گرفتن بر سر دوراهی

۱) ارادی بودن - هدفدار بودن ۲) معنادار بودن - هدفدار بودن ۳) معنادار بودن - آگاهانه بودن ۴) آگاهانه بودن - ارادی بودن

مرجع: امتحان نهایی - ۱۴۰۲

الف

۶ دیگران در چه صورت می‌توانند به کنشگر پاسخ مناسب دهند؟

مرجع: امتحان نهایی - ۱۴۰۲

الف

۷ «مریم در خرید تبلت یا تلفن همراه تردید دارد»؛ این جمله نشانگر کدام ویژگی کنش است؟

مرجع: امتحان نهایی - ۱۴۰۳

الف

۸ هنگامی که از شما پرسیده می‌شود «چرا امتحان می‌دهید؟» پاسخ شما بیانگر کدام ویژگی کنش است؟

مرجع: امتحان نهایی - ۱۴۰۳

الف

۱- آگاهانه ۲- ارادی ۳- هدفدار ۴- معنادار

۹ سلام نظامی سرباز میهن به بارگاه ملکوتی امام رضا (ع)، به کدام یک از ویژگی‌های کنش اشاره دارد؟

مرجع: امتحان نهایی - ۱۴۰۳

الف

۱- آگاهانه ۲- ارادی ۳- معنادار ۴- هدفدار

مرجع: امتحان نهایی - ۱۴۰۴

الف

۱۰ درست و نادرست بودن عبارات زیر را مشخص کنید.

مرجع: امتحان نهایی - ۱۴۰۴

الف

فعالیت انسان‌ها همانند سایر مخلوقات، کنش محسوب می‌شود.

مرجع: امتحان نهایی - ۱۴۰۴

الف

۱۱ کلمۀ مناسب را از داخل کمانک (پرانتز) انتخاب کنید.

مرجع: امتحان نهایی - ۱۴۰۴

الف

پیامدهای غیرارادی کنش، در مقایسه با پیامدهای ارادی کنش (احتمالی - قطعی) هستند.

۱۲ عبارت‌های «چرا چنین کاری کردی؟» و «قرار گرفتن بر سر دوراهی» به ترتیب اشاره به کدام ویژگی کنش دارند؟

مرجع: امتحان نهایی - ۱۴۰۴

الف

۱) معنادار - آگاهانه ۲) هدفدار - آگاهانه ۳) هدفدار - ارادی ۴) معنادار - ارادی

مرجع: امتحان نهایی - ۱۴۰۴

الف

۱۳ جاهای خالی را با کلمه‌های مناسب کامل کنید.

مرجع: امتحان نهایی - ۱۴۰۴

الف

دیگران در صورتی می‌توانند به کنشگر پاسخ مناسب بدهند که کنش او را بیابند.

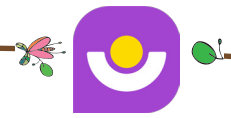
۱۴ «ناتوانیِ توریست ژاپنی در مکالمه به زبان فارسی» اشاره به کدام یک از ویژگی‌های کنش دارد؟

مرجع: امتحان نهایی - ۱۴۰۴

الف

۱) آگاهانه بودن ۲) ارادی بودن ۳) هدفدار بودن ۴) معنادار بودن





مرجع: امتحان نهایی- ۱۴۰۵

۱۵ چرا برای انجام کنش، علاوه بر آگاهی، اراده انسان نیز ضرورت دارد؟

کنش ما چه آثار و پیامدهایی دارد؟

مرجع: امتحان نهایی- ۱۳۹۹

۱۶ سوالات چهار گزینه‌ای:

مرجع: امتحان نهایی- ۱۳۹۹

الف عوض شدن هوای کلاس، بعد از باز کردن پنجره، کنش است.

۱- پیامد غیرارادی ۲- ویژگی آگاهانه بودن ۳- پیامد ارادی ۴- ویژگی معنادار بودن

مرجع: امتحان نهایی- ۱۴۰۱

۱۷ در عبارات زیر موارد صحیح و غلط را مشخص کنید:

مرجع: امتحان نهایی- ۱۴۰۱

الف کاهش روابط عاطفی میان اعضای خانواده، پیامد طبیعی استفاده افراطی از شبکه‌های مجازی است.

مرجع: امتحان نهایی- ۱۴۰۱

۱۸ پیامدهای ارادی کنش را توضیح دهید.

مرجع: امتحان نهایی- ۱۴۰۱

۱۹ کدام یک از پیامدهای کنش، احتمالی‌اند؟

۲۰

کدام گزینه در مورد پیامدهای ارادی و غیرارادی کنش صحیح است؟

مرجع: امتحان نهایی- ۱۳۹۹

۱- پیامدهای ارادی کنش، قطعی و حتمی‌اند اما پیامدهای غیرارادی کنش، احتمالی‌اند.

۲- پیامدهای ارادی، کنش نیستند بلکه نتیجه طبیعی کنش‌اند.

۳- عوض شدن هوای کلاس بعد از باز کردن پنجره، پیامد ارادی کنش است.

۴- پیامدهای غیرارادی کنش قطعی هستند؛ یعنی حتماً انجام می‌شوند.

۲۱ کدام گزینه صحیح است؟

مرجع: امتحان نهایی- ۱۴۰۲

۱- کنش انسان‌ها همیشه بر اساس آگاهی صحیح صورت می‌گیرد.

۲- برخی آسیب‌های جسمانی و روانی، پیامد طبیعی استفاده افراطی از شبکه‌های مجازی است.

۳- انسان کنش‌ها را با هدف خاصی انجام می‌دهد و همیشه به هدف می‌رسد.

۴- پاکیزگی دست و صورت پیامد ارادی کنش وضو گرفتن است.

مرجع: امتحان نهایی- ۱۴۰۲

۲۲ یکی از پیامدهای غیرارادی «رعایت حیا» را نام ببرید.

مرجع: امتحان نهایی- ۱۴۰۳

۲۳ چرا انسان‌ها از انجام برخی کنش‌ها خودداری می‌کنند؟

مرجع: امتحان نهایی- ۱۴۰۳

۲۴ هر یک از عبارات زیر به کدام یک از پیامدهای کنش اشاره دارد؟

الف) نمره دادن استاد به پاسخ‌برگ امتحانی دانش‌آموز

ب) پاکیزگی دست و صورت پس از وضو گرفتن

مرجع: امتحان نهایی- ۱۴۰۴

۲۵ «نمره دادن استاد به دانشجو»، کدام یک از انواع پیامدهای ارادی کنش، به حساب می‌آید؟



پاسخنامه تشریحی

الف ۱

ج: غریزی

الف ۲

انعطاف پذیر

الف ۳

ارادی بودن کنش

الف ۴

گزینه ۲: ارادی

الف ۵

گزینه ۴: آگاهانه بودن - ارادی بودن

الف ۶

در صورتی که معنای کنش او را بیابند.

الف ۷

ارادی

الف ۸

گزینه ۳: هدف دار بودن

الف ۹

گزینه ۳ (معنادار)

الف ۱۰

نادرست

الف ۱۱

قطعی

الف ۱۲

گزینه ۳:

الف ۱۳

معنای

الف ۱۴

گزینه ۱) آگاهانه بودن

الف ۱۵

زیرا ممکن است فردی از کاری آگاه باشد اما تصمیم به انجام آن نگیرد.

الف ۱۶

۱- (پیامد غیرارادی)

الف ۱۷

صحیح

۱۸ برخی از پیامدهای کنش به اراده انسان‌ها، یعنی خود کنشگر یا افراد دیگر، وابسته‌اند که به آنها پیامدهای ارادی می‌گویند. این دسته از پیامدها خودشان کنش هستند و باید کنشگری آنها را انجام دهد.

الف ۱۹

پیامدهای ارادی

الف ۲۰

گزینه ۴ (پیامد غیرارادی)

الف ۲۱

برخی آسیب‌های جسمانی و روانی، پیامد طبیعی استفاده افراطی از شبکه‌های مجازی است.

الف ۲۲

رضایت درونی، احساس آرامش، در امان ماندن از برخی آسیب‌های اجتماعی و ...

الف ۲۳

به دلیل پیامدهای نامطلوبشان

الف ۲۴

الف) پیامد ارادی (ب) پیامد غیرارادی

الف ۲۵

پیامد ارادی وابسته به اراده دیگری



مشاوره کنکور نوتروفیل

بیستوفیل هویت اجتماعی درس

دوم

تیم نوتروفیل
تجربی و ریاضی

فهرست

درس ۲: پدیده‌های اجتماعی

۱ کنش اجتماعی چیست؟

۱ پدیده‌های اجتماعی کدام‌اند و چگونه شکل می‌گیرند؟





درس ۲: پدیده‌های اجتماعی



کنش اجتماعی چیست؟

- ۱ خردترین پدیده اجتماعی چیست؟
مرجع: امتحان نهایی - ۱۴۰۰
- ۲ آیا کنش‌هایی که در حضور دیگران ولی بدون توجه به آنها انجام می‌گیرند، کنش اجتماعی‌اند؟ با مثال توضیح دهید.
مرجع: امتحان نهایی - ۱۴۰۰
- ۳ در عبارات زیر موارد صحیح و غلط را مشخص کنید:
مرجع: امتحان نهایی - ۱۴۰۱
- الف کنش اجتماعی فقط در حضور فیزیکی دیگران صورت می‌گیرد.
مرجع: امتحان نهایی - ۱۴۰۱
- ۴ در عبارات زیر موارد صحیح و غلط را مشخص کنید:
مرجع: امتحان نهایی - ۱۴۰۲
- الف برخی کنش‌ها در حضور دیگران انجام نمی‌شوند اما اجتماعی‌اند.
مرجع: امتحان نهایی - ۱۴۰۲
- ۵ دانش‌آموزی به‌تنهایی تکلیف مدرسه را انجام می‌دهد؛ آیا کنش او اجتماعی است؟ چرا؟
مرجع: امتحان نهایی - ۱۴۰۲
- ۶ هریک از عبارات‌های ستون سمت راست، با کدام‌یک از مفاهیم ستون سمت چپ ارتباط دارد؟ (یک مورد از مفاهیم مرجع: امتحان نهایی - ۱۴۰۴ اضافه است).

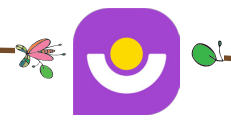
مفهوم	عبارت
(۱) پدیده اجتماعی	الف) در آن، اراده و آگاهی فرد، ناظر به دیگران، ویژگی‌ها و اعمال آنها است.
(۲) ارزش اجتماعی	ب) شیوه‌های معین احوال‌پرسی از دیگران در جوامع مختلف
(۳) هنجار اجتماعی	پ) بانک، خانواده و نمادها نمونه‌هایی از آن هستند.
(۴) کنترل اجتماعی	ت) از جنس هدف و مقصود هستند.
(۵) کنش اجتماعی	

- ۷ کلمه‌های مناسب را از داخل کمانک () انتخاب کنید.
مرجع: امتحان نهایی - ۱۴۰۴
- الف فردی که در حضور دیگران در ذهن خود دریایی موج را تخیل می‌کند، کنشی (فردی - اجتماعی) انجام داده است.
مرجع: امتحان نهایی - ۱۴۰۴
- ۸ جاهای خالی را با کلمه‌های مناسب کامل کنید.
مرجع: امتحان نهایی - ۱۴۰۵
- الف در کنش اجتماعی، اراده و آگاهی کنشگر ناظر به ، ویژگی‌ها و اعمال آنهاست.
مرجع: امتحان نهایی - ۱۴۰۵

پدیده‌های اجتماعی کدام‌اند و چگونه شکل می‌گیرند؟

- ۹ به سؤالات زیر پاسخ کوتاه دهید.
مرجع: امتحان نهایی - ۱۳۹۹
- الف پدیده اجتماعی چیست؟
مرجع: امتحان نهایی - ۱۳۹۹
- ۱۰ چرا بعضی مواقع افراد احساس می‌کنند پدیده‌های اجتماعی همانند پدیده‌های طبیعی هستند؟
مرجع: امتحان نهایی - ۱۴۰۰
- ۱۱ جاهای خالی را با عبارت مناسب پر کنید:
مرجع: امتحان نهایی - ۱۴۰۱
- الف ارزش‌ها و هنجارهای اجتماعی از طریق تحقق می‌یابند.
مرجع: امتحان نهایی - ۱۴۰۱
- ۱۲ کدام گزینه به تفاوت ارزش‌های اجتماعی و هنجاری اجتماعی اشاره دارد؟
مرجع: امتحان نهایی - ۱۴۰۰
- (۱) هنجارها از جنس هدف و مقصود هستند و ارزش‌ها از جنس وسیله و راه رسیدن به اهداف
(۲) ارزش‌ها شیوه انجام کنش‌های اجتماعی هستند و هنجارها پدیده‌های مطلوب که مورد توجه و پذیرش‌اند.
(۳) ارزش‌ها از جنس هدف و مقصود هستند و هنجارها از جنس وسیله و راه رسیدن به ارزش‌ها
(۴) هنجارها و ارزش‌ها از طریق کنش اجتماعی تحقق می‌یابند، اما راه رسیدن به اهداف نیستند.





مرجع: امتحان نهایی- ۱۴۰۰

۱۳ جاهای خالی را با عبارات مناسب پر کنید:

مرجع: امتحان نهایی- ۱۴۰۰

الف شیوه انجام کنش اجتماعی، است که مورد قبول افراد جامعه قرار گرفته است.

مرجع: امتحان نهایی- ۱۴۰۰

۱۴ به کنش اجتماعی و پیامدهای آن چه می گویند؟

مرجع: امتحان نهایی- ۱۳۹۹

۱۵ چرا پدیده‌های اجتماعی معنا دارند؟

مرجع: امتحان نهایی- ۱۴۰۲

۱۶ جاهای خالی را با عبارات مناسب پر کنید:

مرجع: امتحان نهایی- ۱۴۰۲

الف ارزش‌ها و هنجارهای اجتماعی آثار و پیامد هستند.

مرجع: امتحان نهایی- ۱۴۰۲

۱۷ کدام گزینه صحیح است؟

(۱) پدیده‌های اجتماعی به مرور از انسان‌هایی که آنها را به وجود آورده‌اند، مستقل می‌شوند.

(۲) پدیده‌های طبیعی را انسان‌ها در ارتباط با یکدیگر به وجود می‌آورند.

(۳) ارزش‌ها، شیوه انجام کنش اجتماعی هستند.

(۴) هنجارها از جنس هدف و مقصود هستند.

مرجع: امتحان نهایی- ۱۴۰۳

۱۸ عبارت مناسب را از داخل کمانک () انتخاب کنید.

مرجع: امتحان نهایی- ۱۴۰۳

الف از تمرکز افراطی والدین بر فرزندان، در خانواده‌های (چند فرزندی - تک فرزندی) کاسته می‌شود.

مرجع: امتحان نهایی- ۱۴۰۳

۱۹ چرا افراد احساس می‌کنند پدیده‌های اجتماعی همانند پدیده‌های طبیعی هستند؟

مرجع: امتحان نهایی- ۱۴۰۴

۲۰ درستی یا نادرستی عبارتهای زیر را مشخص کنید.

مرجع: امتحان نهایی- ۱۴۰۴

الف چند فرزندی بودن اغلب خانواده‌ها، زمینه پویایی و بالندگی جامعه را فراهم می‌کند.

مرجع: امتحان نهایی- ۱۴۰۴

۲۱ پدیده‌های اجتماعی و پدیده‌های طبیعی را براساس معیار «نقش انسان در پیدایش آنها» با یکدیگر مقایسه کنید.

مرجع: امتحان نهایی- ۱۴۰۴

۲۲ کدامیک از موارد زیر از جمله پیامدهای خانواده‌های «چندفرزندی» نیست؟

(۱) یادگیری بهتر ارتباط با دیگران (۲) درک تفاوت‌های کودکان (۳) حمایت زیاد از کودک (۴) تنظیم انتظارات والدین

مرجع: امتحان نهایی- ۱۴۰۴

۲۳ هر یک از عبارتهای ستون سمت راست با کدام مفهوم در ستون سمت چپ ارتباط دارد؟ (یک مفهوم اضافی است).

مفهوم	عبارت
(۱) هنجار اجتماعی	الف) مدرسه، گروه دوستان و باورهای اجتماعی نمونه‌هایی از آن هستند.
(۲) کنش اجتماعی	ب) پدیده‌های مطلوب و خواستنی هستند که مورد توجه و پذیرش‌اند.
(۳) پدیده اجتماعی	ج) در آن اراده و آگاهی کنشگر ناظر به دیگران، ویژگی‌ها و اعمال آنهاست.
(۴) کنترل اجتماعی	د) از جنس وسیله و راه رسیدن به اهداف هستند.
(۵) ارزش اجتماعی	

مرجع: امتحان نهایی- ۱۴۰۵

۲۴ درستی یا نادرستی عبارتهای زیر را مشخص کنید.

مرجع: امتحان نهایی- ۱۴۰۵

الف «سعادت» یکی از مصادیق ارزش‌های اجتماعی است.

مرجع: امتحان نهایی- ۱۴۰۵

۲۵ کلمه‌های مناسب را از داخل کمانک () انتخاب کنید.

مرجع: امتحان نهایی- ۱۴۰۵

الف شیوه‌های معین احوال‌پرسی از دیگران در هر جامعه‌ای (ارزش اجتماعی - هنجار اجتماعی) محسوب می‌شود.



پاسخنامه تشریحی



۱ کنش اجتماعی

۲ خیر، فردی که در کلاس حضور دارد، ولی بی توجه به اطرافیان در ذهن خود رودخانه‌ای خروشان را تخیل می‌کند.

۳

الف غلط

۴

الف صحیح

۵ بله، زیرا کنش اجتماعی او ناظر به دیگران (معلم) است.

۶ الف گزینه «۵» (ب) گزینه «۳» (پ) گزینه «۱» (ت) گزینه «۲»

۷

الف فردی

۸

الف دیگران

۹

الف

به کنش اجتماعی و پیامدهای آن، پدیده‌های اجتماعی می‌گویند.

۱۰ پدیده‌های اجتماعی به مرور، از انسان‌هایی که آن‌ها را به وجود آورده‌اند، مستقل می‌شوند و فرصت‌ها و محدودیت‌هایی را برای کنش‌ها و زندگی انسان‌ها ایجاد می‌کنند. این روند تا جایی ادامه پیدا می‌کند که افراد احساس می‌کنند «پدیده‌های اجتماعی» همانند «پدیده‌های طبیعی» هستند.

۱۱

الف

کنش‌های اجتماعی

۱۲ گزینه «۳» ارزش‌ها از جنس هدف و مقصود هستند و هنجارها از جنس وسیله و راه رسیدن به ارزش‌ها

۱۳

الف

هنجار اجتماعی

۱۴

پدیده اجتماعی

۱۵

پدیده‌های اجتماعی را انسان‌ها در ارتباط با یکدیگر به وجود می‌آورند و چون افراد با آگاهی، اراده و هدف عمل می‌کنند، پدیده‌های اجتماعی معنا دارند.

۱۶

الف

کنش اجتماعی

۱۷ گزینه «۱»؛ پدیده‌های اجتماعی به مرور از انسان‌هایی که آن‌ها را به وجود آورده‌اند، مستقل می‌شوند.

۱۸

الف

چند فرزندی

۱۹ به دلیل اینکه پدیده‌های اجتماعی به مرور از انسان‌هایی که آن‌ها را به وجود آورده‌اند، مستقل می‌شوند و فرصت‌ها و محدودیت‌هایی را برای کنش‌ها و زندگی انسان‌ها ایجاد می‌کنند.

۲۰

الف

درست

۲۱ پدیده‌های اجتماعی را انسان‌ها خلق می‌کنند (نتیجه کنش‌های افراد هستند). ولی پدیده‌های طبیعی را انسان‌ها خلق نکرده‌اند.

۲۲

گزینه «۳» حمایت زیاد از کودک

۲۳

الف ← «۳» پدیده اجتماعی

ج ← «۲» کنش اجتماعی



۲۴
الف
درست

۲۵
الف
هنجار اجتماعی



مشاوره کنکور نوتروفیل

بیستوفیل هویت اجتماعی درس

سوم

تیم نوتروفیل
تجربی و ریاضی

فهرست

درس ۳: جامعه و فرهنگ

- ۱ از جامعه و فرهنگ چه تصویری دارید؟
- ۱ جامعه و فرهنگ (جهان اجتماعی) چه الزاماتی دارد؟



درس ۳: جامعه و فرهنگ



از جامعه و فرهنگ چه تصویری دارید؟

۱ مفاهیم زیر را تعریف کنید:

الف جامعه:

۲ تفاوت فرهنگ عمومی و خرده فرهنگ را بنویسید.

۳ در موارد زیر مصادیق «فرهنگ» و «جامعه» را مشخص کنید.

الف: خرید اینترنتی

ب: رعایت فاصله گذاری اجتماعی

ج: مردم شهر یزد

د: پوشش زنان ترکمن

۴ در مقایسه بین لایه های فرهنگ، کدام لایه ها از اهمیت بیشتری برخوردار است؟ چرا؟

۵ جاهای خالی را با عبارت مناسب پر کنید:

الف بخش هایی از فرهنگ که مربوط به یک قوم، قشر، صنف یا گروه است، نامیده می شود.

۶ تفاوت فرهنگ عمومی و خرده فرهنگ را بنویسید.

۷ کدام لایه های فرهنگ کمتر در معرض تغییر قرار می گیرند؟

۸ کدام لایه های فرهنگ تأثیرات همه جانبه و فراگیر دارند؟

۹ در عبارات زیر موارد صحیح و غلط را مشخص کنید:

الف لایه های عمیق بیشتر در معرض تغییر قرار می گیرند و تأثیرات همه جانبه و فراگیر دارند.

۱۰ دو مورد از مصادیق فرهنگ را نام ببرید.

۱۱ عبارت مناسب را از داخل کمانک () انتخاب کنید.

الف بخشی از آداب و رسوم ازدواج در میان مردم مناطق مختلف، از مصادیق (فرهنگ عمومی - خرده فرهنگ) می باشند.

۱۲ جوامع مختلف، شیوه های متفاوتی برای زندگی دارند. دلیل تفاوت آنها این است که

۱- فرهنگ، آموختنی است. ۲- فرهنگ از راه وراثت به نسل بعد منتقل می شود.

۳- فرهنگ، پدیده انتسابی است. ۴- در یک جامعه، شیوه زندگی مردم در همه مناطق یکسان است.

۱۳ هر یک از نمونه های زیر مربوط به کدام نوع «خرده فرهنگ» می باشد؟

الف اقوام مختلف درون یک جامعه:

ب بزهکاران و اوباش:

۱۴ کلمه های مناسب را از داخل کمانک () انتخاب کنید.

الف خرده فرهنگ های مربوط به اصناف مختلف درون یک جامعه، خرده فرهنگ (موافق - مخالف) با فرهنگ عمومی هستند.

جامعه و فرهنگ (جهان اجتماعی) چه الزاماتی دارد؟

۱۵ فرصت ها و محدودیت های زبانی که مردم یک جامعه با آن صحبت می کنند چیست؟

۱۶ در عبارات زیر موارد صحیح و غلط را مشخص کنید:

الف فرصت ها و محدودیت های جامعه به یکدیگر وابسته نیستند و بدون یکدیگر محقق می شوند.



۱۷* برای قوانین راهنمایی و رانندگی یک محدودیت و یک فرصت بنویسید.

۱- محدودیت:

۲- فرصت:

مرجع: امتحان نهایی- ۱۴۰۱

۱۸* جاهای خالی را با عبارات مناسب پر کنید:

مرجع: امتحان نهایی- ۱۴۰۲

مرجع: امتحان نهایی- ۱۴۰۲

الف

ما انسان‌ها در جامعه و فرهنگی دیده می‌کشاییم که توسط ما پدید آمده است.

۱۹* به آن بخش از فرهنگ که مردم یک جامعه در آن اشتراک دارند، چه می‌گویند؟

مرجع: امتحان نهایی- ۱۴۰۲

۱- فرهنگ آرمانی ۲- فرهنگ واقعی ۳- فرهنگ عمومی ۴- خرده‌فرهنگ موافق

مرجع: امتحان نهایی- ۱۴۰۳

۲۰* الزام‌ها و پیامدهای هر جامعه و فرهنگ، به چه صورت ظاهر می‌شوند؟

مرجع: امتحان نهایی- ۱۴۰۳

۲۱* بر چه اساسی می‌توان جوامع مختلف را ارزیابی کرد؟

مرجع: امتحان نهایی- ۱۴۰۴

۲۲* هر کدام از عبارات‌های زیر، اشاره به کدام نوع فرهنگ دارد؟

الف) محصول انحراف بشر از فرهنگ توحیدی است:

ب) همهٔ ظرفیت‌ها و استعداد‌های انسان را در خدمت دنیا به کار می‌گیرد:

مرجع: امتحان نهایی- ۱۴۰۴

۲۳* درستی یا نادرستی عبارات‌های زیر را مشخص کنید.

مرجع: امتحان نهایی- ۱۴۰۴

الف

اگوست کنت معتقد است که سهم زندگان در ساختن جامعه بیشتر از سهم مردگان است.

مرجع: امتحان نهایی- ۱۴۰۴

۲۴* کلمه‌های مناسب را از داخل کمانک () انتخاب کنید.

مرجع: امتحان نهایی- ۱۴۰۴

الف

مبادلهٔ معانی پیچیده با هم‌زبانان از (محدودیت‌های - فرصت‌های) زبان محسوب می‌شود.

مرجع: امتحان نهایی- ۱۴۰۵

۲۵* درستی یا نادرستی عبارات‌های زیر را مشخص کنید.

مرجع: امتحان نهایی- ۱۴۰۵

الف

ما انسان‌ها نمی‌توانیم در جهت تداوم گسترش جهان اجتماعی حرکت کنیم.



پاسخنامه تشریحی

۱
الف

گروهی از انسان‌ها که برای سالیان متمادی با یکدیگر زندگی می‌کنند جامعه را تشکیل می‌دهند.

۲ آن بخش از فرهنگ که همهٔ مردم یک جامعه در آن اشتراک دارند، فرهنگ عمومی و بخش‌هایی که مربوط به یک قوم، قشر، صنف و یا یک گروه است، خرده‌فرهنگ نامیده می‌شود.

۳ الف: فرهنگ ب: فرهنگ ج: جامعه د: فرهنگ

۴ لایه‌های عمیق (عقاید و ارزش‌ها) اهمیت بیشتری دارند.

زیرا لایه‌های عمیق کمتر در معرض تغییر قرار می‌گیرند و تأثیرات همه‌جانبه و فراگیر دارند.

۵
الف

خرده فرهنگ

۶ آن بخش از فرهنگ که همهٔ مردم یک جامعه در آن اشتراک دارند فرهنگ عمومی و بخش‌هایی که مربوط به یک قوم، قشر، صنف یا گروه است خرده‌فرهنگ می‌گویند.

۷ لایه‌های عمیق

۸ لایه‌های عمیق یا عقاید و ارزش‌ها

۹
الف

غلط

۱۰ خوراکی‌ها، گویش‌ها، پوشش‌ها، آداب و رسوم عروسی و عزاداری، آداب معاشرت، شیوه‌های گذران اوقات فراغت، شیوه‌های یاددهی و یادگیری، ارزش‌ها و باورهای اخلاقی، نگرش به عالم و آدم و ...

۱۱
الف

خرده فرهنگ

۱۲ گزینهٔ ۱- (فرهنگ، آموختنی است).

۱۳
الف

خرده‌فرهنگ موافق

۱۴
ب

ضد فرهنگ

۱۵
الف

موافق

۱۵ مردمی که با آن سخن می‌گویند، باید در چارچوب آن حرف بزنند. آن‌ها نمی‌توانند هرگونه که دلشان بخواهد صداها، حرف‌ها، کلمات و جملات را به کار ببرند. (محدودیت) با این حال فرصت ارتباط با هم‌زبانان و مبادلهٔ معانی پیچیده را فراهم می‌آورد. (فرصت)

۱۶
الف

غلط

۱۷ ۱- محدودیت: منع تردد از برخی معابر، منع توقف در بعضی مکان‌ها، الزام به رعایت سرعت مشخص شده و ...

۲- فرصت: ایجاد امنیت و سرعت در اثر برقراری ترافیک مطلوب و ...

۱۸
الف

گذشتگان یا پیشینیان

۱۹ فرهنگ عمومی

۲۰ به صورت فرصت‌ها و محدودیت‌ها

۲۱ جوامع مختلف را می‌توان براساس آرمان‌ها و ارزش‌های آنها و نیز فرصت‌ها و محدودیت‌هایی که به دنبال می‌آورند، ارزیابی کرد..

۲۲ الف) فرهنگ اساطیری ب) فرهنگ دنیوی (فرهنگ سکولار - فرهنگ جدید غرب)

۲۳
الف



۲۴
الف
فرصت‌های
۲۵
الف

نادرست؛ ما صرفاً کنشگری منفعل و مجبور نیستیم، بلکه می‌توانیم در جهت تداوم، گسترش و پیشرفت جهان اجتماعی حرکت کنیم.



مشاوره کنکور نوتروفیل

بیستوفیل هویت اجتماعی درس چهارم

تیم نوتروفیل
تجربی و ریاضی

فهرست

درس ۴: ارزیابی فرهنگ‌ها

۱..... منظور از فرهنگ آرمانی و فرهنگ واقعی چیست؟

۱..... منظور از فرهنگ حق و فرهنگ باطل چیست؟



درس ۴: ارزیابی فرهنگ‌ها



منظور از فرهنگ آرمانی و فرهنگ واقعی چیست؟

۱- مفاهیم زیر را تعریف کنید.

الف فرهنگ واقعی:

ب فرهنگ باطل:

۲- فاصله میان فرهنگ واقعی و آرمانی در یک جامعه چگونه کاهش می‌یابد؟

۳- آیا فرهنگ آرمانی همان فرهنگ حق است؟ توضیح دهید و مثال بزنید.

۴- چه زمانی فاصله فرهنگ واقعی و فرهنگ آرمانی جامعه کاهش می‌یابد؟

۵- بخشی از فرهنگ که مردم یک جامعه از آن جانبداری می‌کنند، اما در عمل ممکن است آن را نادیده بگیرند.

۱) فرهنگ آرمانی ۲) فرهنگ واقعی ۳) فرهنگ حق ۴) فرهنگ عمومی

۶- جاهای خالی را با عبارات مناسب پر کنید.

الف مرز و محدوده فرهنگ آرمانی و فرهنگ واقعی، براساس تغییر می‌کند.

۷- در چه شرایطی فرهنگ واقعی از فرهنگ آرمانی فاصله می‌گیرد؟

۸- «ناپسند بودن اسراف» و «احترام به پدر و مادر» در کشور ایران - قرار دارد.

۱- درون فرهنگ واقعی - درون فرهنگ واقعی ۲- بیرون فرهنگ واقعی - درون فرهنگ واقعی

۳- بیرون فرهنگ واقعی - بیرون فرهنگ واقعی ۴- درون فرهنگ واقعی - بیرون فرهنگ واقعی

منظور از فرهنگ حق و فرهنگ باطل چیست؟

۹- به سوالات زیر پاسخ کوتاه دهید.

الف بخش‌هایی از فرهنگ که از نظر علمی صحیح و مطابق با فطرت باشد، چه نامیده می‌شود؟

۱۰- فرهنگ حق را تعریف کنید و دو نمونه از عقاید و ارزش‌های حق را نام ببرید.

۱۱- حقایق ثابت‌اند یا تغییرپذیر؟ توضیح دهید.

۱۲- چگونه جوامع مختلف حقیقت را به فرهنگ آرمانی و واقعی خود وارد می‌کنند؟

۱۳- دو ابزار مهم شناخت عقاید و ارزش‌ها را نام ببرید.

۱۴- تفاوت فرهنگ حق و فرهنگ باطل را بنویسید.

۱۵- در عبارات زیر موارد صحیح و غلط را مشخص کنید:

الف تمامی پدیده‌های انسانی و اجتماعی از بعد معنایی و ذهنی برخوردارند، ولی تمامی پدیده‌های انسانی و اجتماعی بعد محسوس و عینی

ندارند.

۱۶- کدامیک از گزینه‌های زیر نادرست است؟

۱- حقایق ثابت‌اند ولی از جهت وارد شدن به فرهنگ آرمانی و واقعی، تغییرپذیرند.

۲- جوامع می‌توانند بر مدار حق یا باطل بچرخند.

۳- فرهنگ آرمانی و واقعی هر جامعه تغییر می‌کند.

۴- حق و باطل بودن پدیده‌های اجتماعی به تمایلات افراد وابسته است.





۱۷ جاهای خالی را با عبارات مناسب پر کنید:

مرجع: امتحان نهایی- ۱۴۰۳

الف

علمی که دربارهٔ حق یا باطل بودن عقاید و ارزش‌ها داوری می‌کنند از دو ابزار بهره می‌گیرند.

مرجع: امتحان نهایی- ۱۴۰۳

۱۸

جاهای خالی را با کلمات مناسب کامل کنید.

مرجع: امتحان نهایی- ۱۴۰۳

الف

قوانین علمی، قضایای ریاضی و قوانین فلسفی، از راه استدلال شناخته می‌شوند.

مرجع: امتحان نهایی- ۱۴۰۳

۱۹

هر یک از موارد زیر مربوط به فواید کدام دسته از علوم (طبیعی - انسانی و اجتماعی) می‌باشد؟

مرجع: امتحان نهایی- ۱۴۰۳

الف) پیش‌بینی کنش و شناسایی عواملی که بر زندگی انسان‌ها و کنش‌های او تاثیر دارند.

ب) رهاسازی انسان از محدودیت‌های طبیعت

پ) نشان دادن شیوهٔ صحیح استفاده از علوم طبیعی و دانش‌های ابزاری

مرجع: امتحان نهایی- ۱۴۰۳

۲۰

جاهای خالی را با کلمات مناسب پر کنید.

مرجع: امتحان نهایی- ۱۴۰۳

الف

بخش‌هایی از فرهنگ که از نظر علمی صحیح و مطابق فطرت انسان باشد؛ است.

مرجع: امتحان نهایی- ۱۴۰۴

۲۱

علوم اجتماعی و علوم تجربی را از نظر «توان داوری دربارهٔ حق یا باطل بودن عقاید و ارزش‌ها» با هم مقایسه کنید.

مرجع: امتحان نهایی- ۱۴۰۴

۲۲

کدام مورد از فواید علوم طبیعی نیست؟

۱) شناخت طبیعت و قوانین آن

۲) نشان دادن شیوهٔ صحیح استفاده از علوم طبیعی

۳) رهاسازی انسان از محدودیت‌های طبیعت

۴) پیش‌بینی حوادث طبیعی برای تسلط بر طبیعت

مرجع: امتحان نهایی- ۱۴۰۴

۲۳

جاهای خالی را با کلمه‌های مناسب کامل کنید.

مرجع: امتحان نهایی- ۱۴۰۴

الف

جوامع مختلف با ایمان به حق، حقیقت را به فرهنگ خود وارد می‌کنند.

مرجع: امتحان نهایی- ۱۴۰۴

۲۴

کدام علوم می‌توانند دربارهٔ حق یا باطل بودن فرهنگ‌های مختلف داوری کنند؟

۲۵ علمی که از دو ابزار و بهره می‌گیرند، می‌توانند دربارهٔ حق و باطل بودن فرهنگ‌ها داوری کنند.

مرجع: امتحان نهایی- ۱۴۰۲

۱- عقل و وحی ۲- تجربه و وحی ۳- عقل و تجربه ۴- حس و عقل



پاسخنامه تشریحی



الف ۱

آن بخش از فرهنگ که مردم به آن عمل می کنند، فرهنگ واقعی نام دارد.

ب ۲

بخش هایی از فرهنگ که از نظر علمی قابل دفاع نبوده و براساس خرافات شکل گرفته باشد، فرهنگ باطل نامیده می شود.

۲ با عمل به آرمان ها

۳ خیر همیشه فرهنگ آرمانی همان فرهنگ حق نیست. مثال: تقدیس موش در معابد هندوستان یا نژادپرستی یا ... نمونه هایی از فرهنگ آرمانی اند که مطابق با فرهنگ حق نیستند.

۴ اگر مردم مطابق آرمان های (عقاید و ارزش ها) جامعه خود عمل کنند.

۵ گزینه ۱: فرهنگ آرمانی

۶

الف

عمل مردم

۷ اگر مردم به آرمان ها و ارزش هایی که رعایت آنها در فرهنگ آرمانی لازم دانسته می شوند، عمل نکنند.

۸ گزینه ۲: بیرون فرهنگ واقعی - درون فرهنگ واقعی

۹

الف

فرهنگ حق

۱۰ بخش هایی از فرهنگ که از نظر علمی صحیح و مطابق فطرت انسان باشد فرهنگ حق نامیده می شود. مانند عقیده به توحید، وفای به عهد، عدالت و ...

۱۱ حقایق ثابت اند ولی از جهت وارد شدن به فرهنگ آرمانی و واقعی تغییر پذیرند؛ یعنی برای جوامع امکان انحراف از حق و پذیرش باطل وجود دارد. همان گونه که امکان خروج از باطل و روی آوردن به حق نیز وجود دارد.

۱۲ جوامع مختلف با ایمان به حق، حقیقت را به فرهنگ آرمانی خود وارد می کنند و با عمل کردن بر اساس این عقاید و ارزش ها، آنها را به فرهنگ واقعی شان وارد می نمایند.

۱۳ عقل و وحی

۱۴

بخش هایی از فرهنگ که از نظر علمی صحیح و مطابق فطرت انسان باشد، فرهنگ حق و بخش هایی که از نظر علمی قابل دفاع نباشد و بر اساس خرافات شکل گرفته باشد، فرهنگ باطل است.

۱۵

الف

صحیح

۱۶ گزینه ۴ (حق و باطل بودن پدیده ها به تمایلات افراد وابسته است).

۱۷

الف

عقل و وحی

۱۸

الف

عقلی

۱۹ الف) علوم انسانی و اجتماعی

ب) علوم طبیعی

پ) علوم انسانی و اجتماعی

۲۰

الف

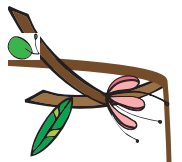
فرهنگ حق

۲۱ حق یا باطل بودن عقاید و ارزش ها را نمی توان با روش ها و علوم تجربی شناخت. عقل و وحی دو ابزار مهم شناخت عقاید و ارزش ها هستند و علمی که از این دو ابزار بهره می گیرند، می توانند درباره حق یا باطل بودن فرهنگ های مختلف داوری کنند.

۲۲ گزینه ۲: نشان دادن شیوه صحیح استفاده از علوم طبیعی

۲۳

الف



۲۴. علمی که از دو ابزار عقل و وحی بهره می گیرند. (علوم عقلانی و حیانی)

۲۵. عقل و وحی





مشاوره کنکور نوتروفیل

بیستوفیل هویت اجتماعی درس

پنجم

تیم نوتروفیل
تجربی و ریاضی

فهرست

درس ۵: هویت فردی و اجتماعی

- ۱..... در مورد هویت چه می‌دانید؟
- ۱..... هویت فردی و اجتماعی چه نسبتی با هم دارند؟
- ۳..... خودآگاهی یا ناخودآگاهی؟



درس ۵: هویت فردی و اجتماعی



در مورد هویت چه می‌دانید؟

مرجع: امتحان نهایی - ۱۴۰۰

۱- ویژگی‌های هویتی که در شکل‌گیری آن‌ها نقش و سهم زیادی داریم، چه نامیده می‌شود؟

مرجع: امتحان نهایی - ۱۴۰۱

۲- کدام گزینه ویژگی‌های «راستگویی» و «متولد ماه شهریور» را به ترتیب نشان می‌دهد؟

(۱) اکتسابی، فردی و ثابت - انتسابی، اجتماعی و ثابت

(۲) اکتسابی، فردی و متغیر - انتسابی، فردی و ثابت

(۳) انتسابی، فردی و متغیر - اکتسابی، فردی و ثابت

(۴) انتسابی، اجتماعی و متغیر - اکتسابی، اجتماعی و ثابت

مرجع: امتحان نهایی - ۱۴۰۲

۳- جاهای خالی را با عبارات مناسب پر کنید:

مرجع: امتحان نهایی - ۱۴۰۲

الف مهم‌ترین مسئله بشری است.

مرجع: امتحان نهایی - ۱۴۰۳

۴- کدام گزینه در ارتباط با هویت ثابت و انتسابی صحیح است؟

۱- رنگ پوست - گروه خونی - امانت‌داری

۲- مکان تولد - موقعیت اجتماعی - رنگ چشم

۳- اثر انگشت - نژاد - زمان تولد

۴- خوش اخلاقی - منضبط بودن - نژاد

مرجع: امتحان نهایی - ۱۴۰۳

۵- عبارت مناسب را از داخل کمانک () انتخاب کنید.

مرجع: امتحان نهایی - ۱۴۰۳

الف اثر انگشت هر انسان، هویت (اجتماعی - فردی) است.

مرجع: امتحان نهایی - ۱۴۰۴

۶- کدام ویژگی هویتی «اکتسابی، فردی و متغیر» است؟

(۱) ایرانی (۲) دانش‌آموز (۳) فرزند (۴) وقت‌شناس

مرجع: امتحان نهایی - ۱۴۰۵

۷- درستی یا نادرستی عبارتهای زیر را مشخص کنید.

مرجع: امتحان نهایی - ۱۴۰۵

الف صفات اخلاقی و روانی از ویژگی‌های انتسابی افراد است.

مرجع: امتحان نهایی - ۱۴۰۵

۸- کلمه‌های مناسب را از داخل کمانک () انتخاب کنید.

مرجع: امتحان نهایی - ۱۴۰۵

الف «راستگو بودن» از ویژگی‌های هویتی (ثابت - متغیر) فرد است.

هویت فردی و اجتماعی چه نسبتی با هم دارند؟

مرجع: امتحان نهایی - ۱۳۹۸

۹- گزینه مناسب را انتخاب کنید:

الف «ترشح بیش از حد غده تیروئید موجب عصبانی شدن انسان‌ها می‌شود»، این جمله نشان‌دهنده رابطه کدام ابعاد هویت با یکدیگر است؟

مرجع: امتحان نهایی - ۱۳۹۸

الف: نفسانی بر جسمانی ب: جسمانی بر نفسانی ج: اجتماعی بر نفسانی د: اجتماعی بر جسمانی

مرجع: امتحان نهایی - ۱۴۰۰

۱۰- جاهای خالی را با عبارات مناسب پر کنید:

مرجع: امتحان نهایی - ۱۴۰۰

الف یک انسان باتقوا جهانی را تغییر می‌دهد. این جمله نشانگر رابطه هویت بر هویت اجتماعی است.

مرجع: امتحان نهایی - ۱۴۰۱

۱۱- در عبارات زیر موارد صحیح و غلط را مشخص کنید:

الف عصبانی شدن انسان بر اثر ترشح بیش از اندازه غده تیروئید، نشانگر ارتباط بین بعد جسمانی و بعد نفسانی هویت است.

مرجع: امتحان نهایی - ۱۴۰۱

۱۲- جاهای خالی را با عبارات مناسب پر کنید:

مرجع: امتحان نهایی - ۱۴۰۱

مرجع: امتحان نهایی - ۱۴۰۱

الف هر جامعه‌ای بر اساس با طبیعت و بدن آدمی تعامل می‌کند.



۱۳ جاهای خالی را با عبارات مناسب پر کنید:

مرجع: امتحان نهایی- ۱۴۰۱

الف

برگزاری مسابقات زیبایی و نمایشگاه‌های مد، از توجه فرهنگ غرب بر بُعد هويت حکايت می کند.

مرجع: امتحان نهایی- ۱۴۰۱

۱۴

کدام گزینه تأثیر ابعاد هویتی مثال‌های زیر را به درستی نشان می‌دهد؟

مرجع: امتحان نهایی- ۱۴۰۰

«جهان اجتماعی مانع شکوفایی برخی اخلاقیات می‌شود.»

«برخی بیماری‌های جسمانی به کمک قوای روانی درمان می‌شوند»

- (۱) نفسانی بر اجتماعی - نفسانی بر جسمانی
- (۲) اجتماعی بر نفسانی - نفسانی بر جسمانی
- (۳) اجتماعی بر نفسانی - نفسانی بر اجتماعی
- (۴) نفسانی بر اجتماعی - جسمانی بر نفسانی

۱۵

عبارت زیر نشانگر رابطه میان کدام یک از ابعاد هویت بر یکدیگر است؟

مرجع: امتحان نهایی- ۱۳۹۹

«یک انسان با تقوا، جهانی را تغییر می‌دهد.»

- (۱) جسمانی بر نفسانی (۲) نفسانی بر اجتماعی (۳) جسمانی بر اجتماعی (۴) اجتماعی بر نفسانی

مرجع: امتحان نهایی- ۱۴۰۲

۱۶ دو مورد از ویژگی‌های اخلاقی سازگار با آرمان‌ها و ارزش‌های دنیوی فرهنگ متجدد غرب را بنویسید.

مرجع: امتحان نهایی- ۱۴۰۲

۱۷ هر عبارت نشانگر تأثیر کدام یک از ابعاد هویتی بر یکدیگر است؟

مرجع: امتحان نهایی- ۱۴۰۲

الف جهان دنیوی، مانع شکوفایی برخی اخلاقیات می‌شود. (..... بر)

ب

خشکی بخش مرکزی فلات ایران، یکی از عوامل مهاجرت مردم از این مناطق شده است. (..... بر)

مرجع: امتحان نهایی- ۱۴۰۲

۱۸ کدام گزینه، تأثیر ابعاد هویتی را در عبارت زیر به درستی نشان می‌دهد؟

مرجع: امتحان نهایی- ۱۴۰۳

«هجوم شن‌های روان در جنوب شرق ایران، موجب افزایش میزان مهاجرت ساکنین این مناطق شده است.»

- ۱- نفسانی بر اجتماعی ۲- طبیعی بر نفسانی ۳- اجتماعی بر طبیعی ۴- طبیعی بر اجتماعی

مرجع: امتحان نهایی- ۱۴۰۳

۱۹ «شرافت و وقار و سلحشوری از ویژگی‌های صحرانشینان است.» بیانگر کدام یک از رابطه‌های زیر است؟

مرجع: امتحان نهایی- ۱۴۰۳

- (۱) اجتماعی بر نفسانی (۲) نفسانی بر اجتماعی (۳) طبیعی بر اجتماعی (۴) اجتماعی بر طبیعی

مرجع: امتحان نهایی- ۱۴۰۳

۲۰ گروه خونی هر فرد کدام ویژگی‌های هویتی را بیان می‌کند؟ (ذکر دو مورد)

مرجع: امتحان نهایی- ۱۴۰۳

۲۱ جاهای خالی را با کلمات مناسب پر کنید.

الف

هر جامعه‌ای براساس با طبیعت و بدن آدمی تعامل می‌کند.

مرجع: امتحان نهایی- ۱۴۰۴

۲۲ هر یک از عبارت‌های زیر تأثیر کدام ابعاد هویت بر یکدیگر را نشان می‌دهد؟

مرجع: امتحان نهایی- ۱۴۰۴

الف برخی رهبران بزرگ تاریخی، بخشی از قدرت خود در جامعه را مرهون بلندی قامت خود بوده‌اند: (.....)

مرجع: امتحان نهایی- ۱۴۰۴

ب ایرانی‌ها مهمان‌نواز، ظلم‌ستیز و عدالت‌طلب هستند: (.....)

مرجع: امتحان نهایی- ۱۴۰۴

۲۳ در هر کدام از جوامع زیر، هویت اجتماعی افراد اغلب بر چه اساسی مشخص می‌شود؟

مرجع: امتحان نهایی- ۱۴۰۴

الف جامعه قبیله‌ای:

مرجع: امتحان نهایی- ۱۴۰۴

ب جامعه سرمایه‌داری:


مرجع: امتحان نهایی- ۱۴۰۵

۲۴ اسلام هویت افراد را براساس کدام یک از گزینه‌های زیر ارزیابی می‌کند؟

- (۱) تقوا و جایگاه افراد (۲) علم و توان اقتصادی (۳) تقوا و علم (۴) عدالت و دارایی





خودآگاهی یا ناخودآگاهی؟ 

مرجع: امتحان نهایی - ۱۴۰۱

۲۵ پیامبران و اولیای الهی نیز از دیرباز دربارهٔ بُعد ، هویت فردی و اجتماعی انسان‌ها سخن گفته‌اند.

الف) الهی و دینی ب) دینی و فطری ج) الهی و فطری د) دینی و غریزی





پاسخنامه تشریحی

۱ ویژگی‌های اکتسابی

گزینه ۲: اکتسابی، فردی و متغیر - انتسابی، فردی و ثابت

۳

الف

هویت

گزینه ۴: اثر انگشت - نژاد - زمان تولد

۵

الف

فردی

گزینه ۶: وقت‌شناس

۷

الف

نادرست؛ ما خود ویژگی‌های هویتی اکتسابی‌مان مثل صفات اخلاقی و روانی‌مان را شکل می‌دهیم.

۸

الف

متغیر

۹

الف

ب: جسمانی بر نفسانی

۱۰

الف

نفسانی

۱۱

الف

صحیح

۱۲

الف

هویت خود

۱۳

الف

جسمانی

گزینه ۲: اجتماعی بر نفسانی - نفسانی بر جسمانی

گزینه ۲ (نفسانی بر اجتماعی)

فردگرایی، فرصت‌طلبی، انضباط، تجمل‌گرایی، تبرّج، رفاه‌طلبی، مال‌اندوزی و ...

۱۷

الف

اجتماعی بر نفسانی

ب

طبیعی بر اجتماعی

گزینه ۴ - (طبیعی بر اجتماعی)

گزینه ۱ (اجتماعی بر نفسانی)

انتسابی - فردی - ثابت

۲۱

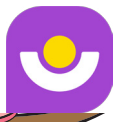
الف

هویت خود

۲۲

الف

جسمانی بر اجتماعی



اجتماعی بر نفسانی

ب

۲۳

براساس جایگاه آنها در قبیله

الف

براساس دارایی و توان اقتصادی آنها

ب

گزینه ۳: تقوا و علم

۲۴

ج) الهی و فطری

۲۵



مشاوره کنکور نوتروفیل

بیستوفیل هویت اجتماعی درس

ششم

تیم نوتروفیل
تجربی و ریاضی

فهرست

درس ۶: باز تولید هویت اجتماعی

۱ هویت اجتماعی چگونه شکل می‌گیرد و تداوم می‌یابد؟

۱ هویت اجتماعی چگونه تغییر می‌کند؟



درس ۶: بازتولید هویت اجتماعی



هویت اجتماعی چگونه شکل می‌گیرد و تداوم می‌یابد؟

مرجع: امتحان نهایی - ۱۳۹۹

۱ دو روش پیشگیری و کنترل کجروی اجتماعی را بنویسید.

مرجع: امتحان نهایی - ۱۴۰۱

۲ سوالات چهار گزینه‌ای:

مرجع: امتحان نهایی - ۱۴۰۱

الف کدام گزینه صحیح نیست؟

۱) جامعه افرادی را که مطابق ارزش‌ها و هنجارهای جامعه عمل نکنند، مجازات می‌کند.

۲) یکی از روش‌های پیشگیری از کژروی اجتماعی، تبلیغ و اقناع است.

۳) فرایند جامعه‌پذیری همواره با موفقیت همراه است.

۴) همواره افرادی هستند که به حقوق و تکالیف خود پایبند نیستند و رفتارهای مخالف انجام می‌دهند.

مرجع: امتحان نهایی - ۱۴۰۰

۳ هر جامعه برای پیشگیری از کجروی‌های اجتماعی و کنترل آنها چه روش‌هایی را دنبال می‌کند؟ شرح دهید.

مرجع: امتحان نهایی - ۱۴۰۳

۴ هر عبارت به چه مفهومی اشاره دارد؟

مرجع: امتحان نهایی - ۱۴۰۳

الف مجموعه فعالیت‌هایی که برای پذیرش فرهنگ جامعه و انطباق افراد با انتظارات جامعه انجام می‌گیرد.

مرجع: امتحان نهایی - ۱۴۰۳

۵ در چه صورتی دوام و بقای جامعه تهدید می‌شود؟

مرجع: امتحان نهایی - ۱۴۰۳

۶ هر یک از عبارت‌های ستون سمت راست، با کدام یک از مفاهیم ستون سمت چپ ارتباط دارد؟ (یک مورد اضافی مرجع: امتحان نهایی - ۱۴۰۳ است.)

الف) بخش‌هایی که مربوط به یک قوم، قشر یا صنف است.	۱) کژروی اجتماعی
ب) فعالیت‌هایی برای انطباق افراد با انتظارات جامعه	۲) خرده فرهنگ
پ) کنش‌های برخلاف عقاید و ارزش‌های جامعه	۳) جامعه‌پذیری
ت) فرایند مشارکت فرد در زندگی اجتماعی	۴) فرهنگ عمومی
	۵) کنترل اجتماعی

۷ هر جامعه‌ای برای پیشگیری از کژروی‌های اجتماعی و کنترل آنها، چگونه از «تبلیغ و اقناع» و «تنبيه و مجازات» استفاده می‌کند؟

مرجع: امتحان نهایی - ۱۴۰۴

۸ چرا جامعه، عقاید، ارزش‌ها و شیوه زندگی خود را به فرد آموزش می‌دهد؟

مرجع: امتحان نهایی - ۱۴۰۴

۹ جاهای خالی را با کلمه‌های مناسب کامل کنید.

مرجع: امتحان نهایی - ۱۴۰۴

الف برخی افراد ممکن است به‌طور کامل جامعه‌پذیر نشوند. در آن صورت جامعه برای استمرار و تداوم خود از استفاده می‌کند.

مرجع: امتحان نهایی - ۱۴۰۴

۱۰ هر جامعه‌ای «تبلیغ و اقناع» و «تنبيه و مجازات» را به عنوان دو روش پیشگیری از کژروی‌های اجتماعی و کنترل آنها، چگونه به کار می‌گیرد؟

مرجع: امتحان نهایی - ۱۴۰۴

هویت اجتماعی چگونه تغییر می‌کند؟

مرجع: امتحان نهایی - ۱۳۹۸

۱۱ مفاهیم زیر را تعریف کنید:

مرجع: امتحان نهایی - ۱۳۹۸

الف تحرک اجتماعی:





مرجع: امتحان نهایی- ۱۳۹۹

۱۲ در عبارات زیر موارد صحیح و غلط را مشخص کنید:

مرجع: امتحان نهایی- ۱۳۹۹

الف موقعیت اجتماعی افراد صرفاً تابع مشاغل آنهاست.

۱۳ آیا فرصت‌های پیش‌روی افراد برای تحرک اجتماعی و کسب هویت‌های جدید در جوامع مختلف یکسان است؟ توضیح دهید؟

مرجع: امتحان نهایی- ۱۴۰۱

۱۴ جاهای خالی را با عبارات مناسب پر کنید:

مرجع: امتحان نهایی- ۱۴۰۰

مرجع: امتحان نهایی- ۱۴۰۰

الف افراد در بدو تولد، هویت اجتماعی خود را به صورت انفعالی می‌پذیرند.

۱۵ اعضای یک جامعه بر چه اساسی می‌توانند تحرک اجتماعی صعودی و هویت جدید کسب کنند؟ توضیح دهید و مثال بزنید.

مرجع: امتحان نهایی- ۱۴۰۱

۱۶ جاهای خالی را با عبارات مناسب پر کنید:

مرجع: امتحان نهایی- ۱۴۰۱

مرجع: امتحان نهایی- ۱۴۰۱

الف به جابه‌جایی افراد از یک موقعیت اجتماعی به موقعیت اجتماعی دیگر می‌گویند.

۱۷

آیا فرصت‌های پیش‌روی افراد برای تحرک اجتماعی و کسب هویت‌های جدید در جوامع مختلف، یکسان است؟ توضیح دهید.

مرجع: امتحان نهایی- ۱۳۹۹

۱۸ افراد در بدو تولد، هویت اجتماعی انتسابی خود را به چه صورت می‌پذیرند و چگونه از موقعیت اجتماعی جدیدی

برخوردار می‌شوند؟

مرجع: امتحان نهایی- ۱۴۰۲

۱۹ چرا اعضای جامعه نمی‌توانند هر نوع هویت اجتماعی را کسب کنند؟

مرجع: امتحان نهایی- ۱۴۰۳

۲۰ موقعیت اجتماعی افراد علاوه بر شغل تابع چه عوامل دیگری است؟ (دو مورد)

مرجع: امتحان نهایی- ۱۴۰۳

۲۱ وجود نظرات متفاوت دربارهٔ هویت، نشانهٔ چیست؟

۲۲ با توجه به متن زیر، به سؤالات پاسخ دهید.

کشاورزی سه فرزند به نام‌های محمد، مریم و علی دارد؛ محمد با تلاش و پشتکار خود پزشک می‌شود. مریم به همراه سارا؛ هم‌کلاسی قدیمی‌اش، که هر دو کارشناسان حقوقی بوده‌اند، از ادارهٔ خود منتقل و در شهر دیگری شغل قبلی خود را ادامه می‌دهند. علی نیز به دلیل کمک به خانواده، کنار پدر می‌ماند و کار او را ادامه می‌دهد.

مرجع: امتحان نهایی- ۱۴۰۴

مرجع: امتحان نهایی- ۱۴۰۴

الف محمد چه نوع تحرک اجتماعی را تجربه کرده است؟

مرجع: امتحان نهایی- ۱۴۰۴

ب با توجه به متن بالا، یک نمونه تحرک اجتماعی درون‌نسلی افقی بنویسید.

۲۳ در کدام نوع از جوامع، هویت‌هایی که ابعاد متعالی و الهی وجود انسان را نادیده می‌گیرند، به رسمیت شناخته نمی‌شوند؟

مرجع: امتحان نهایی- ۱۴۰۴

مرجع: امتحان نهایی- ۱۴۰۴

۲۴ هر یک از مثال‌های زیر به کدام یک از انواع تحرک اجتماعی اشاره دارد؟

مرجع: امتحان نهایی- ۱۴۰۴

الف مدیری که از مدیریت عزل شده و یک کارمند عادی است: (.....)

مرجع: امتحان نهایی- ۱۴۰۴

ب کارمندی که از یک بخش اداره به بخش دیگر منتقل شده است: (.....)

مرجع: امتحان نهایی- ۱۴۰۵

۲۵ در چه جامعه‌ای به هویت دینی و معنوی افراد اجازهٔ بروز و ظهور اجتماعی داده نمی‌شود؟



پاسخنامه تشریحی

۱ تبلیغ و اقناع - تشویق و پاداش - تنبیه و مجازات

الف

گزینه ۳ (فرایند جامعه‌پذیری همواره با موفقیت همراه است.)

۳ روش‌های «تبلیغ و اقناع»، «تشویق و پاداش» و «تنبیه و مجازات»، در واقع هر جامعه می‌کوشد تا از طریق آموزش، افراد را قانع کند که عقاید و ارزش‌های جامعه را بپذیرند، به افرادی که مطابق ارزش‌ها و هنجارهای جامعه عمل می‌کنند، پاداش می‌دهد و کسانی را که دچار کج‌روی اجتماعی شده باشند، مجازات می‌کند.

الف

کنترل اجتماعی

۵ در صورتی که جامعه روش‌های مناسبی برای کنترل اجتماعی نداشته باشد.

۶ ← الف

۵ ← ب

۱ ← پ

۳ ← ت

۷ می‌کوشد تا از طریق آموزش، افراد را قانع کند که عقاید و ارزش‌های جامعه را بپذیرند و کسانی را که دچار کج‌روی اجتماعی شده باشند، مجازات می‌کند.

۸ برای بقا و تداوم

الف

کنترل اجتماعی

۱۰ در تبلیغ و اقناع هر جامعه‌ای می‌کوشد تا از طریق آموزش، افراد را قانع کند که عقاید و ارزش‌های جامعه را بپذیرند.

در تنبیه و مجازات؛ جامعه، کسانی را که دچار کج‌روی اجتماعی شده باشند، مجازات می‌کند.

الف

جابه‌جایی افراد از یک موقعیت اجتماعی به موقعیت اجتماعی دیگر را تحرک اجتماعی می‌گویند.

الف

غلط

۱۳ هر جامعه‌ای به تناسب عقاید و ارزش‌های خود، برخی تحرک‌های اجتماعی و تغییرات هویتی را تشویق و برخی دیگر را منع می‌کند؛ برخی هویت‌ها را می‌پذیرد و برخی دیگر را نمی‌پذیرد. (ذکر مثال صحیح هم قابل قبول است)

الف

انتسابی

۱۵ هر جامعه‌ای به تناسب عقاید و ارزش‌های خود، تحرک اجتماعی صعودی و هویت‌های جدید کسب می‌کند. مثلاً جامعه‌ای که بر اساس ارزش‌های نژاد شکل می‌گیرد، صرفاً برای یک نژاد خاص امکان تحرک اجتماعی صعودی را فراهم می‌آورد. یا هر مثال صحیح دیگر

الف

تحرک اجتماعی

۱۷ یکسان نیست. هر جامعه‌ای به تناسب عقاید و ارزش‌های خود، برخی تحرک‌های اجتماعی و تغییرات هویتی را تشویق و برخی دیگر را منع می‌کند؛ برخی هویت‌ها را می‌پذیرد و برخی دیگر را نمی‌پذیرد.

۱۸ به‌صورت انفعالی (خودشان در آن نقشی ندارند) می‌پذیرند و به‌تدریج با فعالیت‌هایشان هویت اکتسابی خود را به دست می‌آورند و متناسب با هویت اجتماعی جدیدشان از موقعیت اجتماعی جدیدی برخوردار می‌شوند.

۱۹ هر جامعه‌ای به تناسب عقاید و ارزش‌های خود، برخی تحرک‌های اجتماعی و تغییرات هویتی را تشویق و برخی دیگر را منع می‌کند؛ برخی هویت‌ها را می‌پذیرد و برخی دیگر را نمی‌پذیرد.

۲۰ عواملی مانند علم، ایمان، تقوا، هنر، مهارت، احترام و ...

۲۱ نشانه این است که امکان خطا و اشتباه در شناخت هویت وجود دارند.



۲۲

الف

بین‌نسلی سعودی

ب

منتقل شدن مریم یا سارا (بدون ایجاد تغییر در موقعیت شغلی آنها)

۲۳

در یک جامعه دینی و معنوی هویت‌هایی که ابعاد متعالی و الهی وجود انسان را نادیده بگیرند، به رسمیت شناخته نمی‌شوند.

۲۴

الف

نزولی

ب

افقی

۲۵

جامعه غیردینی (سکولار - دنیوی - این‌جهانی)



مشاوره کنکور نوتروفیل

بیستوفیل هویت اجتماعی درس

هفتم

تیم نوتروفیل
تجربی و ریاضی

فهرست

درس ۷: تحولات هویتی جامعه

۱..... تحولات هویتی جامعه چگونه است؟

۲..... از خودبیگانگی فرهنگی چیست؟



درس ۷: تحولات هویتی جامعه



تحولات هویتی جامعه چگونه است؟



مرجع: امتحان نهایی - ۱۳۹۸

۱- علل تحولات فرهنگی را نام برده و توضیح دهید.

مرجع: امتحان نهایی - ۱۳۹۸

۲- تحولات هویتی چه زمانی مثبت و چه زمانی منفی است؟

مرجع: امتحان نهایی - ۱۳۹۸

۳- خودباختگی فرهنگی چه زمانی رخ می‌دهد؟ توضیح دهید.

مرجع: امتحان نهایی - ۱۳۹۹

۴- به سؤالات زیر پاسخ کوتاه دهید.

مرجع: امتحان نهایی - ۱۳۹۹

الف) منظور از تحول فرهنگی منفی چیست؟

مرجع: امتحان نهایی - ۱۳۹۹

ب) جوامع اسلامی در مواجهه با امپراتوری‌های یونان و روم، کدام عناصر را از فرهنگ آن‌ها اخذ کردند؟

مرجع: امتحان نهایی - ۱۴۰۰

۵- در ارتباط میان جوامع، در چه صورت زمینه گسترش و پیشرفت جامعه فراهم می‌شود؟

مرجع: امتحان نهایی - ۱۴۰۰

۶- هریک از تعاریف ستون اول به کدامیک از مفاهیم ستون دوم اشاره دارد؟ (۱ مورد اضافی است)

مفاهیم	تعاریف
۱- تحول فرهنگی	الف) هر گاه اعضای یک جامعه عقاید و ارزش‌هایی را بپذیرند و به رسمیت بشناسند.
۲- از خودبیگانگی تاریخی	ب) جامعه‌ای که بر عقاید و ارزش‌های خود پافشاری نکند و به مرور زمان به عقاید و ارزش‌های خود پشت کند.
۳- خودباختگی فرهنگی	ج) جامعه خودباخته‌ای که در مواجهه با جامعه دیگر هویت فرهنگی خود را از یاد می‌برد.
۴- هویت فرهنگی	د) عناصر فرهنگی جامعه دیگر بدون تحقیق و گزینش پذیرفته می‌شود.
۵- از خودبیگانگی فرهنگی	

مرجع: امتحان نهایی - ۱۴۰۱

۷- اصطلاحات زیر را تعریف کنید:

مرجع: امتحان نهایی - ۱۴۰۱

الف) خودباختگی فرهنگی:

مرجع: امتحان نهایی - ۱۴۰۰

۸- هویت فرهنگی جامعه بر اساس اجتماعی آن شکل می‌گیرد.

(۱) هنجارها و عقاید (۲) عقاید و ارزش‌های (۳) آرمان‌ها و عقاید (۴) ارزش‌ها و هنجارهای

مرجع: امتحان نهایی - ۱۳۹۹

۹- جاهای خالی را با عبارات مناسب پر کنید.

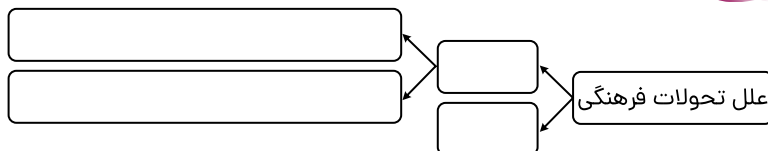
الف)

اگر فرهنگی که اعتبار اجتماعی خود را از دست می‌دهد، فرهنگ حق باشد و جهت تغییرات به سوی فرهنگ باطل باشد، تحول فرهنگی است.

مرجع: امتحان نهایی - ۱۳۹۹

۱۰- نمودار زیر را کامل کنید.

مرجع: امتحان نهایی - ۱۳۹۹



مرجع: امتحان نهایی - ۱۴۰۲

۱۱- در عبارات زیر موارد صحیح و غلط را مشخص کنید:

مرجع: امتحان نهایی - ۱۴۰۲

الف) هویت اجتماعی افراد محصول عضویت گروهی آنهاست.

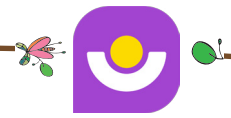
مرجع: امتحان نهایی - ۱۴۰۳

۱۲- فرهنگ حق چگونه به فرهنگ واقعی وارد می‌شود؟

مرجع: امتحان نهایی - ۱۴۰۳

۱۳- تغییرات هویتی افراد، تا چه زمانی مورد تشویق و تأیید جامعه قرار می‌گیرند؟





۱۴ منظور از غرب‌زدگی چیست؟

مرجع: امتحان نهایی-۱۴۰۳

۱۵ جاهای خالی را با کلمه‌های مناسب کامل کنید.

مرجع: امتحان نهایی-۱۴۰۴

الف

علل درونی تحولات فرهنگی یا به ابداعات و نوآوری‌های مثبت و منفی افراد جامعه مربوط می‌شود، یا به موجود در فرهنگ جامعه باز می‌گردد.

مرجع: امتحان نهایی-۱۴۰۴

۱۶ تحول جامعه جاهلی به جامعه نبوی چگونه تحولی محسوب می‌گردد؟

مرجع: امتحان نهایی-۱۴۰۵

از خودبیگانگی فرهنگی چیست؟

مرجع: امتحان نهایی-۱۳۹۸

۱۷ مفاهیم زیر را تعریف کنید.

مرجع: امتحان نهایی-۱۳۹۸

الف

از خودبیگانگی تاریخی:

مرجع: امتحان نهایی-۱۴۰۱

۱۸ چه زمانی جامعه دچار از خودبیگانگی حقیقی (فطری) می‌شود؟

۱۹ هر یک از تعاریف ستون اول به کدام یک از مفاهیم ستون دوم اشاره دارد؟ (یک مورد اضافی است)

مرجع: امتحان نهایی-۱۳۹۹

مفاهیم	تعاریف
۱- از خودبیگانگی فرهنگی	الف) جامعه خودباخته‌ای که در مواجهه با جامعه دیگر، هویت فرهنگی خود را از یاد می‌برد.
۲- از خودبیگانگی فطری	ب) فرهنگ‌هایی که مانع شناخت انسان از عالم و آدم می‌شوند.
۳- از خودبیگانگی خودباختگی فرهنگی	ج) جامعه‌ای که اعضای آن در گزینش عناصر فرهنگی جامعه دیگر، حالت فعال و خلاق خود را از دست داده‌اند.
۵- از خودبیگانگی تاریخی	د) بیگانه شدن انسان از خودش

۲۰ جامعه خودباخته‌ای که در مواجهه با جامعه دیگر، هویت فرهنگی خود را از یاد می‌برد، گرفتار شده است. مرجع: امتحان نهایی-۱۴۰۲

۱- از خودبیگانگی ۲- از خودبیگانگی تاریخی ۳- از خودبیگانگی فطری ۴- از خودبیگانگی فرهنگی

مرجع: امتحان نهایی-۱۴۰۲

۲۱ از نظر قرآن کریم، انسان چه هنگامی می‌تواند حقیقت خود و جهان را بشناسد؟

مرجع: امتحان نهایی-۱۴۰۳

۲۲ براساس نگاه قرآن، کدام فرهنگ، انسان را با حقیقت خود و جهان هستی آشنا می‌کند؟

مرجع: امتحان نهایی-۱۴۰۳

۲۳ جوامع زیر به کدام نوع از معانی متفاوت از خود بیگانگی فرهنگی دچار شده‌اند؟

الف) جامعه‌ای که عقاید و ارزش‌های آن مانع آشنایی اعضای آن با حقیقت انسان و جهان می‌شود.
ب) جامعه خودباخته‌ای که در مواجهه با جوامع دیگر هویت فرهنگی خود را از یاد برده است.

مرجع: امتحان نهایی-۱۴۰۴

۲۴ جاهای خالی را با کلمه‌های مناسب کامل کنید.

مرجع: امتحان نهایی-۱۴۰۴

الف

انسان هنگامی می‌تواند حقیقت خود و جهان را بشناسد که به انسان و جهان نگاهی داشته باشد.

مرجع: امتحان نهایی-۱۴۰۴

۲۵ چرا از خودبیگانگی جوامع را «از خودبیگانگی فرهنگی» می‌نامند؟



پاسخنامه تشریحی



۱ الف) علل درونی: یا به ابداعات و نوآوری‌های مثبت و منفی افراد جامعه مربوط می‌شود و یا به کاستی‌ها و بن‌بست‌های موجود در فرهنگ جامعه باز می‌گردد. (ب) علت بیرونی: روبه‌رو شدن و ارتباط جوامع با یکدیگر است.

۲ اگر فرهنگی که دچار تحول می‌شود فرهنگی باطل باشد و جهت تغییرات آن به سوی فرهنگ حق باشد، تحول فرهنگی مثبت است؛ اما اگر فرهنگی که اعتبار اجتماعی خود را از دست می‌دهد فرهنگ حق باشد و جهت تغییرات آن به سوی فرهنگ باطل باشد، تحول فرهنگی منفی است.

۳ اگر اعضای یک جامعه مبهوت و مقهور جامعه دیگر شوند و در نتیجه حالت فعال و خلاق خود را در گزینش عناصر فرهنگی آن جامعه از دست بدهند، جامعه آن‌ها دچار خودباختگی فرهنگی می‌شود.

۴

الف

اگر فرهنگی که اعتبار اجتماعی خود را از دست می‌دهد، فرهنگ حق باشد و جهت تغییرات به سوی فرهنگ باطل باشد تحول فرهنگی منفی است.

ب

عناصر عقلی

۵ اگر یک جامعه با حفظ عقاید و ارزش‌های خود با جوامع دیگر ارتباط برقرار کند و در محدودهٔ هنجارها و سبک‌های زندگی، عناصری را از جوامع دیگر بگیرد و در صورت لزوم تغییرات لازم را در آن‌ها پدید آورد، زمینهٔ گسترش و پیشرفت خود را فراهم می‌آورد.

۶ الف) ۴ (ب) ۱ (ج) ۲ (د) ۳

۷

الف

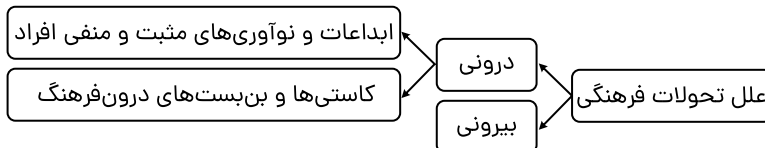
خودباختگی فرهنگی: اعضای جامعه، مبهوت و مقهور فرهنگ دیگر شوند و در نتیجه، حالت فعال و خلاق خود را در گزینش عناصر فرهنگی آن جامعه از دست بدهند جامعهٔ آنها دچار خودباختگی فرهنگی می‌شود.

۸ گزینهٔ ۲: عقاید و ارزش‌های

۹

الف

منفی



۱۰

الف

صحیح

۱۲ با عمل کردن بر اساس عقاید و ارزش‌های حق

۱۳ تغییرات هویتی تا زمانی که در چارچوب عقاید و ارزش‌های اجتماعی پذیرفته‌شده در جامعه اتفاق بیفتد و با هویت فرهنگی جامعه سازگار باشد، مورد تشویق و تأیید جامعه قرار می‌گیرد.

۱۴ خودباختگی جوامع غیرغربی در برابر جهان غرب را «غرب زدگی» می‌نامند.

۱۵

الف

کاستی‌ها و بن‌بست‌های

۱۶ تحول فرهنگی مثبت

۱۷

الف

اگر یک جامعه فرهنگ تاریخی خود را فراموش کند، دچار از خودبیگانگی تاریخی است.

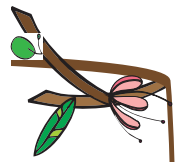
۱۸ هنگامی که عقاید و ارزش‌های یک جامعه مانع آشنایی اعضای آن با حقیقت انسان و جهان شود.

۱۹ الف) ۵ (ب) ۲ (ج) ۴ (د) ۳

۲۰ گزینهٔ ۲ (از خودبیگانگی تاریخی)

۲۱ وقتی که به انسان و جهان نگاهی توحیدی داشته باشد.

۲۲ فرهنگ توحیدی



۲۳ الف) از خود بیگانگی حقیقی یا فطری
ب) از خود بیگانگی تاریخی

۲۴

الف) توحیدی

۲۵ به دلیل آنکه هویت جوامع را فرهنگ آنها تعیین می کند.





مشاوره کنکور نوتروفیل

بیستوفیل هویت اجتماعی درس هشتم

تیم نوتروفیل
تجربی و ریاضی

فهرست

درس ۸: بعد فرهنگی هویت ایرانی

- ۱..... هویت ایرانی در گذر زمان چه تحولاتی به خود دیده است؟
- ۲..... انقلاب اسلامی چه تاثیری بر هویت ایرانی داشته است؟



درس ۸: بعد فرهنگی هویت ایرانی



هویت ایرانی در گذر زمان چه تحولاتی به خود دیده است؟

مرجع: امتحان نهایی- ۱۳۹۹

۱ در عبارات زیر موارد صحیح و غلط را مشخص کنید:

مرجع: امتحان نهایی- ۱۳۹۹

الف هویت ایرانی قبل از ظهور اسلام، هویتی توحیدی، دینی و در مواردی آمیخته با اساطیر بود.

مرجع: امتحان نهایی- ۱۴۰۱

۲ در عبارات زیر موارد صحیح و غلط را مشخص کنید:

مرجع: امتحان نهایی- ۱۴۰۱

الف تصویری که تاریخ نگاران غربی و مستشرقان از هویت جامعه اسلامی القا می‌کردند، اساطیری بود.

مرجع: امتحان نهایی- ۱۴۰۰

۳ هویت فرهنگی جوامع اسلامی در دیدگاه مستشرقان چگونه است؟

مرجع: امتحان نهایی- ۱۴۰۱

۴ مواجهه جوامع اسلامی، از جمله ایران، در طول تاریخ اسلامی خود با هجوم نظامی و سیاسی اقوام مختلف چگونه بوده است؟ با ذکر

مرجع: امتحان نهایی- ۱۴۰۱

مثال توضیح دهید.

مرجع: امتحان نهایی- ۱۴۰۱

۵ جاهای خالی را با عبارات مناسب پر کنید:

مرجع: امتحان نهایی- ۱۴۰۱

الف ایرانیان پس از آشنایی با اسلام، عناصر مشرکانه و خود را کنار گذاشتند.

مرجع: امتحان نهایی- ۱۳۹۹

۶ متفکران ایرانی در نقد رویکرد تقلیدی به فرهنگ غرب، چه کتاب‌هایی تدوین کردند؟ (ذکر دو مورد)

مرجع: امتحان نهایی- ۱۳۹۹

۷ زبان فارسی چگونه توانست به زبان دوم جهان اسلام تبدیل شود؟

مرجع: امتحان نهایی- ۱۴۰۲

۸ هریک از تعاریف ستون اول به کدام یک از مفاهیم ستون دوم اشاره دارد؟ (۱ مورد اضافی است)

مفاهیم	تعاریف
الف: مواجهه مسلمانان با هجوم‌های نظامی و سیاسی صلیبیان	۱- دفع مهاجمان
ب: مواجهه مسلمانان با حمله مغول	۲- خودباختگی فرهنگی
ج: نخستین رویارویی جوامع اسلامی با غرب	۳- تجربه جدیدی که هنوز به پایان نرسیده
د: مواجهه فرهنگ جدید غرب با جوامع اسلامی	۴- جذب و هضم مهاجمان
	۵- استقلال فرهنگی

مرجع: امتحان نهایی- ۱۴۰۲

۹ اقوام مختلف ایرانی که پیش از اسلام هویت‌های قومی متفاوتی داشته‌اند، چگونه هویت فرهنگی واحد پیدا کردند؟

مرجع: امتحان نهایی- ۱۴۰۲

۱۰ مستشرقان درباره هویت فرهنگی جوامع اسلامی چه دیدگاهی دارند؟

مرجع: امتحان نهایی- ۱۴۰۳

۱۱ کدام گزینه صحیح است؟

۱- روایتی از هویت ایرانی بعد از ظهور اسلام را در شاهنامه فردوسی می‌توان دید.

۲- اقوام مختلف ایرانی پیش از اسلام، در عقاید و ارزش‌های زرتشتی مشترک بودند.

۳- مسلمانان در جنگ‌های صلیبی، مهاجمان را درون فرهنگ خود، جذب و هضم کردند.

۴- در دیدگاه مستشرقان، هویت فرهنگی جوامع اسلامی، توحیدی یا اساطیری است.

مرجع: امتحان نهایی- ۱۴۰۳

۱۲ انواع تحریم‌های اقتصادی نفتی و مالی قدرت‌های جهانی علیه کشور ما، به چه دلایلی اتخاذ شده است؟

مرجع: امتحان نهایی- ۱۴۰۳

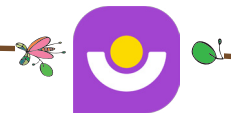
۱۳ هویت ایرانی، چگونه بخشی از هویت جهان اسلام شد؟

۱۴ هویت ایران قبل از ظهور اسلام چه نوع هویتی بود؟

مرجع: امتحان نهایی- ۱۴۰۳

(۱) توحیدی (۲) دنیوی و سکولار (۳) ناسیونالیستی و قومی (۴) توحیدی و دینی آمیخته با اساطیر





- ۱۵ * متفکران ایرانی دهه سی شمسی به بعد، با چه هدفی کتاب‌هایی نظیر «غرب‌زدگی» و «فطرت» را تدوین کردند؟
مرجع: امتحان نهایی- ۱۴۰۴
- ۱۶ * با توجه به متن به سؤال‌های زیر پاسخ دهید.
«بعد از رویارویی جوامع اسلامی با جوامع غربی، تصویری که شرق‌شناسان و تاریخ‌نگاران غربی از هویت جوامع اسلامی القا می‌کردند، در بین جوامع اسلامی و از جمله در جامعه ایران رواج پیدا کرد. در دیدگاه مستشرقان هویت فرهنگی جوامع اسلامی، دنیوی است و در قالب عناوین قوم‌گرایانه و ناسیونالیستی به ابعاد تاریخی و جغرافیایی محدود می‌شود.
متفکران ایرانی از دهه سی شمسی به بعد، با نگاهی انتقادی به این مسئله، کتاب‌های متعددی تدوین کردند که غرب‌زدگی و خدمات متقابل اسلام و ایران از جمله آنهاست.»
- الف * رواج تصویری که مستشرقان از هویت فرهنگی جوامع اسلامی القا می‌کردند، چه اثری بر امت و ملت اسلامی دارد؟
مرجع: امتحان نهایی- ۱۴۰۴
- ب * متفکران ایرانی کتاب‌های غرب‌زدگی و خدمات متقابل اسلام و ایران را در نقد چه مسائلی تدوین کردند؟
مرجع: امتحان نهایی- ۱۴۰۴
- انقلاب اسلامی چه تاثیری بر هویت ایرانی داشته است؟
مرجع: امتحان نهایی- ۱۳۹۸
- ۱۷ * چگونه اسلام به عنوان یک قطب فرهنگی جدید در جهان ظاهر می‌شود؟
مرجع: امتحان نهایی- ۱۳۹۹
- ۱۸ * انقلاب اسلامی، چه تأثیری بر هویت ایران و ایرانی داشته است؟
مرجع: امتحان نهایی- ۱۴۰۰
- ۱۹ * جاهای خالی را با عبارات مناسب پر کنید:
الف * جامعه ایران با بازگشت به هویت اسلامی خود به قلب تپنده تبدیل شد.
مرجع: امتحان نهایی- ۱۴۰۰
- ۲۰ * انقلاب اسلامی چه تأثیری بر جوامع اسلامی داشته است؟
مرجع: امتحان نهایی- ۱۳۹۹
- ۲۱ * انقلاب اسلامی ایران چه تأثیری بر جوامع اسلامی داشته است؟
مرجع: امتحان نهایی- ۱۴۰۲
- ۲۲ * انقلاب اسلامی ایران چه تأثیری بر اندیشمندان جهان غرب داشته است؟
مرجع: امتحان نهایی- ۱۴۰۲
- ۲۳ * در عبارات زیر موارد صحیح و غلط را مشخص کنید:
الف * یکی از مهم‌ترین بحث‌ها درباره هر انقلاب، دستاوردها و پیامدهای آن است.
مرجع: امتحان نهایی- ۱۴۰۲
- ۲۴ * نظریه پردازان غربی درباره سرنوشت فرهنگ‌ها چه نظری داشتند و انقلاب اسلامی چه تأثیری بر آنان گذاشت؟
مرجع: امتحان نهایی- ۱۴۰۴
- ۲۵ * چگونه جامعه ایران به قلب تپنده بیداری اسلامی تبدیل شد؟
مرجع: امتحان نهایی- ۱۴۰۵



پاسخنامه تشریحی

الف

صحیح

الف

غلط

۳- هویت فرهنگی جوامع اسلامی، توحیدی یا اساطیری نیست، بلکه دنیوی است. این هویت در قالب عناوین قوم‌گرایانه و ناسیونالیستی به ابعاد تاریخی و جغرافیایی محدود می‌شود و امت و ملت اسلامی را به اقوام مختلف نظیر ترک و عرب و فارس تقسیم می‌کند.

۴- ۱- مسلمانان در سده‌های مختلف، یا مانند آنچه در جنگ‌های صلیبی گذشت، مهاجمان را دفع کردند.

۲- مانند آنچه در حمله مغول رخ داد، مهاجمان را درون فرهنگ خود جذب و هضم کردند.

۳- مواجهه فرهنگ جدید غرب با جوامع و فرهنگ اسلامی تجربه جدیدی است که به پایان خود نرسیده است.

الف

اساطیری

۶- غرب‌زدگی - بازگشت به خویشتن - خدمات متقابل اسلام و ایران - فطرت

۷- زبان فارسی به دلیل مشارکت فعال ایرانیان در حیات فکری جهان اسلام، از محدوده زبان سیاسی مشترک اقوام ایرانی فراتر رفت و به عنوان زبان دوم جهان اسلام، در مناطق مختلف جهان اسلام، گسترش یافت.

۸- الف) ۱ (ب) ۴ (ج) ۲ (د) ۳

۹- مشترک بودن در عقاید و ارزش‌های زرتشتی

۱۰- توحیدی یا اساطیری نیست، بلکه دنیوی است.

- در قالب عناوین قوم‌گرایانه و ناسیونالیستی به ابعاد تاریخی و جغرافیایی محدود می‌شود.

- امت و ملت اسلامی را به اقوام مختلف، نظیر ترک و عرب و فارس، تقسیم می‌کند.

(دو مورد کافی است)

۱۱- گزینه ۲- (اقوام مختلف ایرانی پیش از اسلام، در عقاید و ارزش‌های زرتشتی مشترک بودند.)

۱۲- اولاً درآمد نفتی کشور را محدود کنند؛ ثانیاً از انتقال آن به کشور ممانعت ورزند.

۱۳- ایرانیان پس از آشنایی با اسلام، عناصر مشرکانه و اساطیری خود را کنار گذاشتند، به تفسیر توحیدی از هویت خویش دست یافتند و با پذیرش عقاید و ارزش‌های اسلامی، ایران به جهان اسلامی ملحق گردید و هویت ایرانی بخشی از هویت جهان اسلام شد.

۱۴- گزینه ۴ (توحیدی و دینی آمیخته با اساطیر)

۱۵- در نقد رویکرد تقلیدی به فرهنگ غرب

الف

آنها را به اقوام مختلف تقسیم می‌کند.

ب

در نقد رویکرد تقلیدی به فرهنگ غرب و هویت‌های کاذبی که از این طریق ساخته شده بود.

۱۷- جوامع اسلامی با الهام گرفتن از انقلاب ایران، هویت خود را بیرون از تصاویری که فرهنگ غربی القا کرده جست‌وجو می‌کنند. به این ترتیب، اسلام به عنوان یک قطب فرهنگی جدید در جهان ظاهر می‌شود.

۱۸- بازگشت به هویت اسلامی به رهبری امام خمینی (قدس سره) و با تکیه بر آموزه‌های قرآن و اهل بیت (علیهم‌السلام)

- دفاع از مرزهای جامعه ایمانی خود در برابر جهانی که در مقابل او صف کشیده بود

- تبدیل ایران به عنوان قلب تپنده بیداری اسلامی

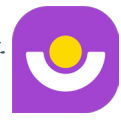
الف

بیداری اسلامی

۲۰- جوامع اسلامی دیگر با الهام گرفتن از انقلاب اسلامی ایران، هویت خود را بیرون از تصاویری که فرهنگ غربی القا می‌کرد، جست‌وجو می‌کنند.

الف

۲۱- جوامع اسلامی با الهام گرفتن از انقلاب اسلامی ایران، هویت خود را بیرون از تصاویری که فرهنگ غربی القا می‌کرد، جست‌وجو می‌کنند و به این ترتیب، اسلام به عنوان یک قطب فرهنگی



جدید در جهان ظاهر می‌شود.

۲۲ انقلاب اسلامی ایران افق‌های جدیدی را به روی اندیشمندان جهان غرب نیز گشوده و نظریه‌پردازان غربی را که طی قرن بیستم، دنیوی شدن همه فرهنگ‌ها را سرنوشت مشترک و حتمی بشریت می‌دانستند، به تأمل در نظریات پیشین خود و بازبینی آنها فراخوانده است.

۲۳

الف صحیح

۲۴ نظریه‌پردازان غربی دنیوی شدن همه فرهنگ‌ها را سرنوشت مشترک و حتمی بشریت می‌دانستند و انقلاب اسلامی آنان را به تأمل در نظریات پیشین خود و بازبینی آنها فراخوانده است.

۲۵ جامعه ایران با بازگشت به هویت اسلامی خود، که هویتی مستقل، فعال و اثرگذار است، به قلب تپنده بیداری اسلامی تبدیل شد.



مشاوره کنکور نوتروفیل

بیستوفیل هویت اجتماعی درس

نهم

تیم نوتروفیل
تجربی و ریاضی

فهرست

درس ۹: بعد سیاسی هویت ایرانی

- ۱..... چه رابطه‌ای میان جامعه و نظام سیاسی آن وجود دارد؟
- ۱..... نظام سیاسی و انواع آن
- ۲..... لیبرال دموکراسی و جمهوری اسلامی چه تفاوت‌هایی با هم دارند؟



درس ۹: بعد سیاسی هویت ایرانی



چه رابطه‌ای میان جامعه و نظام سیاسی آن وجود دارد؟

۱ منظور از اقتدار چیست؟

مرجع: امتحان نهایی-۱۴۰۰

۲ جاهای خالی را با عبارات مناسب پر کنید:

مرجع: امتحان نهایی-۱۴۰۰

الف کسانی که توان تأثیرگذاری بیشتری بر اراده دیگران دارند، از بیشتری برخوردارند.

مرجع: امتحان نهایی-۱۴۰۰

۳ تنها راه تأثیر گذاردن بر اراده دیگران چیست؟

مرجع: امتحان نهایی-۱۴۰۱

۴ جاهای خالی را با عبارات مناسب پر کنید:

مرجع: امتحان نهایی-۱۴۰۰

الف قدرتی که با مقبولیت همراه باشد و به صورت رسمی پذیرفته شده باشد، نامیده می شود.

مرجع: امتحان نهایی-۱۴۰۰

۵ چه کسانی از قدرت اجتماعی بیشتری برخوردارند؟

مرجع: امتحان نهایی-۱۴۰۲

۶ کدام گزینه به مفهوم «اقتدار» اشاره دارد؟

مرجع: امتحان نهایی-۱۴۰۲

(۱) قدرت مقبول که مشروعیت دارد.

(۲) قدرت مقبول که به صورت رسمی پذیرفته شده باشد.

(۳) قدرت مشروع که مقبولیت دارد.

(۴) قدرت مشروع که به صورت رسمی پذیرفته شده باشد.

۷ جاهای خالی را با عبارات مناسب پر کنید:

مرجع: امتحان نهایی-۱۴۰۳

الف قدرتی که بدون استفاده از تهدید و با رضایت طرف مقابل به دست می آید دارای است.

مرجع: امتحان نهایی-۱۴۰۳

۸ عبارت مناسب را از داخل کمانک () انتخاب کنید.

مرجع: امتحان نهایی-۱۴۰۳

الف قدرتی که بدون استفاده از تهدید و رضایت تبعیت کنندگان به دست می آید، (مقبولیت - مشروعیت) دارد.

مرجع: امتحان نهایی-۱۴۰۳

۹ در چه صورت قدرت هم مشروعیت حقیقی و هم مقبولیت اجتماعی دارد؟

مرجع: امتحان نهایی-۱۴۰۴

۱۰ درستی یا نادرستی عبارت‌های زیر را مشخص کنید.

مرجع: امتحان نهایی-۱۴۰۴

الف تنها راه تأثیر گذاردن بر اراده دیگران و به خدمت گرفتن فعالیت ارادی ایشان، جلب تبعیت آنهاست.

مرجع: امتحان نهایی-۱۴۰۴

نظام سیاسی و انواع آن



۱۱ براساس تعداد افراد تأثیرگذار و تصمیم گیرنده، نظام‌های سیاسی به چند دسته تقسیم می‌شوند؟ توضیح دهید.

مرجع: امتحان نهایی-۱۴۰۰

۱۲ فارابی از جوامعی که آرمان‌ها و ارزش‌هایشان الهی و عقلانی نباشد، به چه عنوان یاد می‌کند؟

مرجع: امتحان نهایی-۱۴۰۰

(۱) جاهله (۲) فاضله (۳) فاسقه (۴) جمهوری

مرجع: امتحان نهایی-۱۴۰۰

۱۳ تفاوت بین حکومت جمهوری و دموکراسی از نظر ارسطو چیست؟

مرجع: امتحان نهایی-۱۴۰۰

۱۴ ارسطو حکومتی را که در آن اکثریت بر اساس خواسته‌ها و تمایلات خود حاکمیت دارند چه می‌نامند؟

مرجع: امتحان نهایی-۱۴۰۱

۱۵ چه زمانی نظام فرهنگی مقبولیت نظام سیاسی را افزایش یا کاهش می‌دهد؟ (تأثیر نظام فرهنگی بر نظام سیاسی)

مرجع: امتحان نهایی-۱۴۰۲

۱۶ فارابی جوامعی را که آرمان‌ها و ارزش‌هایشان الهی و عقلانی نباشد، چه می‌نامد؟

مرجع: امتحان نهایی-۱۴۰۲

۱۷ نظام سیاسی چه تأثیری بر نظام فرهنگی دارد؟ توضیح دهید.

مرجع: امتحان نهایی-۱۴۰۲

۱۸ نظام‌های سیاسی براساس روش تصمیم‌گیری به چند دسته تقسیم می‌شوند؟ توضیح دهید.

مرجع: امتحان نهایی-۱۴۰۳

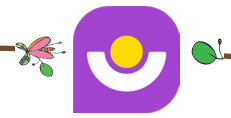
۱۹ کلمه‌های مناسب را از داخل کمانک () انتخاب کنید.

مرجع: امتحان نهایی-۱۴۰۴

الف اعمال قدرت سازمان‌یافته برای دستیابی به هدفی معین، (سیاست - اقتدار) است.

مرجع: امتحان نهایی-۱۴۰۴





مرجع: امتحان نهایی- ۱۴۰۴

۲۰ هر عبارت درباره کدام نظام سیاسی از نظر ارسطو است؟

مرجع: امتحان نهایی- ۱۴۰۴

الف حاکمیت اکثریت بر مدار خواسته‌های آنها: (.....)

مرجع: امتحان نهایی- ۱۴۰۴

ب حکومتی که در آن اکثریت براساس حقیقت و فضیلت حضور و فعالیت دارند: (.....)

لیبرال دموکراسی و جمهوری اسلامی چه تفاوت‌هایی با هم دارند؟

مرجع: امتحان نهایی- ۱۴۰۱

۲۱ ویژگی‌های نظام لیبرال دموکراسی را بنویسید.

مرجع: امتحان نهایی- ۱۴۰۱

۲۲ لیبرال دموکراسی چه نوع نظام سیاسی است؟ (ویژگی‌های نظام لیبرال دموکراسی)

مرجع: امتحان نهایی- ۱۳۹۹

۲۳ نظام سیاسی لیبرال دموکراسی را تعریف کنید.

مرجع: امتحان نهایی- ۱۴۰۴

۲۴ نظام سیاسی «لیبرال دموکراسی» و «جمهوری اسلامی» با چه فرهنگ‌هایی سازگار هستند؟

مرجع: امتحان نهایی- ۱۴۰۴

۲۵ درستی یا نادرستی عبارت‌های زیر را مشخص کنید.

مرجع: امتحان نهایی- ۱۴۰۴

الف در نگاه اسلامی، اغلب ارزش‌های اجتماعی، تفسیر و سیرت دنیوی دارند.



پاسخنامه تشریحی



۱ قدرتی که با مقبولیت همراه باشد و به صورت رسمی پذیرفته شده باشد.

۲

الف

قدرت اجتماعی

۳

جلب تبعیت افراد

۴

الف

اقتدار

۵ کسانی که توان تأثیرگذاری بیشتری بر ارادهٔ دیگران دارند.

۶ گزینهٔ «۲»: قدرت مقبول که به صورت رسمی پذیرفته شده باشد.

۷

الف

مقبولیت

۸

الف

مقبولیت

۹ اگر قدرت مطابق قانون و حکم الهی باشد و تبعیت از آن نیز با رضایت و میل همراه باشد، قدرت هم مشروعیت حقیقی و هم مقبولیت اجتماعی دارد.

۱۰

الف

درست

۱۱ نظام‌هایی که در آن‌ها یک فرد حاکم است و تصمیم می‌گیرد؛

نظام‌هایی که در آن‌ها اقلیت تصمیم‌گیرنده است؛

نظام‌هایی که در آن‌ها اکثریت مردم در سرنوشت سیاسی خود تأثیرگذارند.

۱۲

گزینهٔ «۱»

۱۳ جمهوری: حکومتی که اکثریت مردم بر اساس حقیقت و فضیلت فعالیت دارند.

دموکراسی: حاکمیت اکثریت مردم بر اساس خواسته‌ها و تمایلات خود.

۱۴

دموکراسی

۱۵ نظام فرهنگی عقاید، ارزش‌ها و اصول حاکم بر نظام سیاسی را تأمین می‌کند و اگر عملکرد نظام سیاسی در جهت عقاید و ارزش‌های فرهنگی جامعه باشد، نظام فرهنگی مقبولیت دارد؛ اما اگر نظام سیاسی به دلایل داخلی و یا تحت تأثیر و فشار عوامل خارجی، از اصول و ارزش‌های فرهنگی خود عدول کند، نظام فرهنگی مقبولیت نظام سیاسی را کاهش می‌دهد.

۱۶

جوامع جاهله

۱۷ اگر نظام سیاسی به ارزش‌های فرهنگی جامعه وفادار بماند، با استفاده از مدیریت سیاسی خود، به بسط و توسعهٔ فرهنگ کمک می‌کند و اگر از ارزش‌ها و آرمان‌های جامعه دور شود زمینهٔ بحران‌های فرهنگی و هویتی را فراهم می‌سازد.

۱۸ با این ملاک، نظام‌های سیاسی به دو دسته تقسیم می‌شوند: نظام‌هایی که در آن‌ها حاکم یا حاکمان براساس اهداف و اغراض و امیال خود تصمیم می‌گیرند؛ یعنی هر نوع تصمیمی را برای خود جایز می‌دانند یا آنکه حاکم یا حاکمان براساس حقیقت و فضیلت و با توجه به موازین عقلی تصمیم می‌گیرند.

۱۹

الف

سیاست

۲۰

الف

دموکراسی

ب

جمهوری

۲۱ نوعی نظام سیاسی است که ادعا می‌کند با خواست و ارادهٔ اکثریت مردم سازمان می‌یابد. این نظام سیاسی هیچ حقیقت و فضیلتی را به رسمیت نمی‌شناسد و حکومتی دنیوی و این جهانی است.

۲۲ نوعی نظام سیاسی است که ادعا می‌کند با خواست و ارادهٔ اکثریت مردم سازمان می‌یابد؛ هیچ حقیقت و فضیلتی را به رسمیت نمی‌شناسد؛ حکومتی دنیوی و این جهانی است.

۲۳

لیبرال دموکراسی نوعی نظام سیاسی است که ادعا می‌کند با خواست و ارادهٔ اکثریت مردم سازمان می‌یابد این نظام سیاسی هیچ حقیقت و فضیلتی را به رسمیت نمی‌شناسد و حکومتی دنیوی و این جهانی است.



۴۴. نظام سیاسی لیبرال دموکراسی با فرهنگ جدید غرب که رویکردی دنیوی به عالم هستی دارد، سازگار است و در نظام سیاسی جمهوری اسلامی، قوانین و مقررات با خواست مردم و ذیل اراده و مشیت الهی شکل می‌گیرند.

۴۵.

الف
نادرست



مشاوره کنکور نوتروفیل

بیستوفیل هویت اجتماعی درس

دهم

تیم نوتروفیل
تجربی و ریاضی

فهرست

درس ۱۰: ابعاد جمعیتی و اقتصادی هویت ایرانی

۱..... جمعیت هر جامعه چه رابطه‌ای با هویت آن دارد؟

۲..... اقتصاد هر جامعه چه رابطه‌ای با هویت آن دارد؟



درس ۱۰: ابعاد جمعیتی و اقتصادی



هویت ایرانی



مرجع: امتحان نهایی- ۱۳۹۸

۱ منظور از سیاست‌های جمعیتی چیست؟

مرجع: امتحان نهایی- ۱۴۰۱

۲ در اصول کلی سیاست‌های جمعیتی سال ۱۳۹۳ به چه ضرورت‌هایی توجه شده است؟ (ذکر ۲ مورد)

مرجع: امتحان نهایی- ۱۴۰۰

۳ از اصول کلی سیاست‌های جمعیتی ایران از سال ۱۳۹۳ تا کنون، ۴ مورد را نام ببرید.

مرجع: امتحان نهایی- ۱۴۰۰

۴ در عبارات زیر موارد صحیح و غلط را مشخص کنید:

مرجع: امتحان نهایی- ۱۴۰۰

الف از کارکردهای مهم خانواده تأمین جمعیت است.

مرجع: امتحان نهایی- ۱۴۰۰

۵ در چه صورت فرهنگ، گسترش بیشتری می‌یابد؟

(۱) حاملان و عاملان آن، بیشتر باشند

(۲) دینی باشد

(۳) بعد اقتصادی مطلوبی داشته باشد

(۴) دنیوی باشد

مرجع: امتحان نهایی- ۱۴۰۰

۶ تدابیر و راه‌حلی که برای حل مشکل جمعیتی اندیشیده می‌شود چه نام دارد؟

مرجع: امتحان نهایی- ۱۳۹۹

۷ چرا تأمین جمعیت مناسب برای یک جامعه مسئله‌ای هویتی است؟

مرجع: امتحان نهایی- ۱۴۰۲

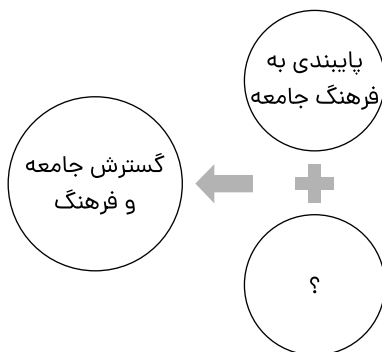
۸ در اصول کلی سیاست‌های جمعیتی تصویب‌شده در سال ۱۳۹۳ به چه ضرورت‌هایی توجه شده است؟ (ذکر دو مورد)

مرجع: امتحان نهایی- ۱۴۰۲

۹ چرا تأمین جمعیت مناسب برای یک جامعه، مسئله‌ای هویتی است؟

۱۰ نمودار را کامل کنید.

مرجع: امتحان نهایی- ۱۴۰۲



مرجع: امتحان نهایی- ۱۴۰۳

۱۱ جاهای خالی را با کلمات مناسب پر کنید.

مرجع: امتحان نهایی- ۱۴۰۳

الف تدابیر و راه‌حل‌های نظام سیاسی برای حل مشکلات جمعیت نامیده می‌شود.

مرجع: امتحان نهایی- ۱۴۰۴

۱۲ درست و نادرست بودن عبارات زیر را مشخص کنید.

مرجع: امتحان نهایی- ۱۴۰۴

الف کاهش بیش از حد رشد سالانه جمعیت در سال‌های اخیر، بازنگری در سیاست افزایش جمعیت را ضروری ساخت.

مرجع: امتحان نهایی- ۱۴۰۴

ب سرمایه‌داری، عامل اصلی هویت‌یابی افراد و جوامع غربی است.

مرجع: امتحان نهایی- ۱۴۰۴

۱۳ جاهای خالی را با عبارات مناسب پر کنید.

الف وقتی یک جامعه با کاهش یا افزایش جمعیت روبه‌رو می‌شود، آن برای حل مشکل جمعیت چاره‌اندیشی می‌کند.

مرجع: امتحان نهایی- ۱۴۰۴

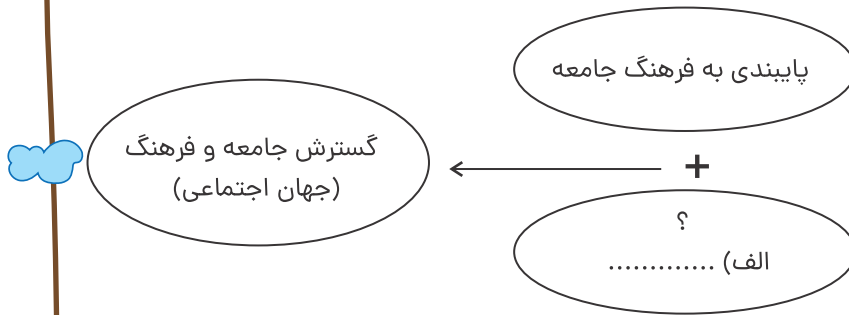




۱۴ با توجه به اطلاعات داده شده، شکل را کامل کنید.

(الف)

مرجع: امتحان نهایی-۱۴۰۴



مرجع: امتحان نهایی-۱۴۰۴

۱۵ بیشتر بودن حاملان و عاملان یک فرهنگ چه نتیجه‌ای دارد؟

اقتصاد هر جامعه چه رابطه‌ای با هویت آن دارد؟

مرجع: امتحان نهایی-۱۳۹۸

۱۶ اقتصاد مقاومتی چیست؟

مرجع: امتحان نهایی-۱۳۹۸

۱۷ جاهای خالی را با عبارت مناسب پر کنید:

مرجع: امتحان نهایی-۱۳۹۸

الف در جامعه سرمایه‌داری، هویت اشخاص بر مبنای شناخته می‌شود.

مرجع: امتحان نهایی-۱۳۹۸

۱۸ چهار مورد از ویژگی‌های اقتصاد مقاومتی را بنویسید.

مرجع: امتحان نهایی-۱۳۹۹

۱۹ آسیب‌های مبتنی بر اقتصاد نفتی را بنویسید. (ذکر دو مورد)

مرجع: امتحان نهایی-۱۴۰۲

۲۰ راه نجات اقتصادی ایران و احیای هویت آن چیست؟

مرجع: امتحان نهایی-۱۴۰۳

۲۱ هر یک از تعارف ستون اول به کدام یک از مفاهیم ستون دوم اشاره دارد؟ (۱ مورد اضافی است)

مفاهیم	تعاریف
۱- اقتصاد سوسیالیستی	الف) تکیه بر دانش و فناوری و ظرفیت‌های مولد مردمی و دولتی
۲- اقتصاد سرمایه‌داری	ب) پاشنه آشیل؛ و جنگ تمام‌عیار غرب علیه کشور
۳- اقتصاد ایران	ج) عامل هویت‌یابی افراد و جوامع غربی
۴- اقتصاد مقاومتی	د) اقتصادی وابسته که رشد و افول آن به یک ماده خام وابسته است.
۵- اقتصاد تک‌محصولی	

مرجع: امتحان نهایی-۱۴۰۳

۲۲ چرا کشورهای غربی جنگ اقتصادی تمام‌عیاری را علیه کشور ما به راه انداخته‌اند؟

مرجع: امتحان نهایی-۱۴۰۳

۲۳ کدام گزینه از ویژگی‌های اقتصاد مقاومتی نیست؟

(۱) حضور فعال و مؤثر در تعاملات جهانی

(۲) تکیه بر ظرفیت‌های مولد مردمی و دولتی

(۳) احساس رفاه بیشتر در کوتاه‌مدت

(۴) روحیه خلاقیت و نوآوری

مرجع: امتحان نهایی-۱۴۰۴

۲۴ اقتصاد تک‌محصولی (متکی به نفت) چه مشکلاتی را برای کشور ما به دنبال داشته است؟ (ذکر دو مورد کافی است.)

مرجع: امتحان نهایی-۱۴۰۴

۲۵ کلمه‌های مناسب را از داخل کمانک () انتخاب کنید.

مرجع: امتحان نهایی-۱۴۰۴

الف کشورهای سلطه‌گر غرب، پاشنه آشیل ایران اسلامی را (فرهنگ - اقتصاد) می‌دانند.



پاسخنامه تشریحی

۱ وقتی یک جامعه با کاهش یا افزایش جمعیت مواجه می‌شود، نظام سیاسی آن برای حل مشکل جمعیت چاره‌اندیشی می‌کند و با همراهی و همکاری مردم راهکارهایی را به‌ اجرا در می‌آورد.

۲ ضرورت‌هایی از جمله افزایش جمعیت، جوانی جمعیت، حمایت از زوج‌های جوان و توانمندسازی آنان در تأمین هزینه‌های زندگی و تربیت نسل صالح و کارآمد، ترویج و نهادینه‌سازی سبک زندگی ایرانی اسلامی، فرهنگ‌سازی برای احترام و تکریم سالمندان و بهره‌مندی از تجارب و توانمندی‌های ایشان، برنامه‌ریزی برای توزیع متعادل جمعیت در نقاط مختلف کشور (ذکر ۲ مورد کافی است)

۳ افزایش جمعیت، جوانی جمعیت، حمایت از زوج‌های جوان و توانمندسازی آنان در تأمین هزینه‌های زندگی و تربیت نسل صالح و کارآمد، ترویج و نهادینه‌سازی سبک زندگی ایرانی اسلامی، فرهنگ‌سازی برای احترام و تکریم سالمندان و بهره‌مندی از تجارب و توانمندی‌های ایشان، برنامه‌ریزی برای توزیع متعادل جمعیت در نقاط مختلف کشور.

۴

الف

صحیح

۵ گزینه ۱؛ حاملان و عاملان آن، بیشتر باشند

۶ سیاست‌های جمعیتی

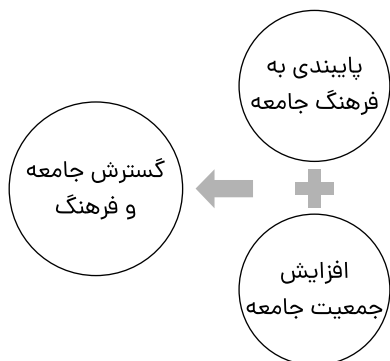
۷

جمعیتی که جامعه زمینه‌ساز گسترش فرهنگ آن است کاهش جمعیتی که جامعه امکان تسلط جوامع و فرهنگ‌های دیگر بر آن جامعه را فراهم می‌آورد از این رو تأمین جمعیت مناسب برای یک جامعه، مسئله‌ای هویتی است.

۸ افزایش جمعیت، جوانی جمعیت، حمایت از زوج‌های جوان و توانمندسازی آنان در تأمین هزینه‌های زندگی و تربیت نسل صالح و کارآمد، ترویج و نهادینه‌سازی سبک زندگی ایرانی - اسلامی، فرهنگ‌سازی برای احترام و تکریم سالمندان و بهره‌مندی از تجارب و توانمندی‌های ایشان و ... (ذکر ۲ مورد کافی است)

۹ کاهش جمعیت یک جامعه به محدود شدن گسترده فرهنگ آن منجر می‌شود و امکان تسلط جوامع و فرهنگ‌های دیگر بر آن جامعه را فراهم می‌آورد. از این رو تأمین جمعیت مناسب برای یک جامعه، مسئله‌ای هویتی است.

۱۰



۱۱

الف

سیاست‌های جمعیتی

۱۲

الف

نادرست

ب

درست

۱۳

الف

نظام سیاسی

۱۴ الف) افزایش جمعیت جامعه

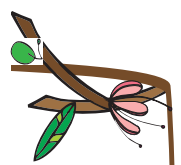
۱۵ آن فرهنگ بیشتر گسترش می‌یابد.

۱۶ اقتصادی پیشرفته، مستقل و مستحکم است که با اعتقاد به تعالیم اسلام و تکیه بر دانش و فناوری، هویت اقتصادی نوینی برای ایران می‌سازد.

۱۷

الف

ثروت (توان اقتصادی، سرمایه)



۱۸- اقتصادی پیشرفته، مستقل و مستحکم است که با اعتقاد به تعالیم اسلام و تکیه بر دانش و فناوری، هویت اقتصادی نوینی برای ایران می‌سازد. خودکفایی، دارای روحیه جهادی، خطرپذیری، امید، همبستگی، خلاقیت و نوآوری، درون‌زایی در عین برون‌گرایی ... از ویژگی‌های اقتصاد مقاومتی است. (چهار مورد کافی است).

۱۹- ۱- شکل‌گیری تولید ملی ضعیف و شکننده

۲- در کوتاه‌مدت احساس رفاه بیشتری به ارمغان می‌آورد اما پایدار نیست.

۳- وضعیت شکننده‌ای را به وجود می‌آورد که زمینه سوء استفاده قدرت‌های جهانی را فراهم می‌آورد.

۴- دولت بزرگی به وجود می‌آید که می‌کوشد به کمک درآمدهای نفتی و نه رواج کسب و کار، رفاه اقتصادی را تأمین کند.

۲۰- آرمان بازسازی هویت اقتصادی خود را با اجرای قانون اساسی و سیاست‌های اقتصاد مقاومتی تعقیب می‌کند.

۲۱- الف) ۴ (اقتصاد مقاومتی) ب) ۳ (اقتصاد ایران) ج) ۲ (اقتصاد سرمایه‌داری) د) ۵ (اقتصاد تک‌محصولی)

۲۲- برخی از کشورهای سلطه‌گر غرب که از سویی اقتصاد را اساس همه چیز می‌پندارند و از سوی دیگر، تمامی شیوه‌های اقتصادی غیرسرمایه‌داری را نابود شده می‌بینند، پاشنه آشیل ایران اسلامی را اقتصاد می‌دانند.

۲۳- گزینه (۳) احساس رفاه بیشتر در کوتاه‌مدت

۲۴- اگر به درستی از آن استفاده نشود، می‌تواند اقتصادی وابسته ایجاد کند که رشد و افول آن، به قیمت و درآمد نفت وابسته است. چنین اقتصادی به دلیل آنکه درآمدی هنگفت و بدون زحمت ایجاد می‌کند، باعث شکل‌گیری تولید ملی ضعیف و شکننده می‌شود که مستقیم و غیرمستقیم وابسته به نفت است. / دولت بزرگی به وجود می‌آید که می‌کوشد به کمک درآمدهای نفتی و نه رواج کسب‌وکار، رفاه اقتصادی را تأمین کند. / این وضعیت می‌تواند در کوتاه‌مدت احساس رفاه بیشتری را آن هم با نوسانات زیاد برای مردم به ارمغان آورد؛ اما پایدار نیست. / وضعیت شکننده‌ای را به وجود می‌آورد که زمینه سوء استفاده قدرت‌های جهانی را فراهم می‌آورد. (ذکر دو مورد کافی است).

۲۵-

الف) اقتصاد

