

بچه‌ی نوتروفیلی من ، سلام 🍷

به رسم همیشه که توی این مسیر کنارت بودیم ، این بار هم یک مجموعه سوال برای شب امتحانات آماده کردیم که با کار کردنشون تسلط رو افزایش بدی و به امید خدا بری واسه نمره‌ی ۲۰ 🍷 جان دلم نترسی از سختی امتحانات اگه به کتاب درسی کاملا مسلط باشی و این مجموعه سوال رو هم به عنوان مکمل حل کنی مطمئن باش نمره‌ت بهتر از چیزی که فکرش رو کنی میشه 🍷 یادت باشه امتحانات نهایی رو جدی رو بگیری چون با نمره‌ی خوب این امتحانات کار کنکور رو خیلی آسون میکنی یه حرف دلی هم دارم با بچه‌هایی که کمی دیرتر شروع کردن ... مبادا خودت رو ببازی بچه‌ی من امید دارم بهت و میدونم اگه خوب بخونی قطعا میتونی نمره‌ی عالی بگیری پس پر قدرت بریم واسه ترکوندن اولین امتحان 🍷 یادت نره این فایل رو برای اون دوستت که بهش احتیاج داره بفرستی و جزئی از این زنجیره‌ی عشق و مهربونی باشی 🍷

پ:ن: مرسی که با وجود درگیری‌های ذهنی و عدم تمرکزی که ماجرای کارت ورود به جلسه براتون به همراه داشت ، همچنان قوی موندی و ادامه میدی 🍷 به امید روزی که اینجا به عنوان همکار کنار خانواده‌ی بزرگ نوتروفیل باشی



دوست همیشگی تو ، نوتروفیل



روش مطالعه :

قسمتی از کتاب که به تعاریف اختصاص داده رو با خواندن قسمت های مهم و مرور اون ها میتونین مسلط شین . قسمت دیگه که متعلق به اعداد،مسئله ها،فرمول ها و حل سوال هاست (مرتبط با محاسبه ارزش افزوده،نرخ اشتغال و بیکاری،عرضه و تقاضا دهک ها،سود و زیان و...) رو در صورت نیاز از طریق درسنامه و کلیپ های آموزشی یاد بگیرین و تمرین کنین و با حل نمونه سوال بیشتر به تسلط کافی برسین . بخش دیگه ی اقتصاد مفهومیه که بعد از تسلط به متن کتاب و خلاصه نویسی کردن و توضیح دادنش برای خودتون و مثال زدن میتونین به خوبی یاد بگیرین . حل و تمرین نمونه سوال هم فراموش نشه .

سوالات مربوط به هر درس از این شماره ها شروع میشه

درس ۱: ۱

درس ۲: ۹

درس ۳: ۲۸

درس ۴: ۴۲

درس ۵: ۵۶

درس ۶: ۷۰

درس ۷: ۸۵

درس ۸: ۹۹

درس ۹: ۱۰۹

درس ۱۰: ۱۲۵

درس ۱۱: ۱۳۸

درس ۱۲: ۱۵۵

درس ۱۳: ۱۶۸

درس ۱۴: ۱۸۲



بارم بندی اقتصاد دهم

شهریور و دی ماه		نیمسال دوم		نیمسال اول		درس
فعالیت	متن	فعالیت	متن	فعالیت	متن	
۰/۵	۰/۵	۰/۵	۲	۰/۵	۱	۱
۰	۱			۰/۵	۲/۵	۲
۰	۱			۰/۵	۲/۵	۳
۰	۱			۰/۵	۱	۴
۰/۵	۱/۵	۰/۵	۲	۱	۳	۵
۰/۵	۱/۵			۰/۵	۳	۶
۰/۵	۱/۵			۰/۵	۳	۷
۰/۵	۱	۰/۵	۱/۵			۸
۰/۵	۱/۵	۰/۵	۲/۵			۹
۰	۰/۵	۰/۵	۰/۵			۱۰
۰/۵	۱/۵	۰/۵	۳			۱۱
۰	۰/۵	۰/۵	۰/۵			۱۲
۰	۱	۰	۱/۵			۱۳
۰/۵	۲	۰/۵	۲/۵			۱۴
۴	۱۶	۴	۱۶	۴	۱۶	



اقتصاد دهم

از ویژگی‌های مشترک کارآفرینان موفق می‌توان به "نوآور و تیزبین" بودن آن‌ها اشاره نمود کدام گزینه این دو ویژگی را به‌درستی بیان کرده است؟ (به ترتیب)

ایده‌ها را به محصولات جدید و فرآیندها و یا کسب‌وکارهای جدید تبدیل می‌کنند - فرصت‌های کسب‌وکار را زمانی که دیگران شاید متوجه نشوند درمی‌یابند - کارآفرینان واقع بین هستند، اما مطمئن و دلگرم به موفقیت اقتصادی هستند - نظام انضباط پایداری، اشتیاق و توانایی حل مسئله را دارند.

۱) کارآفرینان واقع‌بین هستند، اما مطمئن و دلگرم به موفقیت اقتصادی هستند - نظام انضباط پایداری، اشتیاق و توانایی حل مسئله را دارند.

۲) ایده‌ها را به محصولات جدید فرآیندها و یا کسب‌وکارهای جدید تبدیل می‌کنند. - فرصت‌های کسب‌وکار را زمانی که دیگران شاید متوجه نشوند درمی‌یابند.

۳) نظام انضباط پایداری، اشتیاق و توانایی حل مسئله را دارند - ایده‌ها را به محصولات جدید و فرآیندها و یا کسب‌وکارهای جدید تبدیل می‌کنند

۴) فرصت‌های کسب‌وکار را زمانی که دیگران شاید متوجه نشوند درمی‌یابند. - کارآفرینان واقع بین هستند، اما مطمئن و دلگرم به موفقیت اقتصادی هستند.

۲ در یک بنگاه اقتصادی با ۴ کارمند سالانه ۲۰۰۰ دستگاه هریک به ارزش ۱,۰۰۰,۰۰۰ تومان تولید می‌شود. اگر هزینه‌های بنگاه به شرح زیر باشد، عملکرد سالانه بنگاه چگونه است؟

اجاره ماهانه: ۵,۰۰۰,۰۰۰ تومان

هزینه خرید ماشین‌آلات سالانه: $\frac{1}{10}$ هزینه مواد اولیه

حقوق ماهانه هر کارمند: ۳۰۰,۰۰۰ تومان

خرید مواد اولیه سالانه: ۵۰۰,۰۰۰,۰۰۰ تومان

۱) سود - ۱,۲۴۶,۰۰۰,۰۰۰ (۱)

۲) زیان - ۱,۲۴۶,۰۰۰,۰۰۰ (۲)

۳) سود - ۱,۱۵۶,۰۰۰,۰۰۰ (۳)

۴) زیان - ۱,۱۵۶,۰۰۰,۰۰۰ (۴)

۳ یک شرکت تولیدی صنعتی با ۱۰ کارگر سالانه ۳۰۰۰ دستگاه هریک به ارزش ۱,۰۰۰,۰۰۰ تومان تولید می‌کند با توجه به فرضیات زیر عملکرد سالانه بنگاه چگونه است؟

اجاره ماهانه برابر ۱۰,۰۰۰,۰۰۰ تومان

حقوق ماهانه هر فرد برابر ۱,۵۰۰,۰۰۰ تومان

خرید مواد اولیه سالانه برابر ۱۰۰,۰۰۰,۰۰۰ تومان

قبوض سالانه برابر ۴۰,۰۰۰,۰۰۰ تومان

هزینه حمل‌ونقل برابر (یک پنجم) حقوق سالانه کارگران



باتوجه به اطلاعات داده شده، نتیجه عمکرد سالیانه یک بنگاه اقتصادی با تعداد ۲,۰۰۰ کالای تولیدی و ۵ نفر کارمند، چگونه است؟

الف) دستمزد ماهانه هرکارگر: ۳۰۰,۰۰۰ ریال

ب) اجاره ماهانه واحد مسکونی مدیر عامل شرکت: ۲,۰۰۰,۰۰۰ ریال

پ) قیمت فروش هر واحد کالای تولیدی: ۲۰,۰۰۰ ریال

ت) هزینه ماهانه خرید مواد اولیه: ۱,۰۰۰,۰۰۰ ریال

ث) هزینه خرید تجهیزات و ماشین آلات: $\frac{1}{3}$ هزینه خرید سالیانه مواد اولیه

(۲) ۶,۰۰۰,۰۰۰ ریال زیان

(۱) ۱۶,۰۰۰,۰۰۰ ریال زیان

(۴) ۶,۰۰۰,۰۰۰ ریال سود

(۳) ۱۸,۰۰۰,۰۰۰ ریال زیان

درست یا نادرست بودن جمله‌های زیر را مشخص کنید.

۵ غالباً کسب‌وکارهای شخصی در اموری که نیازمند تحصیلات و تخصص نیست، مورد استفاده قرار می‌گیرد.

۶ در کسب‌وکار شخصی، یک فرد مسئول همه تصمیمات مهم است و کارها صرفاً توسط خود او انجام می‌شود.

۷ شرکت برای رشد بهتر می‌تواند تبلیغ کند، کارمند استخدام کند، و یا جذب سرمایه کند.

۸ عمل به قوانینی که دولت برای شرکت‌ها وضع می‌کند، سبب پرهزینه شدن شرکت‌ها می‌گردد.

۹ امکان افزایش سرمایه یک شرکت، تنها از طریق افزایش سود شرکت و دارایی سهامداران آن است.

۱۰ تعاونی‌ها از جهت اداره آن‌ها، شبیه به شرکت‌ها هستند و هرکس متناسب با سهم خود حق رأی دارد.

جاهای خالی را با کلمات مناسب کامل کنید.

۱۱ امروزه اغلب کسب‌وکارها در ایران به صورت است.

۱۲ هرگاه درآمد یک تولیدکننده از هزینه‌هایش بیشتر باشد، آن تولیدکننده کرده است و هرگاه هزینه‌های آن از درآمدش بیشتر باشد کرده است.

۱۳ مفاهیم زیر را به طور کامل تعریف کنید.

الف) هزینه فرصت:

جاهای خالی را با کلمات مناسب کامل کنید.

۱۴ عوامل اصلی تولید که سبب ایجاد هزینه می‌شوند عبارت‌اند از: و و

۱۵ سبب ایجاد رانت و درآمد نامشروع می‌گردد و هرگونه رقابت‌پذیری در قیمت را از بین می‌برد.

۱۶ اکثر کسب‌وکارها در ایران به صورت و و انجام می‌شود.

۱۷ تفاوت کارآفرینان با دیگران در چیست؟

در یک شرکت سهامی که دارایی آن به تعداد ۱۰۰۰ سهم تقسیم شده است و ارزش هر سهم ۲۰۰,۰۰۰ ریال می‌باشد، خانم میرزایی ۲۵۰ سهم و آقای محمدی ۷۵۰ سهم خریداری کرده‌اند، باتوجه‌به این فرضیات به ترتیب: سهم مالکیت هرکدام از این اشخاص از دارایی شرکت چند درصد است؟ میزان سرمایه‌گذاری این دو شخص چند ریال است؟

کدام یک از عبارات ستون سمت چپ به عبارات ستون سمت راست مربوط می‌شود؟ (یک مورد اضافی است)

"الف"	"ب"
۱- از معایب ایجاد شرکت ۲- با اقدامات جمعی منفعت خود را پیشینه می‌کنند. ۳- از معایب کسب‌وکار شخصی ۴- از مزایای کسب‌وکار شخصی	الف) تاخیر در تصمیم‌گیری ب) تعاونی‌ها ج) مشکل تأمین مالی د) مالکیت کامل سود ه) مسئولیت نامحدود در مقابل بدهی‌ها و دعاوی

برای هریک از موارد زیر چه نوع کسب‌وکار (سازمان تولید) توصیه می‌کنید.

- الف) شرکتی جدید می‌خواهد مجموعه‌ی فروشگاه زنجیره‌ای از مواد غذایی سالم راه اندازی کند.
- ب) یکی از دانش‌آموختگان آشپزی می‌خواهد رستوران زنجیره‌ای افتتاح کند.
- پ) نویسندگی تصمیم می‌گیرد ادامه‌ی آخرین کتاب پرفروش خود را بنویسد.
- ت) گروهی از دوستان تصمیم می‌گیرند کسب‌وکاری بدون عبور از فرآیندهای قانونی طولانی آغاز کنند.
- ث) گروهی از کشاورزان می‌خواهند برای خرید کود، دامنه و سایر مواد مرتبط به‌صورت عمده هزینه کند و هزینه را بین اعضا تقسیم کند.
- ج) گروهی از مهندسان جوان تصمیم گرفته‌اند لوازم خانگی با کیفیت بالا تولید کنند.

به سوالات زیر پاسخ کوتاه دهید.

تفاوت مفهومی اقسام مختلف کسب‌وکار به چه نکته‌ی مهمی وابسته است؟

توجه به این نکته که مالک محصول و کالای تولیدی چه کسی است، بیانگر چه مفهومی است؟

"آزادی عمل و سهولت در تصمیم‌گیری" را در کسب‌وکار شخصی با کسب‌وکار شرکتی مقایسه کنید.

دو ویژگی مهم کسب‌وکار مؤسسات خیریه را بنویسید.

ویژگی‌های زیر مربوط به مزایا یا معایب کدام نوع از کسب‌وکار است؟

- الف) قوانین پیچیده‌تر
 ب) امکان رقابت بالاتر
 ج) مسئولیت نامحدود در برابر دعاوی
 د) آزادی عمل

به سوالات زیر پاسخ کوتاه دهید.

۲۶ کدام نوع ویژگی را کسب‌وکارهای شخصی و شراکتی ندارند و فقط ویژگی کسب‌وکار شراکتی است؟

۲۷ سه مورد از مزایای کسب‌وکار شخصی را بنویسید.

به سؤالات زیر پاسخ کوتاه دهید.

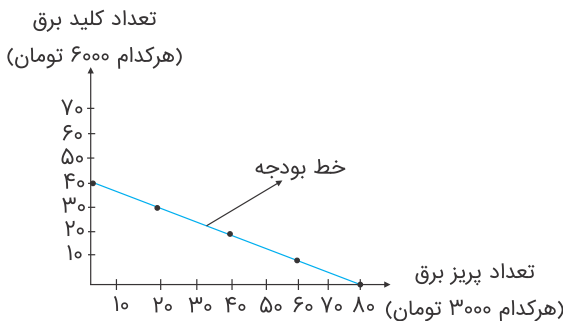
۲۸ اگر از بین کافه رفتن و خرید یک شیک شکلات به قیمت ۱۵۰۰۰ تومان و شرکت در کلاس اقتصاد، کافه رفتن را انتخاب کنید، هزینه فرصت انتخاب شما چیست؟ هزینه دررفته کدام است؟

۲۹ عوامل تولید را نام ببرید و توضیح دهید کدامیک مهم‌تر است؟

۳۰ مفهوم این عبارت که "ما به منابع در دسترس محدود شده‌ایم" چیست؟

۳۱ باتوجه به منحنی بودجه در شکل زیر، به سؤالات زیر پاسخ دهید.

تولیدکننده‌ای برای تولید تعدادی کلید و پریز برق، بودجه محدودی معادل ۲۴۰۰۰۰ تومان در اختیار دارد و باید آن را به‌طور مطلوب مدیریت نماید.



الف چنانچه ۶۰ عدد پریز تولید نماید، چه تعداد کلید می‌تواند تولید کند؟ و در این صورت هرکدام از دو محصول چه هزینه‌ای برای او به همراه دارد؟

ب چنانچه ۲۰ عدد کلید تولید نماید، چه تعداد پریز می‌تواند تولید کند؟ و در این صورت هرکدام از دو محصول چه هزینه‌ای برای او به همراه دارد؟

پ اگر برای تولید کلید ۱۸۰۰۰۰ تومان بودجه در نظر بگیرید، چه تعداد پریز می‌تواند تولید نماید؟

ت اگر تولیدکننده در وضعیت د قرار داشته باشد و بخواهد ۱۰ عدد به تولید کلید اضافه نماید، چقدر باید از تولید پریز کم کند؟

ث اگر تولیدکننده در وضعیت ب قرار داشته باشد و بخواهد به وضعیت د برسد، چه تغییری باید در تولید کلید و پریز ایجاد نماید؟

ج اگر تولیدکننده در وضعیت ج قرار داشته باشد و بخواهد فقط کلید تولید کند، چه میزان باید از تولید پریز کم کند؟

۳۲ چرا برخی از مردم تصمیمات غیرمنطقی می‌گیرند؟ (هر ۵ اشتباه رایج را نام ببرید و یک مورد را به دلخواه توضیح دهید).

۳۳ تصمیمات زیر را بررسی کنید و دلیل موارد غیرمنطقی آن را بیان نمایید.

الف در دیجی کالا گشتم و چند مورد که تخفیف زیادی داشت را خریداری نمودم، گرچه نیاز ضروری نداشتم.

ب با دوستم رفتیم فلافل بخوریم، انصافاً خیلی بدمزه بود، ولی تا آخرش را خوردیم، چون بابتش پول داده بودیم.

پ باغداری ما هنوز به شکل سنتی آبیاری می‌شود و لزومی به تغییر آن به قطره‌ای نمی‌بینیم، این کار دردسر زیادی دارد.

ت ظاهراً خرید کالاهای صوتی تصویری از مرز بانه ارزان‌تر از نمایندگی تمام می‌شود، لذا از آنجا سفارش تلویزیون دادم.

ث بردارم رشته تجربی را در دوره دبیرستان انتخاب کرده، ولی اصلاً موفق نیست. وقتی به او می‌گوییم برای سال دوازدهم تغییر رشته بده، می‌گوید: "حیف است، حالا که تا به الان تجربی خوانده‌ام، سال آخر را هم ادامه می‌دهم."

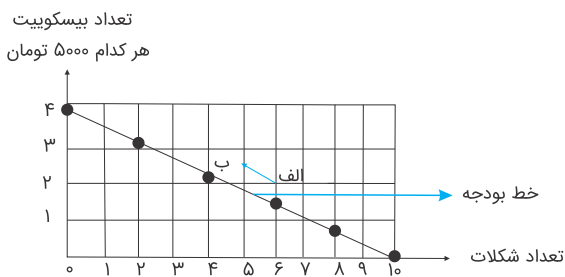
ج تحصیلات من در رشته روانشناسی است، ولی احساس می‌کنم می‌توانم در بورس موفق باشم، لذا همه سرمایه‌ام را وارد بورس کردم و معاملات سنگینی انجام می‌دهم.

چ دوستم سرمایه زیادی برای راه‌اندازی کارگاه مبل ندارد، به همین دلیل وام سنگینی برای تجهیز کارگاه، با بهره زیاد از بانک گرفته که اقساط سالانه‌اش احتمالاً بیشتر از درآمد اوست.

۳۴ چرا ناچار هستیم بین گزینه‌های مختلف پیش رو، یکی را انتخاب کنیم؟

۳۵ باتوجه به نمودار زیر به سؤال پاسخ دهید.

اگر از نقطه "الف" به "ب" یا بالعکس حرکت کنیم چه تغییری در مقدار انتخاب شده از هر یک از این دو کالا روی می‌دهد؟



به سوالات زیر پاسخ کوتاه دهید.

۳۶ وقتی غذایی را که سفارش داده شده دوست ندارید، اما به خاطر پولی که داده‌اید، تا آخرش می‌خورید، دچار کدام اشتباه در تصمیم‌گیری شده‌اید؟

۳۷ برای یک تصمیم‌گیری مناسب در مسائل اقتصاد در بحث هزینه‌ها تشخیص چه مسئله‌ای مهم است؟ چرا؟

۳۸ مفهوم "قید بودجه" چیست؟

۳۹ هرکدام از گزاره‌های زیر را در یکی از منابع کمیاب (منابع طبیعی، نیروی کار، سرمایه فیزیکی و سرمایه انسانی) طبقه‌بندی کنید.

منابع کمیاب	گزاره
.....	۱- باغچه خانه که در آن سبزی کاشته‌اید.
.....	۲- ابزارآلات باغبانی که از آن‌ها استفاده می‌کنید.
.....	۳- باغبانی که برای هرس کردن درختان باغچه استخدام می‌کنید.
.....	۴- علم و دانشی که در مدرسه کسب می‌کنید.
.....	۵- کود شیمیایی و آبی که برای باغچه استفاده می‌کنید.
.....	۶- زحمتی که برای نگهداری باغچه‌تان می‌کشید.
.....	۷- پولی که در جیب‌تان است.
.....	۸- مهارتی که برای فروش بخشی از سبزیجات باغچه به همسایگان به کار می‌گیرید.

<p>الف) اثرگذاری حقه‌های فروش بر تصمیم‌گیری</p> <p>ب) توجه هزینه‌های در رفته</p> <p>ج) بی صبری زیاد</p> <p>د) اعتماد به نفس بیش از حد یا خود رأی بودن</p> <p>ه) چسبید به وضعیت فعلی</p>	<p>۱- برای هزینه‌های مصرف فعلی، زیر بار سنگین انواع بدهی می‌رویم.</p> <p>۲- وقتی غذایی را که سفارش داده شده دوست ندارد، اما به خاطر پولی که داده‌اید تا آخرش می‌خورید.</p> <p>۳- پرهیز از بررسی گزینه‌های جدید با رویکرد منطقی هزینه - فایده و توجه به زمان حال</p> <p>۴- خوش بینی زیاد درباره درآمد آینده و پس انداز کمتر برای نیازهای آتی</p>
---	---

دو اصلی که برای پاسخگویی به پرسش‌های مربوط به کمیابی باید رعایت کنیم، کدام هستند؟

جاهای خالی را با کلمات مناسب کامل کنید.

تراکتوری که روی زمین کار می‌کند است و دانش و مهارت نیروی انسانی این مجموعه تولیدی، محسوب می‌شوند.

"الگوی مرز امکانات تولید" باعث درک بهتری از یک کشور در استفاده از می‌گردد.

کالا یا خدماتی که ظاهراً رایگان تلقی می‌گردد، برای یک جامعه دارند.

درست یا نادرست بودن جمله‌های زیر را مشخص کنید.

برای ترسیم الگوی درست اقتصادی، می‌بایست به تمامی جزئیات دنیای واقعی توجه داشت.

نقاط بیرون مرز منحنی امکانات تولید، نشان می‌دهند که تولیدکننده توان لازم برای دستیابی به آن‌ها را ندارد.

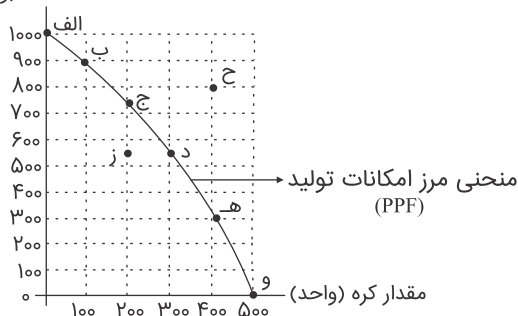
در گذشته بعضی از مدارس ناهار رایگان می‌دادند؛ در این صورت هرچند برای فرد ممکن بود ناهاری رایگان باشد، اما برای جامعه این‌گونه نبود.

یکی از نکات مهم در افزایش کارایی، توزیع مناسب و بهینه منابع انسانی در یک کشور است.

در ناحیه درون مرز منحنی امکانات تولید، بدون کاهش میزان تولید، می‌توان بیش از یک کالا تولید کرد.

یکی از مهم‌ترین انتخاب‌هایی که معمولاً کشورها با آن روبه‌رو هستند، انتخاب در صرف منابع بیشتر در تولید غذا به امنیت و دفاع است. این انتخاب با مثال معروف کره یا اسلحه که در خلال جنگ جهانی دوم مطرح شد. باتوجه به نمودار زیر به سؤالات زیر پاسخ دهید.

تعداد اسلحه (واحد)



الف چند واحد کره در نقطه (و) تولید شده است؟ چه تعداد اسلحه در این نقطه تولید شده است؟

ب چند واحد کره در نقطه (الف) تولید شده است؟ چه تعداد اسلحه در این نقطه تولید شده است؟

پ با جابه‌جا شدن از نقطه (و) به نقطه (ه) چه تعداد اسلحه بیشتری تولید می‌شود؟

ت چقدر کره کمتری در نقطه (ه) نسبت به نقطه (و) تولید شده است؟

ث چرا تولید در نقطه (ز) به ناکارا است؟

ج چرا دستیابی به نقطه (ح) غیرممکن است؟

چ اگر مرز امکانات تولید یک خط راست با شیب منفی بود، آیا باز هم قانون افزایش هزینه فرصت وجود داشت؟ توضیح دهید.

ح در کجای مرز امکانات تولید در نمودار موجود در صورت سوال قرار بگیریم تا در حالت کارایی باشیم؟

۵۱ با ذکر یک مثال نشان دهید که چگونه مرز امکانات تولید به ما اجازه می‌دهد تا هزینه فرصت یک شرکت یا یک کشور و از زمانی که بیش از یک کالا تولید می‌کند، مجسم کنیم؟

۵۲ چگونه می‌توان از الگوی مرز امکانات تولید و منابع تولید از یک کشور استفاده کرد؟ توضیح دهید.

۵۳ در منحنی فوق مفهوم درون مرز تولید روی منحنی مرز تولید و خارج از مرز را توضیح دهید.

۵۴ چه زمانی اقتصاد یک شرکت یا کشور کار است؟ توضیح دهید.

۵۵ مفهوم این جمله در اقتصاد چیست؟ "چیزی به نام ناهار مجانی وجود ندارد." و چه رابطه‌ای با هزینه فرصت دارد؟

۵۶ مؤسسات کسب‌وکارها (بنگاه‌ها) شامل چه اموری هستند؟

جاهای خالی زیر را با کلمات مناسب کامل کنید.

۵۷ انحصارگر است و خریداران در بازار انحصاری

۵۸ انحصارگر معمولا با افزایش قیمت خود به مشتریان و رفاه جامعه ضرر می‌زند.

۵۹ انحصار و مشروط به ضوابط و مقررات‌گذاری صحیح می‌تواند برای مصرف‌کننده سودمند باشد.

۶۰ انواع بازار حراجی را با ذکر مثال بنویسید.

۶۱ مفهوم بازار رقابتی را توضیح دهید و مثال ذکر کنید.

درست یا نادرست بودن جمله‌های زیر را مشخص کنید.

۶۲ تقاضا برای یک کالای معمولی (نرمال) به‌صورت مثبت با درآمد ارتباط دارد، افزایش درآمد سبب افزایش در تقاضا در هر قیمت می‌شود.

۶۳ همانند قانون تقاضا که مطابق با آن تغییر قیمت کالا باعث حرکت روی منحنی می‌شود، تغییر درآمد نیز باعث انتقال منحنی می‌شود.

۶۴ مفهوم کالای جایگزین چیست؟

۶۵ باتوجه‌به جدول و نمودار تقاضا، به پرسش‌های زیر پاسخ دهید.

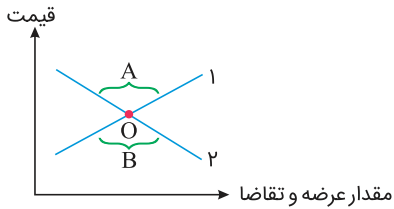
الف) منحنی تقاضا، یک منحنی است.

ب) رابطه قیمت کالا و میزان تقاضا، رابطه‌ای است زیرا

پ) به ترتیب کمترین و بیشترین میزان تقاضا به ازای کدام قیمت‌ها اشاره می‌شود.

ت) منحنی جدول را رسم کنید.

قیمت (به ریال)	مقدار (به کیلو)
۱۲۰	۱۰۰
۱۵۰	۷۰
۱۸۰	۵۰
۲۵۰	۲۰



۶۶

باتوجه به نمودار زیر به سؤالات پاسخ دهید.

الف) کدام یک منحنی عرضه و کدام یک تقاضا است؟

ب) نقطه تعادل کدام است؟

پ) در کدام قسمت مازاد عرضه داریم؟

ت) در کدام قسمت مازاد تقاضا داریم؟

جدول زیر مربوط به عرضه، تقاضا و قیمت بستنی در یک دوره خاص می باشد. باتوجه به جدول به سوالات زیر پاسخ دهید.

عرضه	تقاضا	قیمت
۰	۱۶	۰
۲	۱۴	۵۰۰
۵	۱۱	۱۰۰۰
۸	۸	۱۵۰۰
۱۱	۵	۲۰۰۰
۱۴	۲	۲۵۰۰
۱۶	۰	۳۰۰۰

الف) قیمت تعادلی کدام است؟

ب) مقدار عرضه در قیمت تعادلی چقدر است؟

پ) در قیمت ۱۰۰۰ وضعیت بازار چگونه است؟

ت) در قیمت ۲۵۰۰ وضعیت بازار چگونه است؟

ث) مقدار درآمد در قیمت ۲۰۰۰ چقدر است؟

باتوجه به جدول عرضه و تقاضا که مربوط به یک کالا می باشد. به سوالات زیر پاسخ دهید.

ردیف	قیمت	عرضه	تقاضا
۱	۱۰۰۰	۶۰۰	۰
۲	۸۰۰	۴۵۰	۲۰۰
۳	۶۰۰	۳۰۰	۳۰۰
۴	۴۰۰	۲۰۰	۴۰۰
۵	۲۰۰	۱۰۰	۵۰۰
۶	۰	۰	۶۰۰

الف) در قیمت تعادلی درآمد چقدر است؟

ب) مقدار مازاد عرضه در ردیف (۲) چقدر است؟

پ) مقدار مازاد تقاضا در ردیف (۵) چقدر است؟

عرضه	قیمت
۲۰	۱۰
۳۰	۲۰
۵۰	۴۰
۶۰	۵۰

جاهای خالی را با کلمات مناسب کامل کنید.

۷۰ دولت برای مدیریت کلان کشور، در مقابل که به دست می‌آورد مخارج و هزینه‌هایی نیز دارد.

۷۱ دولت‌ها برای اداره امور کشور باتوجه به درآمدها و هزینه‌هایشان نیاز به یک برنامه دارند که در قالب نشان داده می‌شود.

۷۲ بودجه دولت در واقع برنامه یک ساله دولت را برای باتوجه به ارائه می‌دهد.

۷۳ اگر درآمد بودجه از هزینه آن بیشتر باشد، با " " روبه‌رو هستیم و اگر هزینه‌ها از درآمدها بیشتر باشد " " خواهیم داشت.

۷۴ دولت‌ها چگونه می‌توانند بودجه‌ای متوازن داشته باشند؟

۷۵ مهم‌ترین وظایفی که دولت باید انجام دهد، کدام است؟

۷۶ ژاپنی‌ها برای حل مسئله چوبک وارداتی از چین چه اقدامی کردند؟ توضیح دهید.

۷۷ مالیات بر مصرف را توضیح دهید.

۷۸ انواع مالیات مستقیم را نام ببرید.

۷۹ مزایای مالیات بر ارزش افزوده چیست؟

۸۰ چنانچه مالیات بر ارزش افزوده تولید نان ۵ درصد باشد. محاسبه کنید مجموع مالیات بر ارزش افزوده چقدر خواهد بود؟
 (۱) کشاورز هر کیلو گندم را به قیمت ۱۰۰۰ تومان به آسیابان می‌فروشد. (۲) آسیابان پس از آرد کردن گندم آن را به قیمت ۱۲۰۰ تومان به نانوا می‌فروشد. (۳) نانوا پس از پخت نان آن را به قیمت ۲۰۰۰ تومان به مصرف‌کننده می‌دهد.

۸۱ در مسئله زیر مالیات بر ارزش افزوده بر تولید و فروش لباس با نرخ ۱۰ درصد عمل می‌کند. محاسبه کنید مالیات بر ارزش افزوده چقدر می‌شود؟

(۱) کشاورز یک کیلوگرم پنبه تولیدی را به ارزش ۶۵۰۰ ریال به کارگاه ریسندگی می‌فروشد. (۲) این مقدار به نخ تبدیل شده و به ارزش ۷۵۰۰ ریال به کارگاه‌های پارچه‌بافی داده می‌شود. (۳) کارگاه پارچه‌بافی پس از تبدیل نخ به پارچه آن را به مبلغ ۱۱۰۰۰ ریال به کارگاه تولید پوشاک فروخته (۴) کارگاه پوشاک پس از تبدیل پارچه به پوشاک آن را به مبلغ ۱۹۰۰۰ ریال به دست مصرف‌کننده می‌رساند.

۸۲ نوع مالیات را در هر یک از موارد زیر تعیین کنید.

الف کارفرمایان باید درصدی از دستمزد کارکنان خود را به دولت پرداخت کنند.

ب افرادی که خانه، ویلا، خودروهای لوکس و... دارند ملزم به پرداخت درصدی از ارزش دارایی خود به دولت هستند.

پ دولت تصمیم می‌گیرد که فقط کالاهای خاصی را در مقادیر مشخصی پس از خرید مالیات بپردازند.

ت شرکت‌ها باید درصدی از سود خودشان را به دولت بپردازند.

ث کارکنان باید بخشی از درآمد خود را به‌عنوان مالیات به دولت پرداخت کنند.

۸۳ اگر درآمد بودجه از هزینه آن کمتر باشد با روبرو هستیم و دولت‌ها برای اداره امور کشور باتوجه به درآمدها و هزینه‌هایشان نیاز به دارند.

(۱) مزاد بودجه - برنامه

(۲) کسری بودجه - راهکار

(۳) مزاد بودجه - راهکار

(۴) کسری بودجه - برنامه

۸۴ هرکدام از موارد زیر در کدام دسته‌بندی قرار می‌گیرند؟

"مالیات بر نقل و انتقال دارایی - مالیات بر درآمد املاک - مالیات بر دخانیات - عوارض نوسازی"

(۱) مالیات مستقیم - مالیات غیرمستقیم - مالیات غیرمستقیم - مالیات مستقیم

(۲) مالیات غیرمستقیم - مالیات مستقیم - مالیات غیرمستقیم - مالیات مستقیم

(۳) مالیات غیرمستقیم - مالیات غیرمستقیم - مالیات مستقیم - مالیات غیرمستقیم

(۴) مالیات مستقیم - مالیات مستقیم - مالیات غیرمستقیم - مالیات غیرمستقیم

۸۵ باتوجه به جدول زیر گزینه صحیح را انتخاب کنید.

تولید پارچه	تولید گندم	-----
۸۰	۵۰	کشور A
۶۰	۹۰	کشور B

(۱) کشور A در تولید گندم نسبت به کشور B مزیت مطلق دارد.

(۲) کشور A در تولید پارچه نسبت به کشور B مزیت مطلق دارد.

(۳) کشور B در تولید گندم نسبت به کشور A مزیت مطلق دارد.

(۴) گزینه‌های ۲ و ۳ صحیح می‌باشد.

۸۶ کدام گزینه در رابطه با قانون ۱۷۰۱ کشور انگلستان نادرست است؟

(۱) قانون موردنظر در مجلس انگلستان تصویب شد.

(۲) قانون موردنظر در حمایت از صنعت منسوجات داخلی انگلستان بود.

(۳) بر اساس قانون مذکور واردات هر نوع پوشاک با ابریشم ایرانی، هندی یا چینی به کشور ممنوع بود.

(۴) بر اساس قانون پارچه‌های بافت کشورهای ایران، چین و هند نباید به کشور انگلستان وارد شود.

کدام گزینه پاسخ درست سؤالات زیر است؟

الف) فرض کنید کشور الف در شرایطی از اقتصاد قرار دارد که برای رونق به وضعیت کنونی خود سعی دارد صادرات خود را در عرصه جهانی افزایش دهد کدام راه برای وی مناسبتر است؟
ب) کدام جزء محصولات راهبردی قرار نمی‌گیرد؟

۱) تمرکز کردن و رشد دادن کالاهایی که در آن مزیت نسبی و یا مطلق دارد و بسترسازی برای صادرات آن کالا - کالاهای لوکس مانند محصولات کشاورزی و حوزه انرژی و صنایع غذایی

۲) در نظر گرفتن یارانه‌های مختلف و یا تسهیلات اقتصادی به صادرکنندگان داخلی - کالاهایی که بدون توجه به میزان سود، هزینه و بازار انجام می‌شود.

۳) در نظر گرفتن یارانه‌های مختلف و یا تسهیلات اقتصادی به صادرکنندگان داخلی - کالاهای لوکس مانند محصولات کشاورزی، حوزه انرژی و صنایع غذایی

۴) تمرکز کردن و رشد دادن کالایی که در آن مزیت نسبی و یا مطلق دارد و بسترسازی برای صادرات آن کالا، کالایی که بدون توجه به میزان سود، هزینه و بازار انجام می‌شود.

هنگامی که دو کشور ایران و برزیل با توان یکسان از نظر منابع، فناوری، وضعیت اقلیمی در صورت اشتغال کامل بتوانند ۶۰ و ۴۰ واحد مواد غذایی و به ترتیب ۳۰ واحد و ۷ واحد پوشاک تولید کنند، می‌گوییم: ایران در تولید مواد غذایی دارد و برزیل در تولید دارد، در این صورت: بهتر است هرکدام در تولید آن محصولات متمرکز شوند و سپس کنند.

۱) مزیت مطلق - پوشاک، مزیت نسبی - محصولاتشان را مبادله

۲) مزیت نسبی - پوشاک، مزیت نسبی - محصولاتشان را مبادله

۳) مزیت نسبی - پوشاک، مزیت مطلق - تقسیم کار

۴) مزیت مطلق - مواد غذایی، مزیت مطلق - تقسیم کار

در سه کشور A، B و C محصولات گندم و جو تولید می‌شود. باتوجه به اطلاعات جدول در صورتی عوامل و هزینه تولید یکسان باشد، کدام گزینه درست نیست؟

کشور	گندم	جو
A	۴۰,۰۰۰	۵,۰۰۰
B	۴۵,۰۰۰	۹۵,۰۰۰
C	۳۷,۰۰۰	۹۵,۰۰۰

- (۱) کشور A گندم و کشور C جو را در کشور خود تولید می‌کند.
- (۲) کشور B هر دو محصول را در کشور خود تهیه و تولید می‌کند.
- (۳) کشور C گندم را از کشور B وارد می‌کند.
- (۴) کشور A هر دو محصول را از کشور B وارد می‌کند.

جاهای خالی زیر را با کلمات مناسب کامل کنید.

- ۹۱ به‌طورکلی، یکسان نبودن و در کشورها و نیز یکسان نبودن کشورها از نظر دسترسی به یا تفاوت‌های از دلایلی است که باعث می‌شود کشورها با یکدیگر وارد مبادله شوند.
- ۹۲ همین اختلاف، پایهٔ بده- بستان دو کشور یا و را تشکیل می‌دهد.
- ۹۳ صادرات کالا به اجازه می‌دهد تا محصولات خود را در بازارهای بزرگتری به فروش برسانند.
- ۹۴ در سال ۱۹۴۷، ۲۳ کشور برای جلوگیری از اقدامات حمایت‌گرایانه کشورها علیه یکدیگر و حفظ روابط تجاری بین خودشان قراردادی را امضاء کردند به نام قرار داد "....." مشهور شد و بعدها به سازمان تبدیل شد.

به سوالات زیر پاسخ دهید.

- ۹۵ باتوجه به شرایط زیر در رابطه با ایران و برزیل، آن‌ها در زمینهٔ تولید بهتر است چه اقدامی انجام دهند؟
شرایط دو کشور :
الف) هر دو کشور به یک اندازه از نیروی کار، سرمایه و دانش فنی برخوردارند، در هر دو کشور فقط غذا و پوشاک با قیمت‌های یکسان تولید می‌شوند.
ب) هر دو کشور اگر همهٔ عوامل تولیدشان را با اشتغال کامل، برای تولید غذا به کار گیرند، ایران ۶۰ واحد و برزیل ۴۰ واحد تولید می‌کند.
ج) هر دو کشور اگر همهٔ عوامل تولیدشان را با اشتغال کامل، برای تولید پوشاک به کار گیرند، ایران ۳۰ واحد و برزیل ۷۰ واحد تولید می‌کند. کدام اصل اقتصادی از این فرآیند برداشت می‌شود؟

درست یا نادرست بودن جمله‌های زیر را مشخص کنید.

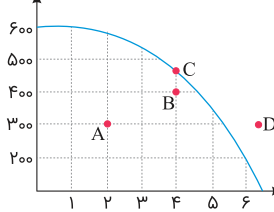
۹۶ کنفرانس پولی و مالی سازمان ملل (پرتن وودز) در سال ۱۹۴۴ تشکیل شد و نتیجه آن تشکیل بانک جهانی توسعه و صندوق بین‌المللی پول بود.

۹۷ قرار داد "گات" بعدها به سازمان شورای اقتصاد اروپایی تبدیل شد.

۹۸ عملکرد دولت آمریکا در رابطه با پیمان‌های بین‌المللی را شرح دهید.

۹۹ باتوجه به نمودار مرز امکانات تولید به سؤالات پاسخ دهید.

مقدار تولید ماست (سطل)



مقدار تولید کره (تن)

الف) مقدار تولید ماست و کره در نقطه B چقدر است؟

ب) در کدام نقطه تولید کارا است؟

پ) به کدام نقطه با امکانات فعلی نمی‌توان رسید؟

ت) برای رسیدن از نقطه A به C چه میزان باید به تولید کره و ماست اضافه شود؟

۱۰۰ ۳ مورد از پیامدهای بیکاری و رکود را فقط نام ببرید.

به سؤالات زیر پاسخ کوتاه دهید.

۱۰۱ کدام نوع بیکاری کوتاه‌مدت است؟

۱۰۲ کدام بیکاری در هنگام رکود اقتصادی رخ می‌دهد؟

۱۰۳ کدام نوع بیکاری به دلیل عدم تطابق مهارت‌ها است؟

۱۰۴ در یک جامعه فرضی اگر ۲۰ میلیون نفر شاغل باشند و ۳ میلیون نفر در جستجوی کار باشند نرخ بیکاری این جامعه چند درصد است؟

۱۰۵ دلیل ناسازگاری عمومی جامعه از بیکاری چیست

۱۰۶ بیکاری اصطلاحی را به‌طور کامل توضیح دهید.

۱۰۷ اگر نرخ بیکاری در یک شهر برابر ۸ درصد و جمعیت فعال این جامعه برابر با ۶,۰۰۰,۰۰۰ نفر باشد، چند نفر بیکار در این شهر وجود دارد؟

به سؤالات زیر پاسخ کوتاه دهید.

۱۰۸ چهار مورد از "جمعیت غیرفعال" در جامعه را نام ببرید.

۱۰۹ یکی از علل مهم تورم، نقدینگی ناهماهنگ با تولیدات آن را توضیح دهید و بنویسید دولت برای کنترل آن چه وظیفه‌ای دارد؟

۱۱۰ چک چه نام‌های دیگری دارد چرا؟

درست یا نادرست بودن جمله‌های زیر را مشخص کنید.

۱۱۱ در یک اقتصاد پویا روزانه میلیون‌ها مبادله انجام می‌شود کشاورزان و دامداران و صنعتگران و دیگر قشرها، محصولات خود را با یکدیگر مبادله می‌کنند.

۱۱۲ در هر منطقه کالایی خاص پرتعداد بود، مثلاً در ایران غلات و در هندوستان چای

۱۱۳ با وجود فواید زیاد استفاده از پول‌های فلزی مثلاً طلا و نقره باز هم مشکلاتی وجود داشت مثلاً طلا و نقره دچار فساد می‌شدند.

۱۱۴ سیر تکاملی پول به ترتیب عبارت است از: مسکوک طلا و نقره، پول کاغذی، پول تحریری، پول الکترونیکی

۱۱۵ پولی که شما در دست دارید و روی آن نوشته شده است ۱۰ هزار تومان به این معنی است که این ورقه کاغذ به خودی خود ۱۰ هزار تومان می‌ارزد.

۱۱۶ پیامدهای تورم چیست؟

۱۱۷ تهاتر را تعریف کنید.

۱۱۸ قیمت یک کالا در سال پایه برابر ۳۵۰ واحد و در سال جدید برابر ۴۷۰ واحد است، نرخ تورم چند درصد است؟

۱۱۹ وظایف پول را نام ببرید.

۱۲۰ قیمت هر کیلو مرغ در سال ۹۸ برابر ۱۵,۰۰۰ تومان و در سال ۹۹ برابر ۲۵,۰۰۰ تومان بوده است. نرخ تورم در سال ۹۹ نسبت به سال ۹۸ چند درصد بوده است؟

۱۲۱ فرض کنید در ماه جاری، هزینه سبد بازار پانصد میلیارد تومان باشد. اگر هزینه سبد بازار در سال قبل چنین ماهی برابر با چهارصد میلیارد تومان بوده باشد، آنگاه شاخص قیمت مصرف‌کننده چقدر است؟

۱۲۲ مفهوم سیاست‌های پولی چیست و انواع آن کدام است؟

۱۲۳ پیامدهای تورم چیست؟

۱۲۴ با مثال بنویسید چرا هرگونه افزایش قیمتی تورم نیست؟

۱۲۵ دو ویژگی عمده اقتصاد ایران در دوران قاجار چیست؟

جاهای خالی را با کلمات مناسب کامل کنید.

۱۲۶ اقتصاد مقاومتی، اقتصادی است و که در برابر تهدیدات و تکان‌های داخلی و خارجی، آسیب‌ناپذیر است.

۱۲۷ هرکدام از عبارت‌های زیر مربوط به کدام دوره از تاریخ ایران است؟

(الف) با افزایش درآمدهای نفتی، قدرت اقتصادی دولت افزایش می‌یابد.

(ب) تاسیس شرکت اسلامی و تحریک کالاهای خارجی توسط علمای اصفهان

(ت) در قانون اساسی بر آموزه‌هایی همچون اقتصاد مردمی، نفی سلطه بیگانگان و... تاکید شد.

۱۲۸ مهم‌ترین بیماری‌های ساختاری اقتصاد ایران که در قانون اساسی نیز بازتاب دارد، کدام است؟

۱۲۹ از نظر عیسوی رشد تجارت خارجی در برخی از دوره‌های حکومت قاجار چه پیامدهایی در اقتصاد ایران داشت؟

۱۳۰ نقش دولت در دوره پهلوی چگونه بود؟

جاهای خالی را با کلمات مناسب کامل کنید.

۱۳۱ احکام اقتصادی اسلام پایه قواعد و مقررات اقتصادهای موفق، آسیای غربی و شمال آفریقا و حتی قرار گرفت.

۱۳۲ ویژگی عمده دوره رضاخان جانشین اقتصاد ایران از ایجاد،، تاریخی و دینی خود بود.

۱۳۳ آیا استقلال مقاومتی به معنای قطع رابطه با کشورهای دیگر است؟

۱۳۴ اقتصاد مقاوم محصول چیست؟

۱۳۵ رونق و آبادانی اقتصاد ایران را تا حکومت صفویه می‌توان از زیربناها و عمران بندرها، بازارها، مدارس علمی، کاروانسراها، مساجد باقی‌مانده و فعالیت‌های خیریه‌ها درک کرد؛ و دوران ضعف حکومت صفویه با چه چیزی مصادف بود؟

۱) اوایل - تغییر و تحول در اروپا و شکل‌گیری قدرت‌های بزرگ در آن قاره

۲) اواسط - تغییر و تحول در اروپا و شکل‌گیری قدرت‌های ضعیف در آن قاره

۳) اوایل - تغییر و تحول در اروپا و شکل‌گیری قدرت‌های ضعیف در آن قاره

۴) اواسط - تغییر و تحول در اروپا و شکل‌گیری قدرت‌های بزرگ در آن قاره

۱۳۶ در رابطه با خزانه‌داری به سوالات زیر پاسخ دهید.

الف) اهمیت و جایگاه خزانه‌داری در کدام اصل قانون اساسی مطرح گردیده است؟

ب) اداره کل خزانه‌داری در کجا قرار دارد؟

ج) مدیر کل خزانه‌داری را چه کسی تعیین می‌کند؟

د) خزانه‌داری کل در قالب قوانین و مقررات چه چیزی را تأمین و پرداخت می‌کند؟

۱) الف) اصل ۵۲ ب) بانک مرکزی ج) رئیس کل بانک مرکزی د) حقوق کارکنان دولت

۲) الف) اصل ۵۳ ب) وزارت اقتصاد و دارایی ج) رئیس کل بانک مرکزی د) مخارج دولت

۳) الف) اصل ۵۳ ب) وزارت اقتصاد و دارایی ج) وزیر اقتصاد د) مخارج دولت

۴) الف) اصل ۵۲ ب) بانک مرکزی ج) وزیر اقتصاد د) حقوق کارکنان دولت

۱۳۷ کدامیک از موارد نشان از بزرگی اقتصاد ایران در دوران باستان ندارد؟

۱) جاده ابریشم

۲) تجارت با آفریقا

۳) لشگرکشی، جنگ‌ها

۴) پهناوری مرزهای ایران باستان

فرض می‌کنیم در کشور ما، کالاهای زیر در مدت یک سال تولید شده است. باتوجه به رقم این تولیدات، تولید ناخالص داخلی و تولید خالص داخلی به ترتیب چقدر است؟

مواد غذایی: ۴۰ تن از قرار هرتن	۲۰۰,۰۰۰ ریال
ماشین‌آلات: ۳۵۰ دستگاه از قرار هر دستگاه	۲۰,۰۰۰,۰۰۰ ریال
پوشاک: ۵۰۰۰ عدد از قرار هر عدد	۳۰۰,۰۰۰ ریال
خدمات ارائه‌شده	۴۰۰,۰۰۰,۰۰۰ ریال
خدمات ارائه‌شده توسط مهندسان ایرانی در ترکیه	۱۲۵,۰۰۰,۰۰۰ ریال
استهلاک در هر سال	۵۰,۰۰۰,۰۰۰ ریال

(۲) ۸,۸۵۸,۰۰۰,۰۰۰ - ۸,۹۰۸,۰۰۰,۰۰۰

(۱) ۸,۹۸۳,۰۰۰,۰۰۰ - ۹,۰۳۳,۰۰۰,۰۰۰

(۴) ۸,۹۸۳,۰۰۰,۰۰۰ - ۸,۹۰۸,۰۰۰,۰۰۰

(۳) ۸,۸۵۸,۰۰۰,۰۰۰ - ۹,۰۳۳,۰۰۰,۰۰۰

باتوجه به مندرجات جدول زیر، چنانچه مجموع ارزش اقلام "پوشاک و مواد غذایی" تولید شده در طول یک سال برابر با ۲۲۰ میلیارد ریال باشد، در این صورت:

الف) تولید ناخالص داخلی

ب) تولید خالص ملی

ج) تولید ناخالص ملی سرانه

A	ارزش تولید مردم کشور که در خارج اقامت دارند.	۵۰ میلیارد دلار
B	ارزش تولید خارجیان مقیم کشور	۳۵ میلیارد دلار
C	هزینه استهلاک	$\frac{1}{7}$ ارزش تولید خارجیان مقیم کشور
D	ارزش خدمات ارائه شده	$\frac{1}{5}$ ارزش کل پوشاک و مواد غذایی تولید شده در کشور
E	جمعیت کل کشور	۲۰ میلیون نفر

۱) الف) ۳۱۰ میلیارد ریال ب) ۳۲۵ میلیارد ریال ج) ۱۶,۰۰۰

۲) الف) ۳۱۰ میلیارد ریال ب) ۳۲۰ میلیارد ریال ج) ۱۶,۲۵۰

۳) الف) ۳۲۵ میلیارد ریال ب) ۳۲۰ میلیارد ریال ج) ۱۶,۲۵۰

۴) الف) ۳۲۵ میلیارد ریال ب) ۳۱۰ میلیارد ریال ج) ۱۶,۰۰۰

کدام گزینه پاسخ صحیح سؤالات زیر است؟

الف) صادرات محصولات با ارزش افزوده بالا به چه می‌انجامد و تضمین‌کننده چیست؟

ب) کدام گزینه از آثار توجه به تولید ملی نمی‌باشد؟

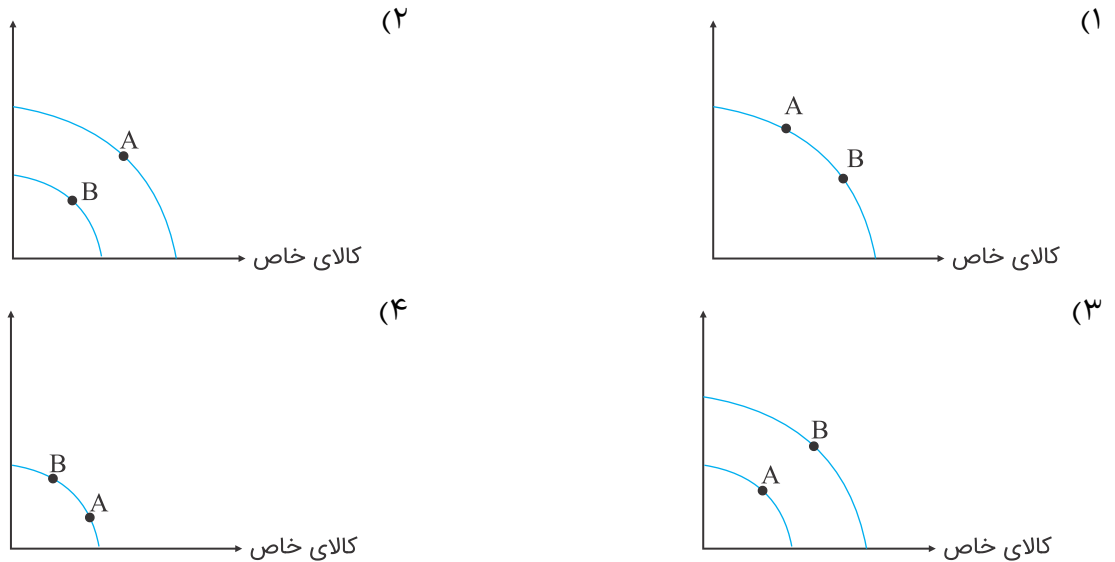
ج) کدام قوه نقش اساسی را در برنامه‌ریزی اقتصادی دارد؟

۱) رشد اقتصادی - مقاوم ساختن اقتصاد - افزایش بودجه دولت - قوه مقننه

۲) مقاوم ساختن اقتصاد - رشد اقتصادی - افزایش بودجه دولت - قوه مجریه

۳) مقاوم ساختن اقتصاد - رشد اقتصادی - رشد اشتغال - قوه مجریه

۴) رشد اقتصادی - مقاوم ساختن اقتصاد - رشد اشتغال - قوه مجریه



میزان تولید کل کشوری در ظرف سه سال پیاپی به ترتیب ۴۵۰۰، ۵۷۵۰، ؟؟؟؟ هزار میلیارد برآورد شده است. با انتخاب سال اول به‌عنوان "سال پایه" میزان تولید کل کشور در سه سال موردنظر بر حسب قیمت‌های سال پایه ۴۵۰۰، ۵۳۶۰، ۷۸۲۰ تغییر یافته است.

بر اساس این محاسبات به ترتیب از راست به چپ:

الف) افزایش مقدار تولید در سال دوم و سوم کدام است؟

ب) افزایش قیمت‌ها در سال دوم و سوم کدام است؟

پ) کدام اعداد مربوط به تورم در سال دوم و سوم است؟

(۱) الف) ۳۳۲۰ - ۸۶۰ (ب) ۴۲۰ - ۳۹۰ (ج) ۳۹۰ - ۴۲۰

(۲) الف) ۸۶۰ - ۳۳۲۰ (ب) ۴۲۰ - ۳۹۰ (ج) ۳۹۰ - ۴۲۰

(۳) الف) ۳۳۲۰ - ۸۶۰ (ب) ۴۲۰ - ۳۹۰ (ج) ۳۹۰ - ۴۲۰

(۴) الف) ۸۶۰ - ۳۳۲۰ (ب) ۴۲۰ - ۳۹۰ (ج) ۳۹۰ - ۴۲۰

اطلاعات فرضی جدول زیر بیانگر وضعیت توزیع درآمد ایران در سال ۱۳۷۷ شمسی بر اساس شاخص دهک‌ها است. چنانچه تفاوت سهام دهک اول تا دهک چهارم ۱ درصد، تفاوت سهام دهک ششم و هشتم ۳ درصد و تفاوت سهام دهک هشتم و دهم ۱۱ درصد باشد، سهم دهک دوم، سهم دهک چهارم، سهم دهک هشتم و سهم دهک دهم به ترتیب چند درصد است؟

جدول وضعیت توزیع درآمد ایران در سال ۱۳۷۷ شمسی	
سهم دهک اول	۴ درصد
سهم دهک دوم	؟
سهم دهک سوم	۶ درصد
سهم دهک چهارم	؟
سهم دهک پنجم	۹ درصد
سهم دهک ششم	۹ درصد
سهم دهک هفتم	۱۰,۵ درصد
سهم دهک هشتم	؟
سهم دهک نهم	۱۴,۵ درصد
سهم دهک دهم	؟
۱۰۰ درصد جمعیت کشور	۱۰۰ درصد درآمد ملی

باتوجه به جدول زیر که مربوط به دو کالا است نرخ رشد اسمی سال ۹۸ نسبت به ۹۷ چند درصد است؟

نوشابه			بستنی	
سال	قیمت	مقدار	قیمت	مقدار
۹۷	۵۰۰۰	۴۰۰	۲۰۰۰	۲۰۰
۹۸	۸۰۰۰	۵۰۰	۳۰۰۰	۳۰۰

در جامعه A سهم دهک دهم از توزیع درآمد ۲۸ درصد و سهم دهک اول ۵ درصد است و در جامعه B سهم دهک دهم از توزیع درآمد ۲۹ درصد و سهم دهک اول ۴ درصد است. توزیع درآمد در کدام جامعه عادلانه‌تر است؟

چه مواردی در تولید ناخالص داخلی (GDP) محاسبه نمی‌شوند؟

به سؤالات زیر پاسخ کوتاه دهید.

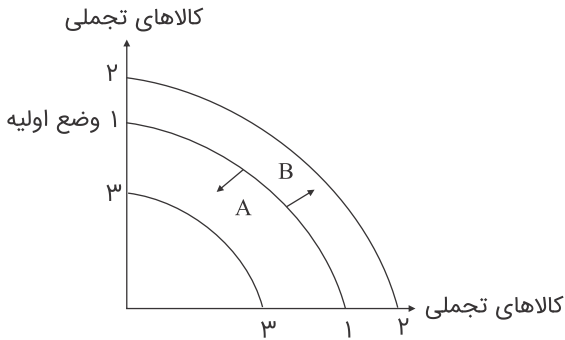
۱۴۷ مولفه‌های شاخص توسعه انسانی (HDI) را نام ببرید.

۱۴۸ منظور از جمله "برای اندازه‌گیری تولید ناخالص داخلی، تنها کالا و خدمات نهایی را در نظر می‌گیریم" چیست؟

به سؤالات زیر پاسخ کوتاه دهید.

۱۴۹ رشد و پیشرفت نقطه مقابل چیست؟

۱۵۰ باتوجه به منحنی زیر کدام مورد نشان‌دهنده رشد مثبت است؟



۱۵۱ شاخص دهک چیست و از چه استفاده‌ای می‌شود؟

۱۵۲ عبارتهای زیر را توضیح دهید.

الف (الف) درآمد داخلی:

ب (ب) درآمد سرانه:

۱۵۳ مهم‌ترین مولفه‌های پیشرفت اقتصادی کشور کدام است؟

۱۵۴ کدامیک از عبارات ستون سمت چپ به عبارات ستون سمت راست مربوط می‌شود؟ (یک مورد اضافی است)

۱- GDP	الف) مفهومی کمی دارد.
۲- HDI	ب) مفهومی کیفی دارد.
۳- رشد	ج) تولید ناخالص داخلی
۴- توسعه	د) شاخص توسعه انسانی
۵- دهک	

فردی به صورت سالانه ۱۰,۰۰۰,۰۰۰ میلیون تومان درآمد دارد و مخارج ماهانه آن به شرح زیر است. مشخص کنید درآمد وی بیشتر بوده یا مخارج، چقدر؟

نوع خرج	مقدار به میلیون
غذا	۱,۵
پوشاک	۱,۵
حمل و نقل	۱
خدمات منزل	۲
سایر	۱,۶

(۲) مخارج - ۲,۴۰۰,۰۰۰

(۱) درآمد - ۳,۶۰۰,۰۰۰

(۴) مخارج - ۳,۶۰۰,۰۰۰

(۳) درآمد - ۲,۴۰۰,۰۰۰

با استفاده از برنامه ثابت مخارج و هزینه‌ها (برنامه بودجه) در پایان می‌توانیم به سوالات خود در رابطه با آن پاسخی به دست آوریم کدام مورد از سوالات بی‌ربط است؟

(۱) برای کدام مخارج بیش از حد معمول هزینه کرده‌اید؟ - کدامیک از مخارج برنامه‌ریزی شده نبوده است؟

(۲) اگر به آینده بروید کدامیک از هزینه‌ها را تغییر می‌دادید؟ - کدامیک از هزینه‌ها تصمیم‌گیری نامناسبی بود؟ توضیح دهید.

(۳) کدامیک از هزینه‌های برنامه‌ریزی نشده، تصمیم درستی بوده است؟ توضیح دهید. - کدامیک از مخارج را می‌شود ساده‌تر کاهش داد؟ مخارج ثابت یا متغیر

(۴) در صورتی که برای یک کار ضروری پول نیاز داشته باشید، کاهش کدامیک از مخارج برای شما آسان‌تر است؟ - برای کدام مخارج بیشتر از حد معمول هزینه کرده‌اید؟

درآمد ماهانه فردی ۳ میلیون تومان می‌باشد و مخارج سالیانه وی به شرح زیر است. مشخص کنید:

الف) درآمد وی بیشتر بوده یا مخارج؟

ب) میزان مازاد درآمد با مخارج در سال چه عددی را نشان می‌دهد؟

نوع خرج	مقدار به میلیون
اجاره‌خانه	۵
قبوض	۲
تفریحات	۳
پوشاک	۳
بنزین	۲
غذا	۴

۲) درآمد - ۱۳

۴) مخارج - ۱۳

۱) درآمد - ۱۷

۳) مخارج - ۱۷

به‌صورت طبیعی سال مالی از چه زمانی شروع می‌شود؟

۱) از روزی که برای اولین بار زکات پرداخت شده است.

۲) از روزی که خرید اولین کالای مصرفی صورت گرفته است.

۳) از روزی که برای اولین بار خمس پرداخت شده است.

۴) از روزی که اولین درآمد به دست آورده شده است.

هدف از ایجاد جدول درآمد و مخارج چیست؟

در جدول ثبت هزینه‌ها و درآمدها نخست باید کدام مورد مشخص شود؟ (با تغییر)

۲) تنظیم بودجه - اصل پنجاه‌وسه

۴) اجرای بودجه - اصل پنجاه‌وسه

۱) نظارت بر اجرای بودجه - اصل پنجاه‌وپنج

۳) تصویب بودجه - اصل پنجاه‌وپنج

به سؤالات زیر پاسخ کوتاه دهید.

۱۶۱) به‌طورکلی در اقتصاد زندگی سه اتفاق می‌افتد، آن‌ها را نام ببرید.

۱۶۲) دو واجب از واجبات مالی اسلام را نام ببرید.

۱۶۳) بودجه‌ها از چند بخش تشکیل می‌شوند؟

۱۶۴ مفهوم خمس چیست و چگونه محاسبه می‌شود؟

۱۶۵ چهار مرحله بودجه‌بندی را بنویسید.

جاهای خالی را با کلمات مناسب کامل کنید.

۱۶۶ به‌طورکلی در اقتصاد زندگی سه اتفاق مهم می‌افتد:، و

۱۶۷ درآمد یک خانوار ماهانه ۸ میلیون و هزینه خانوار ماهانه ۵ میلیون تومان است. این خانوار در پایان سال چه مقدار خمس باید بپردازد؟

۱۶۸ کدام مورد از روش "ب" به شمار نمی‌رود؟

(۱) نه گفتن به خرید چیزهایی که نیاز نداریم و یا مضرند.

(۲) پردازش مجدد یک کالا به کالای دیگر

(۳) بیشتر مصرف کردن یا با انرژی بیشتر، ولی دستاورد کمتر مصرف کردن

(۴) استفاده از چیزی بیش از یک بار، درست کردن چیزی که خراب و یا از کار افتاده است.

۱۶۹ برای کالای و نیاز بیشتری به خرید هوشمندانه وجود دارد تا گزینه‌های مختلف را باهم مقایسه کنید.

(۱) گران‌تر - ساده‌تر - قبل از انتخاب

(۲) ارزان‌تر - پیچیده‌تر - بعد از انتخاب

(۳) گران‌تر - پیچیده‌تر - قبل از انتخاب

(۴) گران‌تر - پیچیده‌تر - بعد از انتخاب

۱۷۰ کدام عبارت درخصوص خرید مقایسه‌ای نادرست است؟

(۱) خرید مقایسه‌ای زمانبر است، این زمان را می‌توانستید برای کسب درآمد، انجام کارهای سرگرم‌کننده یا رسیدگی به خانواده صرف کنید.

(۲) منظور از خرید مقایسه‌ای (فرآیند بررسی قیمت‌ها و ویژگی‌های محصولات مشابه قبل از تصمیم‌گیری برای خرید است.

(۳) مرحله سوم در خرید مقایسه‌ای ارزیابی است (شامل مواردی که می‌تواند مشکل را رفع و یا مسئله را حل کند).

(۴) با خرید مقایسه‌ای درباره گزینه‌هایی از آن کالا که قبلاً از آن‌ها مطلع نبودید، آگاه می‌شوید.

۱۷۱ کدام مورد جزء مصرف مسئولانه نمی‌تواند قرار گیرد؟

(۱) استفاده از پنل خورشیدی

(۲) بلااستفاده گذاشتن اموال

(۳) تعمیر کفش و لباس

(۴) استفاده از ظروف یکبار مصرف سلولزی

۱۷۲ مفهوم اتلاف و اسراف چیست؟

۱۷۳ مراحل خرید مقایسه‌ای را نام ببرید.

۱۷۴ روش مصرف "ب" یعنی چه؟

۱۷۵ قناعت به چه مفهومی است؟ توضیح دهید.

۱۷۶ نقش فنون روش فروش کالا را توضیح دهید.

۱۷۷ چهار مورد از مزایا و منافع خرید مقایسه‌ای را بنویسید.

۱۷۸ برای خرید هوشمندانه باید چه کنیم؟

جاهای خالی را با کلمات مناسب کامل کنید.

۱۷۹ برای کالای و نیاز بیشتری به خرید هوشمندانه وجود دارد تا گزینه‌های مختلف را قبل از انتخاب باهم مقایسه کنید.

۱۸۰ انتخاب را به‌گونه‌ای انجام دهید که اقتصاد شما، خانواده و جامعه، و را ببرد.

۱۸۱ داشتن اصل و الگو در انتخاب‌های اقتصادی و از جمله در خرج کردن، است.

۱۸۲ به ترتیب مشخص کنید کدام عبارت‌ها درست یا نادرست هستند؟

(الف) با خرید سهام، پس از انقضای مدت سررسید آن، علاوه بر اصل پول (سرمایه)، سود آن را هم می‌گیریم.

(ب) خرید طلا (بر خلاف سهام) با دریافت سود سالیانه منظم همراه است.

(ج) اگر قیمت طلا در طول زمان ثابت باشد، و قیمت خرید با قیمت فروش یکی باشد، چیزی عاید خریدار طلا نمی‌شود.

(د) سود سرمایه‌گذاری در سهام معمولا از سپرده‌گذاری بلندمدت در بانک‌ها بیشتر است، اما قطعی نیست.

(۱) نادرست - نادرست - درست - درست

(۲) درست - نادرست - درست - نادرست

(۳) نادرست - درست - درست - درست

(۴) درست - درست - درست - نادرست

۱۸۳ پس‌انداز کردن برای آینده به معنی در زمان حال است.

(۱) از دست دادن فرصت خرج کردن

(۲) به دست آوردن فرصت خرج کردن

(۳) منصرف شدن از پس‌انداز

(۴) تصمیم برای خرج کردن

۱۸۴ کدام نوع از حساب‌های سپرده سرمایه‌گذاری نرخ کمتری نسبت به حساب‌های دیگر پس‌انداز دارند؟

(۱) بلندمدت

(۲) کوتاه‌مدت

(۳) قرض‌الحسنه

(۴) میان‌مدت

۱۸۵ کدام گزینه پاسخ صحیح سؤالات زیر است؟

(الف) استقراض دولت از کدام مورد، فشار تورمی کمتری در بر خواهد داشت؟

(ب) انواع مالیات غیرمستقیم کدام‌اند؟

(ج) کدام‌یک از مخارج دولت بدون مابه‌ازاء صورت می‌گیرد و جزء کدام دسته از هزینه‌های دولتی است؟

(۱) (الف) استقراض از مردم (ب) مالیات بر زمین، مالیات بر فروش، مالیات بر نقل و انتقال دارایی (ج) اجتماعی - عادی

(۲) (الف) استقراض از بانک مرکزی (ب) عوارض، مالیات بر نقل و انتقال دارایی، مالیات بر درآمد اصناف (ج) انتقالی - جاری

(۳) (الف) استقراض از بانک مرکزی (ب) عوارض، مالیات بر فروش، مالیات بر کالاهای وارداتی (ج) اجتماعی - جاری

(۴) (الف) استقراض از مردم (ب) مالیات بر عوارض، مالیات بر نقل و انتقال دارایی، مالیات بر فروش (ج) انتقالی - عادی

در بازار سرمایه، تولیدکننده سرمایه موردنیاز خود را چگونه تهیه می‌کند و خرید طلا بر خلاف سهام‌داری با همراه نیست و تنها از محل می‌تواند برای خریدارش سود داشته باشد.

- ۱) مستقیماً از درآمد مردم - دریافت سود سالیانه منظم، تفاوت قیمت خرید و فروش
- ۲) غیرمستقیم از درآمد مردم - دریافت سود سالیانه غیرمنظم - سود سالیانه شرکت
- ۳) مستقیماً از درآمد مردم - دریافت سود سالیانه غیرمنظم - تفاوت قیمت خرید و فروش
- ۴) غیرمستقیم از درآمد مردم - دریافت سود سالیانه منظم، سود سالیانه شرکت

کدام گزینه در ارتباط با سهام نادرست است؟

- ۱) سهام دو نوع قیمت دارد، اولیه و ثانویه
- ۲) قیمت اولیه سهام را قیمت اسمی می‌گویند.
- ۳) قیمت اولیه سهام در تالار بورس مشخص می‌شود.
- ۴) قیمت بازاری سهام به سوددهی شرکت آن مربوط می‌شود.

ویژگی مشترک حساب‌های سپرده سرمایه‌گذاری کوتاه‌مدت و بلندمدت و چیست؟

بیمه چگونه روشی است؟ توضیح دهید.

خرید طلا چه مشکلی برای اقتصاد کشور ایجاد می‌کند؟

سه مورد از معایب حساب‌های سپرده سرمایه‌گذاری بلندمدت را بنویسید.

دو مفهوم زیر را توضیح دهید

معنی پس‌انداز کردن برای آینده

مفهوم هزینه فرصت در پس‌انداز

مدت زمان هریک از انواع پس‌اندازها را بنویسید.

امیر برای درس ریاضی پایه ششم تدریس خصوصی دارد و هفته‌ای ۳۶ هزار تومان درآمد کسب می‌کند. ۱. ز سه سال گذشته، او یک دستبند در یک مغازه طلافروشی دیده است که دوست دارد برای تولد ۴۰ سالگی مادرش آن را بخرد. آن دستبند واقعاً زیبا است و قیمتش دو میلیون تومان است.

اگر امیر هفته‌ای ۱۵ هزار تومان برای خرید دوچرخه کنار بگذارد و هفته‌ای ۸ هزار تومان هم برای خودش خرج کند، چقدر طول می‌کشد تا او به میزان کافی برای دستبند پس‌انداز کند؟ آیا این هدف کوتاه‌مدت، میان‌مدت یا بلندمدت است؟ دلیل را توضیح دهید. اگر او نتوانست طبق برنامه به میزان کافی پول پس‌انداز کند، راه‌هایی را که او می‌توانست به هدفش برسد، پیشنهاد دهید.

انواع حساب‌های سرمایه‌گذاری در بانک را نام ببرید.

جاهای خالی را با کلمات مناسب کامل کنید.

سود سرمایه‌گذاری در سهام معمولاً از سپرده‌گذاری در بانک‌ها بیشتر است اما

مشکل دیگر خرید طلا، برای اقتصاد کشور است. در این صورت پول‌هایی که می‌توانست صرف در اقتصاد شود، در چیزی مثل طلا می‌شود.

۱۹۹ تعیین کنید که موارد زیر هرکدام به مزایا یا معایب کدام نوع از حساب‌های سپرده سرمایه‌گذاری کوتاه‌مدت و بلندمدت مربوط می‌باشد؟

- الف) معمولا مقدار حداقلی باید در این حساب‌ها باشد تا مشمول بستن قرارداد و دریافت سود گردد.
 ب) نرخ سود این سپرده‌ها می‌تواند هم‌زمان با افزایش نرخ سود عمومی بانک‌ها افزایش یابد؟
 پ) از این سپرده‌ها سود بالاتری دریافت می‌کند؟
 ت) می‌توانید پولتان را بدون هیچ جریمه‌ای برداشت کنید.

۲۰۰ کدام‌یک از عبارات ستون سمت چپ به عبارات ستون سمت راست مربوط می‌شود؟

الف) تفاوت آن‌ها در میزان سود پرداختی می‌باشد.	۱- طلا
ب) این نوع حساب‌ها سودی به سپرده‌گذار نمی‌دهند.	۲- سهام
ج) خرید آن به نوعی شریک‌شدن در مالکیت شرکت است.	۳- قرض‌الحسنه
د) در این نوع سرمایه‌گذاری سرمایه در آن منجمد می‌شود.	۴- حساب‌های کوتاه‌مدت و بلندمدت
ه) پس از انقضای مدت سررسید آن علاوه بر اصل سرمایه، سود آن را هم می‌گیریم.	۵- اوراق مشارکت



اقتصاد دهم

گزینه ۲

۱

نوآوری: ایده‌ها را به محصولات جدید، فرآیندها و یا کسب‌وکارهای جدید تبدیل می‌کنند.
تیزبین: فرصت‌های کسب‌وکار را زمانی که دیگران شاید متوجه نشوند، می‌بینند.

گزینه ۱

۲

$$\text{درآمد} = 2000 \times 1/000/000 = 2/000/000/000$$

$$\text{هزینه} \rightarrow \text{اجاره} = 5/000/000 \times 12 = 60/000/000$$

$$\text{هزینه خرید ماشین‌آلات سالانه} = 50/000/000$$

$$\text{مواد اولیه} = 500,000,000$$

$$\text{حقوق کارمندان} = 4 \times 3/000/000 \times 12 = 144/000/000$$

$$\text{سود} = 2/000/000/000 - (60/000/000 + 50/000/000 + 500/000/000 + 144/000/000)$$

$$\Rightarrow \text{سود} = 1/246/000/000$$

$$\text{درآمد} = 3000 \times 1/000/000 = 3/000/000/000$$

$$\text{هزینه‌ها} \rightarrow \text{اجاره سالانه} \Rightarrow 10/000/000 \times 12 = 120/000/000$$

$$\text{حقوق سالانه} \Rightarrow 1/500/000 \times 10 \times 12 = 180/000/000$$

$$\text{مواد اولیه} \Rightarrow 100/000/000$$

$$\text{قبوض} \Rightarrow 40/000/000$$

$$\text{هزینه حمل‌ونقل} \Rightarrow 36/000/000$$

$$\text{جمع هزینه‌ها} \Rightarrow 476/000/000$$

$$\text{سود} = 3/000/000/000 - 476/000/000 = 2/524/000/000$$

۳



$$\text{دستمزد سالیانه کارگران} = 300,000 \times 12 \times 5 = 18,000,000$$

$$\text{هزینه سالیانه مواد اولیه} = 1,000,000 \times 12 = 12,000,000$$

$$\text{هزینه خرید تجهیزات و ماشین آلات} = \frac{1}{3} \times 12,000,000 = 4,000,000$$

$$\text{مجموع هزینه‌ها} = 18 + 12 + 4 = 34 \text{ میلیون}$$

$$\text{درآمد سالیانه} = 2000 \times 20,000 = 40,000,000$$

$$\text{سود} = 40,000,000 - 34,000,000 = 6,000,000$$

پاسخ سؤالات ۵ تا ۱۰

۵ نادرست - برخی کارهای شخصی نیازمند تخصص هستند.

۶ نادرست - کارها صرفاً توسط وی انجام نمی‌شود.

۷ درست

۸ درست

۹ نادرست - از طریق دیگری مثل وام بانکی هم امکان‌پذیر است.

۱۰ نادرست - هرکس صرفاً یک رأی دارد.

پاسخ سؤالات ۱۱ تا ۱۲

۱۱ شخصی

۱۲ سود - زیان

۱۳ الف ارزش بهترین گزینه بعدی که هنگام انتخاب از دست می‌رود.

پاسخ سؤالات ۱۴ تا ۱۶

۱۴ (زمین - کار - سرمایه) یا (محل کار - نیروی انسانی - سرمایه نقدی / فیزیکی)

۱۵ انحصار

۱۶ شخصی - شرکت سهامی - تعاونی

۱۷ (۱) کارآفرینان بینشی برای دیدن فرصت‌های کسب‌وکار دارند که دیگران از مشاهده آن ناتوان‌اند و یا به ذهنشان خطور نمی‌کند. (۲) آن‌ها شجاعتی برای شروع یک سرمایه‌گذاری جدید دارند که دیگران فاقد آن هستند. (۳) آن‌ها ایده‌های خود را امیدوارانه به کسب‌وکارهای سودآور تبدیل می‌کنند.

۱۸
$$\text{سهم مالکیت خانم میرزایی} = \left(\frac{۲۵۰}{۱۰۰۰}\right) \times ۱۰۰ = ۲۵\%$$

$$\text{سهم مالکیت آقای محمدی} = \left(\frac{۷۵۰}{۱۰۰۰}\right) \times ۱۰۰ = ۷۵\%$$

$$\text{میزان سرمایه‌گذاری خانم میرزایی} = ۲۵۰ \times ۲۰۰/۰۰۰ = ۵۰/۰۰۰/۰۰۰$$

$$\text{میزان سرمایه آقای محمدی} = ۷۵۰ \times ۲۰۰/۰۰۰ = ۱۵۰/۰۰۰/۰۰۰$$

۱۹ ۱- الف

۲- ب

۳- هـ

۴- د

۲۰ الف شرکت سهامی

ب شرکت سهامی

پ شخصی

ت شراکت

ث تعاونی

ج شرکت سهامی

پاسخ سؤالات ۲۱ تا ۲۵

۲۱ مالک محصول یا کالای نهایی

۲۲ سازمان تولید

۲۳ وقتی مشکلی پیش می‌آید سرعت تصمیم‌گیری در کسب‌وکار شخصی نسبت به زمانی که چند نفر کنار هم باید تصمیم بگیرند، بیشتر است. سرعت عمل در بازاریابی و جذب مشتری نیز وجود دارد.

۲۴

۱- غیرانتفاعی هستند. ۲- هدفی غیرتجاری دارند. ۳- ماموریتشان اغلب زمینه‌های انسانی و اجتماعی دارد. ۴- محدوده فعالیتشان می‌تواند سطحی، ملی و جهانی باشد.

۲۵

- الف) شرکتی
- ب) شرکتی
- ج) شخصی
- د) شخصی

پاسخ سؤال ۲۶

۲۶

ثبت شرکت

۲۷

۱- راه‌اندازی آسان و هزینه‌ها نسبتاً اندک ۲- آزادی عمل و سهولت در تصمیم‌گیری (تصمیم‌گیری در مورد بازاریابی، تغییر شرایط بازار و...) ۳- مالکیت کامل سود ۴- منافع مالیاتی (فقط یک بار مالیات بر درآمد می‌دهید)

پاسخ سؤالات ۲۸ تا ۲۹

۲۸

هزینه در رفته: خرید یک شیک شکلات به قیمت ۱۵۰۰۰ تومان
 هزینه فرصت: از دست دادن کلاس اقتصاد
 هزینه در رفته: خرید یک شیک شکلات

۲۹

عوامل (طبیعی) - سرمایه - نیروی انسانی.
 نیروی انسانی به دلیل اینکه وظیفه ترکیب سایر عوامل تولید را بر عهده دارد و بدون آن تولید امکان‌پذیر نیست، مهم‌ترین عامل تولید است.

۳۰

یعنی در هر نقطه از زمان، هر شخص یا شرکت و یا هر کشوری مقدار معینی از نیروی کار، زمین قابل بهره‌برداری، سرمایه انسانی و فیزیکی دارد.

۳۱

الف

هزینه پریزها $180,000 = 3000 \times 60$ (الف)

$240,000 - 180,000 = 60,000$

تعداد کلید تولیدی $10 = 60,000 \div 6000$

ب

هزینه تولید کلید $120,000 = 20 \times 6000$ (ب)
 مبلغ باقی مانده از سرمایه $240,000 - 120,000 = 120,000$
 تعداد تولید کلید $120,000 \div 3000 = 40$
 $120,000 \rightarrow$ کلید
 $120,000 \rightarrow$ پریز

پ

میزان باقی مانده برای تولید پریز $240,000 - 180,000 = 60,000$ (پ)
 تعداد تولید پریز $60,000 \div 3000 = 20 \rightarrow$

ت

باید به موقعیت ج حرکت کند که در آنجا تعداد 20 عدد از تولید پریز کاسته می شود.

ث

در این صورت میزان تولید پریز از 20 عدد به 60 عدد افزایش می یابد و میزان تولید کلید از 30 عدد به 10 عدد کاهش می یابد.

ج

دقت کنید که در موقعیت ج میزان تولید پریز 40 عدد و میزان تولید کلید 20 عدد است. با حذف تولید کلید که 20 عدد است با حذف تولید پریز که $120000 = 40 \times 3000$ می شود، میزان تولید کلید 20 عدد اضافه خواهد شد.

میزان تولید کلید از 20 عدد و نقطه ج به 40 عدد می رسد $120,000 \div 6000 = 20 \rightarrow$

$$\underbrace{20} + \underbrace{20} = 40$$

حذف تولید و اضافه کردن به تولید کلید نقطه ج

۳۲

۱- اثرگذاری حقه های فروش بر تصمیم گیری ها:

وقتی که جنس 160 هزار تومانی که 50 درصد تخفیف دارد را بر جنس 80 هزار تومانی ترجیح دهیم. وقتی فقط به دلیل اینکه حراج یا فروش ویژه اعلام شده خرید می کنیم.

۲- توجه به هزینه های دررفته:

وقتی غذایی را که سفارش داده شده دوست ندارید؛ اما به خاطر پولی که داده اید تا آخرش می خورید. کلاس بی کیفیتی را چون پول داده اید تا آخر می روید.

۳- بی صبری زیاد:

به جای صبر در تحصیل و یادگیری و بهره مندی از منافع آتی آن، سراغ کارهای کم ارزش آتی می رویم. برای تأمین هزینه های مصرف فعلی، زیر بار سنگین انواع بدهی می رویم.

۴- اعتماد به نفس بیش از حد یا خودرأی بودن:

خوش بینی زیاد درباره درآمد آینده و پس انداز کمتر برای نیازهای آتی سرمایه گذاری در زمینه های پرخطر، بدون آمادگی لازم

۵- چسبیدن به وضعیت فعلی:

چسبیدن به وضعیت فعلی و پرهیز از بررسی گزینه های جدید با رویکرد منطقی هزینه - فایده

الف ۳۳

تأثیر حقه های فروش بر تصمیم گیری ها

ب

توجه به هزینه های دررفته

پ

چسبیدن به وضعیت فعلی



ت تأثیر حقه‌های فروش بر تصمیم‌گیری‌ها

ث توجه به هزینه‌های دررفته

ج اعتماد به نفس بیش از حد (سرمایه‌گذاری در زمینه‌های پرخطر بدون آمادگی لازم)

چ بی‌صبری زیاد (زیر بار انواع بدهی‌های سنگین رفتن، بدون توجه به توانایی)

۳۴ به جهت کمبود منابع و امکانات در دسترس سخت

۳۵ توجه: قدرت خرید ما ۲۵۰۰۰ تومان است.

در نقطه "الف" ۶ عدد بیسکویت و یا دو عدد شکلات می‌توانیم خرید کنیم و اگر می‌خواهیم بیسکویت بخریم می‌شود (۶ × ۲۵۰۰ = ۱۵۰۰۰) و اگر شکلات بخریم (۲ × ۵۰۰۰ = ۱۰۰۰۰) حال اگر از نقطه "الف" به "ب" برویم هزینه بیسکویت می‌شود (۴ × ۲۵۰۰ = ۱۰۰۰۰) و اگر شکلات خریداری کنیم هزینه آن برابر می‌شود با:

$$۳ \times ۵۰۰۰ = ۱۵۰۰۰$$

پاسخ سؤال ۳۶

۳۶ توجه به هزینه‌های در رفته

۳۷ برای اینکه یک تصمیم خوب بگیرید، تشخیص تفاوت هزینه‌هایی که بر تصمیم شما تأثیر گذارند، بسیار مهم‌اند. هزینه‌های در رفته مهم نیستند، چون دیگر رفته‌اند و قابل برگشت نیستند. فهمیدن اینکه هزینه‌ها را چطور ارزیابی کنیم تنها بخشی از گرفتن یک تصمیم خوب است. باید هزینه‌ها در مقابل منافع سنجیده شوند.

۳۸ وقتی ما مقدار مشخص و محدودی پول برای خرج کردن داریم، در این حالت می‌گوییم ما یک "قید بودجه" داریم. به دلیل این که بودجه ما محدود است، اما مجبوریم بین گزینه‌ها بده - بستان کنیم.

- ۳۹
- ۱- منابع طبیعی
 - ۲- سرمایه فیزیکی
 - ۳- نیروی کار
 - ۴- سرمایه انسانی
 - ۵- منابع طبیعی
 - ۶- نیروی کار
 - ۷- سرمایه فیزیکی
 - ۸- سرمایه انسانی

- ۴۰ -۱ - ج
 -۲ - ب
 -۳ - ه
 -۴ - د

۴۱ اصل اول: منابعی که در اختیار داریم بی‌نهایت تکرارپذیر نیست.
 اصل دوم: هر منبعی دارای محدودیت در استفاده است، یعنی در آن واحد نمی‌توانیم از یک منبع دو استفاده متفاوت کنیم.

پاسخ سؤالات ۴۲ تا ۴۴

- ۴۲ سرمایه فیزیکی - سرمایه انسانی
 ۴۳ بده - بستان - منابع کمیاب
 ۴۴ هزینه فرصت

پاسخ سؤالات ۴۵ تا ۴۹

- ۴۵ نادرست - لازم نیست به تمامی جزئیات دنیای واقعی توجه کنیم.
 ۴۶ درست
 ۴۷ درست
 ۴۸ درست
 ۴۹ درست

- ۵۰ الف ۵۰۰ تن کره و صفر واحد اسلحه تولید شده است.
 ب ۱۰۰۰ واحد اسلحه و صفر تن کره تولید شده است.
 پ ۴۰۰ تن کره و ۳۰۰ واحد اسلحه تولید می‌شود.
 ت $۱۰۰ = ۴۰۰ - ۵۰۰$ - کمتر تولید می‌شود.
 ث به‌خاطر اینکه ما از تمام منابع به‌درستی سود نبرده‌ایم و فقط (ز) در واقع زیر مرز امکانات تولید می‌باشد.

ج

به‌خاطر اینکه برای رسیدن به آن نقاط باید منابع و امکانات بیشتر و پیش‌نیاز داشته باشیم تا به آن نقطه برسیم و با این منابع و امکانات موجود رسیدن به نقطه (ح) در حد یک آرزو است.

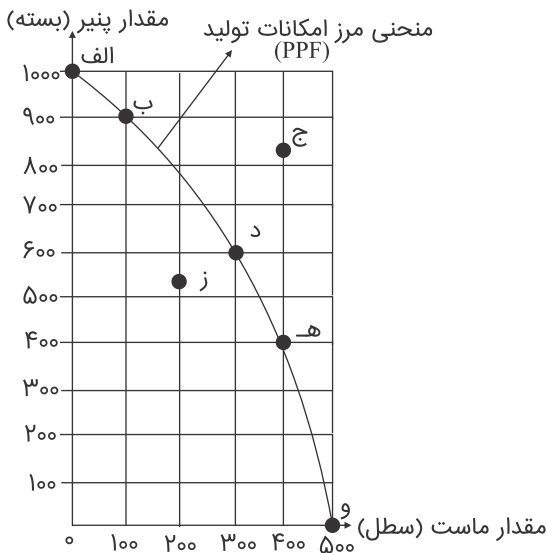
ج

خیر، زیرا هرکدام از نقاط بهینه و کارا که به روی منحنی مرز امکانات تولید قرار دارد، یک هزینه فرصت دارد و شیب هر نقطه بهینه در واقع هزینه فرصت آن نقطه را نشان می‌دهد، پس اگر مرز امکانات تولید یک خط راست با شیب منفی باشد در آن صورت قانون افزایش هزینه فرصت وجود نخواهد داشت.

ح

نقاطی که روی منحنی مرز امکانات تولید قرار دارد نقاط کارا محسوب می‌شود، چون در این نقاط از همه ظرفیت و امکانات موجود برای تولید استفاده می‌شود.

باتوجه به منحنی زیر در نقطه ج شروع به تولید ۷۵۰ بسته پنیر و ۲۰۰ سطل ماست می‌کند.



مقدار تولید پنیر (بسته)	مقدار تولید ماست (سطل)	
۱۰۰۰	۰	الف
۹۰۰	۱۰۰	ب
۷۵۰	۲۰۰	ج
۵۵۰	۳۰۰	د
۳۰۰	۴۰۰	هـ
۰	۵۰۰	و

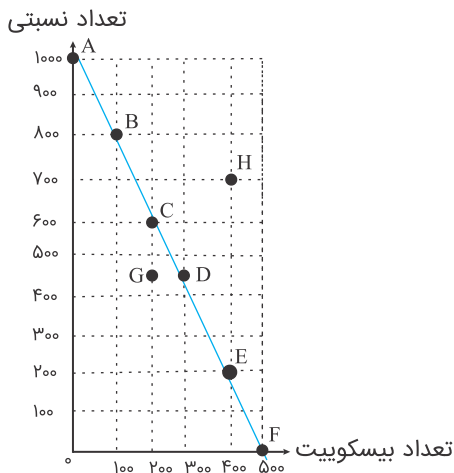
هزینه فرصت ۱۵۰ بسته پنیر بیشتر چقدر است؟

$$۷۵۰ + ۱۵۰ = ۹۰۰$$

بر این اساس برای تولید پنیر بیشتر نیاز است که شرکت به سمت چپ و بالا در طور مرز امکانات تولید جابه‌جا شود، یعنی در این حالت از نقطه ج (به نقطه ب) برویم. در نقطه ب (ب) تولید شرکت ۹۰۰ بسته پنیر است؛ یعنی ۱۵۰ بسته بیشتر از تولیدات در نقطه ج است. همچنین شرکت، ۱۰۰ سطل ماست در نقطه ب (ب) تولید می‌کند که ۱۰۰ عدد کمتر از تولید ماست در نقطه ج است؛ بنابراین هزینه فرصت ۱۵۰ بسته پنیر بیشتر، ۱۰۰ سطل ماست است. به این دلیل برای تولید ۱۵۰ بسته پنیر بیشتر، شرکت باید از تولید ۱۰۰ سطل ماست، صرف‌نظر کند، پس مرز امکانات تولید نشان می‌دهد که برای داشتن پنیر بیشتر، شرکت تولید، باید از مقداری ماست صرف‌نظر کند. ماست‌های از دست رفته، هزینه فرصت پنیر بیشتر است.

کشورها باید تصمیم بگیرند که منابع کمیاب خود را چگونه میان تولید کالاها اختصاصی دهند. البته هر کشور صرفاً دو کالا تولید نمی‌کند (بر اساس مثال منحنی تولید)، اما کار کردن با یک الگوی واقعی که شامل هزاران کالا و خدمات است. بسیار دشوار است و از این رو می‌توان تولید یک کشور را همچون تولیدات یک شرکت، به صورت ساده با دو کالا نشان داد.

مرز امکانات تولید مرزی است بین آنچه یک کسب‌وکار (همانند یک شرکت تولیدی با استفاده از منابع موجود و در دسترس می‌تواند تولید کند و آنچه نمی‌تواند. این کسب‌وکار می‌تواند هر سطح تولید را که با نقطه‌ای بر روی مرز امکانات تولید نشان داده شده است انتخاب کند. برای مثال در منحنی روبه‌رو بر نقطه G ترکیب از ۴۵۰ بستنی و ۲۰۰ عدد بیسکویت را نشان می‌دهد. روشن است که اگر بخواهد می‌تواند نقطه G را تولید کند، اما مرز امکانات تولید، ما نشان می‌دهد که اگر ۴۵۰ عدد بستنی تولید شود باز هم منابع کافی برای تولید ۳۰۰ عدد بیسکویت به‌جای ۲۰۰ عدد وجود خواهد داشت. نقطه (G)؛ بنابراین شرکت می‌تواند ترجیح دهد که با استفاده از منابعش در نقطه (G) تولید کند به‌جای اینکه در نقطه D تولید کند.



به‌طورکلی، بهتر است یک تولیدکننده (شرکت) به‌جای تولید در درون مرز امکانات تولید [G]، بر روی مرز امکانات تولید کند نقاط A) تا F) نقاط خارج از مرز مانند نقطه (H) غیرقابل دستیابی است و منابع گاهی برای تولید آن وجود ندارد.

اگر یک شرکت یا کشور، هر فرصتی را برای استفاده بهتر از منابع به کار گیرد، بدون آنکه وضع دیگران بدتر شود، اقتصاد آن شرکت یا کشور کار است؛ یعنی شرکت یا کشور از منابع موجود خود، بیشترین استفاده را می‌برد. در این صورت حداقل بیش از یک کالا یا خدمت می‌تواند در دسترس مردم قرار داد، بدون آنکه کالاها یا خدمات دیگر کاهش پیدا کند.

در اقتصاد از این جمله برای اشاره به بعضی از مدارس که در گذشته ناهار رایگان به دانش‌آموزان می‌دادند استفاده می‌شود. ناهاری که حتی اگر برای دانش‌آموزان رایگان باشد که برای جامعه رایگان نیست. تولید غذا به منابع نیاز دارد. از این منابع می‌توان برای تولید چیزهای دیگری استفاده کرد؛ بنابراین برای داشتن "ناهار رایگان" باید بپذیریم که از بعضی کالاها یا خدمات دیگر کمتر داشته باشیم. حتی کالاهایی که برای افراد رایگان است. معمولاً برای تولیدشان زمان صرف می‌شود و هزینه فرصتی برای جامعه دارد.

مؤسسات کسب‌وکارها یا همان بنگاه‌ها می‌توانند شامل مزارع کشاورزی، فروشگاه‌ها، کسب‌وکارهای خویش فرمایی مثل: پیرایشگری، نقشه‌کشی و معماری ساختمان یا شرکت‌ها و کارگاه‌ها و کارخانه‌های تولیدی باشند.

پاسخ سؤالات ۵۷ تا ۵۹

قیمت‌گذار - قیمت‌پذیر

غیرقانونی

طبیعی - قانونی

۶۰

بازار حراجی به دو صورت مزایده و مناقصه مشاهده می‌شود.

مثال: فروشندگان آثار هنری در نمایشگاه‌ها و حراجی‌ها، مزایده و خریداران عمده کالا و خدمات مناقصه برگزار می‌کنند.

۶۱

در بازار هر محصول گاه تعداد فروشندگان و خریداران به قدری زیاد است که حضور و عمل رفتار هریک از عرضه‌کنندگان و تقاضاکنندگان به نسبت کل بازار بسیار کوچک خواهد بود و در عمل هیچ‌یک از طرفین به‌تنهایی در شکل‌گیری قیمت تاثیرگذار و به عبارت دیگر "قیمت‌گذار" نیستند، در این صورت بازار را به اصطلاح "بازار رقابتی" می‌نامند، مثل بازار محصولات چوبی چون ماکارونی که معمولاً رقابتی است

پاسخ سؤالات ۶۲ تا ۶۳

۶۲

درست

۶۳

نادرست، بر خلاف قانون تقاضا که مطابق با آن تغییر قیمت کالا باعث حرکت روی منحنی می‌شود، تغییر درآمد نیز باعث انتقال منحنی می‌شود.

۶۴

کالاهایی که با کالای موردنظر ما مرتبطاند، مثلاً باهم مصرف می‌شوند یا به‌جای هم مصرف می‌شوند، اگر دچار تغییر قیمت شوند، روی مقدار خرید ما از کالای موردنظرمان اثر می‌گذارد، مثلاً وقتی گوشت قرمز گران می‌شود، مردم گوشت سفید را بیشتر می‌خرند و جایگزین آن می‌کنند.

۶۵

الف

منحنی تقاضا (از چپ به راست) سیر نزولی دارد.

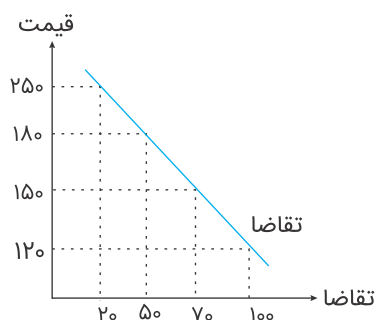
ب

رابطه یا قیمت کالا و میزان تقاضا رابطه‌ای عکس است، زیرا با افزایش قیمت مقدار تقاضا کاهش می‌یابد و بالعکس.

پ

در قیمت ۲۵۰ ریال، تقاضا ۲۰ کیلو است، یعنی در حداقل ممکن قرار دارد و در قیمت ۱۲۰ ریال ۱۰۰ کیلو تقاضا برای کالا وجود دارد که حداکثر ممکن برای تقاضا را نشان می‌دهد.

ت



۶۶ الف) ۱ منحنی عرضه، ۲ منحنی تقاضا

ب) نقطه O

پ) قسمت A

ت) قسمت B

۶۷ الف) ۱۵۰۰

ب) ۸

پ) مازاد تقاضا

ت) مازاد عرضه

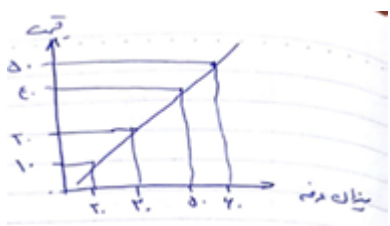
ث)

$$10000 = 5 \times 2000$$

الف) $600 \times 300 = 180/000$

ب) $450 - 200 = 250$

پ) $500 - 100 = 400$



۶۸

۶۹

اگر هرکدام از دو عدد یک سطر را روی یک دستگاه مختصات پیدا کنیم، شکل بالا درست می‌شود که با وصل کردن نقاط به هم خط روبه‌بالایی شکل می‌گیرد به این منحنی، منحنی عرضه گفته می‌شود.

پاسخ سؤالات ۷۰ تا ۷۳

۷۰ درآمدهایی

۷۱ بودجه

۷۲ خرج کردن - درآمدها

۷۳ مازاد بودجه - کسری بودجه

۷۴ دولت‌ها باید سعی کنند با برنامه‌ریزی دولت و تنظیم الگوی درآمد - هزینه، از کسری بودجه جلوگیری کند و بودجه‌ای "متوازن" داشته باشند.

۷۵ بهبود عملکرد بازار، ارائه کالاهای عمومی

۷۶

آن‌ها به جای چوبک، قاشق‌های پلاستیکی عرضه کردند و به مشتریانی که از این قاشق‌ها استفاده می‌کردند، تخفیف دادند. به این ترتیب بسیاری از مصرف‌کنندگان عادت خود را تغییر دادند و به‌جای چوبک از این قاشق استفاده کردند.

۷۷

مالیاتی است که برای برخی از کالاهای خاص گرفته می‌شود که همراه با قیمت کالا پرداخت می‌شود، مثل مالیات بر مصرف دخانیات و مشروبات غیرالکلی

۷۸

مالیات مستقیم:

۱- مالیات بر درآمد

۲- مالیات بر دارایی و ثروت

۷۹

این نوع مالیات با ایجاد شفافیت جلوی فرار مالیاتی را گرفته از پرداخت مالیات مضاعف جلوگیری می‌کند.

۸۰

مرحله ۳	مرحله ۲	مرحله ۱	
۲۱۰۰	۱۲۶۰	۱۰۵۰	قیمت فروش با مالیات بر ارزش افزوده
۱۰۰	۶۰-	۵۰	مالیات بر ارزش افزوده جمع‌آوری شده توسط فروشنده
-۶۰	-۵۰	-	اعتبار مالیات بر ارزش افزوده‌هایی که در مراحل قبل پرداخت شده
۴۰ تومان ↓	۱۰	۵۰ تومان	مالیات بر ارزش افزوده خالص جمع‌آوری شده
۱۰۰ تومان			مجموع مالیات بر ارزش افزوده جمع‌آوری شده

۸۱

مرحله ۴	مرحله ۳	مرحله ۲	مرحله ۱	
۲۰۹۰۰	۱۲۱۰۰	۸,۲۵۰	۷۱۵۰	قیمت فروش با مالیات بر ارزش افزوده
۱۹۰۰	۱۱۰۰	۷۵۰	۶۵۰	مالیات بر ارزش افزوده جمع‌آوری شده توسط فروشنده
-۱۱۰۰	-۷۵۰	-۶۵۰	-	اعتبار مالیات بر ارزش افزوده‌هایی که در مراحل قبل پرداخت شده
۸۰۰ ریال ↓	۳۵۰ ریال	۱۰۰ ریال	۶۵۰ ریال	مالیات بر ارزش افزوده خالص جمع‌آوری شده
۱۹۰۰ ریال				مجموع مالیات بر ارزش افزوده جمع‌آوری شده

۸۲

الف مالیات بر دستمزد و حقوق کارفرمایان

ب

مالیات بر دارایی

پ

عوارض گمرکی

ت مالیات بردرآمد

ث مالیات بر حقوق

گزینه ۴

۸۳

گزینه ۴ صحیح است.

اگر درآمد بودجه از هزینه آن بیشتر باشد، با "مازاد بودجه" روبه‌رو هستیم و اگر هزینه‌ها از درآمدها بیشتر باشد، "کسری بودجه" خواهیم داشت. دولت‌ها باید سعی کنند با برنامه‌ریزی درست و تنظیم الگوی درآمد- هزینه از کسری بودجه جلوگیری کنند.

گزینه ۴

۸۴

مالیات بر نقل و انتقال دارایی و مالیات بر درآمد مانند: مالیات بر درآمد اصناف، املاک و... جزء مالیات‌های مستقیم محسوب می‌شوند. انواع عوارض درج شده در قبض‌های شهرداری مالیات غیرمستقیم تلقی می‌شوند. عوارض نوسازی، خدماتی و گمرکی نیز از همین دسته‌اند.

مالیات بر دخانیات از دسته مالیات بر مصرف و جزئی از مالیات غیرمستقیم محسوب می‌شود.

گزینه ۴

۸۵

کشور A در تولید پارچه نسبت به کشور B مزیت مطلق دارد و کشور B نسبت به کشور A در تولید گندم مزیت مطلق دارد.

گزینه ۴

۸۶

کشور انگلستان در سال ۱۷۰۱ قانونی را در مجلس خود تصویب کرد که بر اساس آن واردات هر نوع پوشاک با ابریشم ایرانی، هندی و یا چینی به کشور را ممنوع اعلام کرد. این قانون در حمایت از صنعت منسوجات داخلی انگلستان صورت گرفته بود.

این انتخاب به عواملی مانند موقعیت رقبا و میزان اعتمادی که به آن‌ها داریم. موقعیت صنایع داخلی، منابع و امکانات طبیعی و انسانی و نیز وضعیت بازار و قیمت‌ها بستگی دارد.

گزینه ۲

۸۸

کشورهایی می‌توانند برای تشویق صادرکنندگان داخلی به منظور نفوذ به بازارهای جهانی یارانه‌های مختلف و انواع تسهیلات اقتصادی و حقوقی ارائه دهند - کالاهای ضروری مثل دارو، غذا و محصولات کشاورزی و حوزه انرژی و صنایع دفاعی و نظامی جزء محصولات راهبردی قرار می‌گیرند.

گزینه ۱

۸۹

گزینه ۱ صحیح است.

کشور A در تولید هیچ محصولی مزیت مطلق ندارد، اما بهتر است باتوجه به مفهوم مزیت نسبی گندم را که وضعیت بهتری دارد در کشور خود تولید کند.

پاسخ سؤالات ۹۱ تا ۹۴

۹۱ منابع - عوامل تولید - فناوری - آبوهوایی

۹۲ صادرات - واردات

۹۳ تولیدکنندگان

۹۴ غیررسمی - گات - سازمان دائمی تجارت جهانی

پاسخ سؤال ۹۵

۹۵ در این صورت می‌گوییم برزیل در تولید پوشاک و ایران در تولید غذا "مزیت مطلق" دارند در نتیجه بهتر است در محصولی که تخصص دارند تخصص و تمرکز یابند و محصولات خود را با یکدیگر مبادله کنند.

پاسخ سؤالات ۹۶ تا ۹۷

۹۶ درست

۹۷ نادرست

۹۸ عدم پایبندی به پیمان‌های بین‌المللی، سابقه بلندی در سنت آمریکایی دارد و دولت‌هایی این کشور، بارها پیمان‌های بین‌المللی را نقض کرده‌اند. در دوران اخیر، خروج آمریکا از توافق آبوهوایی پاریس، توافق‌نامه آسیا پاسیفیک، توافق برجام و پیمان جهانی سازمان ملل برای بهبود وضعیت مهاجران و پناهندگان مهم‌ترین موارد نقض پیمان‌های تجاری است که در کارنامه دولت‌های ایالات متحده آمریکا ثبت شده است.

۹۹ الف) ماست = ۴۰۰۰، کره: ۴ تن

ب) نقطه C

پ) نقطه D

ت) ۲ تن کره و ۲۰۰۰ سطل ماست

- ۱۰۰ الف) استفاده از پس انداز برای پوشاک - غذا - مسکن
 ب) بروز اختلافات خانوادگی و افزایش جرم و جنایت
 پ) اثر منفی بر بودجه دولت

پاسخ سؤالات ۱۰۱ تا ۱۰۳

۱۰۱ اصطکاکی

۱۰۲ بیکاری دوره‌ای

۱۰۳ بیکاری ساختاری

۱۰۴

میلیون ۳ = جمعیت بیکار

جمعیت فعال = ۲۰ + ۳ = ۲۳

نرخ بیکاری ۱۳ درصد = $\frac{۳}{۲۳} = ۰/۱۳$

- ۱۰۵ الف) همهٔ کسانی را که در غیر از زمینهٔ تخصصی مشغول به کارند شاغل به حساب می‌آورند.
 ب) همهٔ کسانی که به صورت پاره‌وقت مشغول کارند شاغل به حساب می‌آورند.

۱۰۶

بیکاری است که مشمول کسانی است که شغل قبلی خود را رها کرده و دنبال شغلی جدید هستند، این بیکاری کوتاه‌مدت است.

۱۰۷

$$\text{نرخ بیکاری} = \frac{\text{جمعیت بیکار}}{\text{جمعیت فعال}} \times ۱۰۰ \rightarrow \frac{۸}{۱۰۰} = \frac{x}{۶/۰۰۰/۰۰۰}$$

$$x \Rightarrow \frac{۸ \times ۶/۰۰۰/۰۰۰}{۱۰۰} \Rightarrow$$

$$\text{جمعیت بیکار} = ۴۸۰/۰۰۰$$

پاسخ سؤال ۱۰۸

۱۰۸ دانش‌آموزان، دانشجویان، بازنشسته‌ها و زنان خانه‌دار.

۱۰۹ چنان‌چه افزایش نقدینگی در کشور با افزایش تولید هماهنگ نباشد، تورم ناشی از نقدینگی ناهماهنگ با تولید روی می‌دهد. در این صورت دولت موظف است تا با کنترل میزان نقدینگی در کشور تورم را کنترل کند.

۱۱۰

چون افراد خودشان مبلغ چک را روی آن می‌نویسند، به آن "پول تحریری" یا "ثبتی" گفته می‌شود.

۱۱۱ درست

۱۱۲ نادرست

۱۱۳ نادرست

۱۱۴ نادرست

۱۱۵ نادرست

۱۱۶ تورم بر رفاه مردم و امنیت اقتصادی آنها اثر منفی دارد و باعث می‌شود فضای کسب‌وکار بی‌ثبات شود و خرید و فروش با مشکلات زیادی روبه‌رو خواهد شد و همچنین تولید نیز با مشکل مواجه خواهد شد.

۱۱۷ تهاتر همان مبادله پایاپای یا همان مبادله کالا با کالا می‌باشد.

۱۱۸ درصد $\frac{470 - 350}{470} = \frac{120}{470} = 0.25 = 25\%$

۱۱۹ فقط ارزش - وسیله پرداخت - وسیله پس‌انداز - وسیله سنجش ارزش

۱۲۰ تورم $= \frac{25000 - 15000}{15000} \times 100 = 66\%$

۱۲۱
$$cpi = \frac{\text{هزینه سبد بازار در سال قبل} - \text{هزینه سبد ماهانه (سال) معین}}{\text{هزینه سبد سال قبل ماه (سال) معین}} \times 100$$

$$cpi = \frac{500 - 400}{400} \times 100 \rightarrow \frac{100 \times 100}{400}$$

$$= \frac{10000}{400} = 25 \text{ درصد}$$

۱۲۲ سیاست‌هایی که دولت از طریق بانک مرکزی برای مدیریت حجم نقدینگی و حفظ ارزش پول اعمال می‌کند سیاست‌های پول است. سیاست‌های پول معمولاً به دو شکل انجام می‌شود: ۱) کاهش نقدینگی در گردش (انقباضی) ۲- افزایش نقدینگی در گردش (انبساطی)

۱۲۳ تورم بر رفاه مردم و امنیت اقتصادی آنها اثر منفی دارد. تورم موجب می‌شود فضای کسب‌وکار بی‌ثبات شود و تولیدکنندگان و بازرگانان نتوانند پیش‌بینی درستی از آینده قیمت‌ها در بازار داشته باشند. به این ترتیب، تولید و خرید و فروش کالاها باعث با مشکلات زیادی روبه‌رو خواهد شد و از سوی دیگر مصرف‌کنندگان کالاها و خدمات نیز، با کاهش قدرت خرید پولشان مواجه می‌شوند و این بر رفاه آنها اثر منفی خواهد گذاشت.

۱۲۴ مثلاً ممکن است فروشندگانی بی‌انصاف کالای موردنظر شما را گران‌تر از آنچه هست، به شما بفروشند.

- ۱۲۵ ۱- جداسدن اقتصاد ایران از ابعاد هویتی، فرهنگی، اجتماعی، تاریخی و دینی
۲- اقتصاد ایران به‌جای تکیه بر پایه‌های بومی و درون‌زای داخلی و ملی خود به بیرون از مرزها و قدرت‌های بزرگ متکی شد.

پاسخ سؤال ۱۲۶

۱۲۶ پیشرفته، مردمی و دانش‌بنیان

۱۲۷ الف) دوران پهلوی

ب) دوران قاجار

پ) دوران صفویه

ت) دوران بعد از انقلاب

۱۲۸ بیماری‌هایی همچون وابستگی به درآمدهای نفتی، مصرف‌گرایی، واردات بی‌رویه، بهره‌وری و کارایی‌اند که شرکت‌های تولیدی، تورم، بیکاری و ... است.

۱۲۹ از دیدگاه او در برخی سال‌ها و به دنبال رشد تجارت خارجی، علائمی از پیشرفت و سازندگی مثل تاسیس جاده‌ها، بهبود خدمات پستی و خدمات انتقال وجوه بین شهرها ظاهر می‌شد.

۱۳۰ در این دوران، دولت حضوری گسترده در عرصه اقتصاد کشور داشت و توانست سازمان و تشکیلات خود را نوسازی کند و شکل جدیدتری به خود بگیرد، در عین حال نظام نوینی در مالیات‌ستانی و بودجه‌بندی کشور پدید آمد و برخی شاخص‌های اقتصادی، اجتماعی و انسانی بهبود یافت.

پاسخ سؤالات ۱۳۱ تا ۱۳۲

۱۳۱ آسیای میانه - جنوب غربی - جنوب اروپا

۱۳۲ هویتی - فرهنگی - اجتماعی

۱۳۳ استقلال اقتصادی به معنای قطع ارتباط با کشورهای دیگر نیست و هر کشوری برای پیشرفت، به تعامل منطقی با کشورهای دیگر نیاز دارد. مهم آن است که این تعامل، مقتدرانه و از روی تدبیر باشد.

۱۳۴ اقتصاد مقاوم محصول خودباوری، تلاش و مجاهدت همه جانبه و فراگیر مردمان سخت‌کوش است که حاضر نیستند، زیر سایه بیگانگان زندگی کنند و به آنان وابسته باشند.

رونق و آبادانی اقتصاد ایران را تا اواسط حکومت صفویه می‌توان از زیربناها و عمر بندرها، بازارها، مدارس علمی، کاروانسراها، مساجد باقی‌مانده و فعالیت‌های خیریه‌ها درک کرد.
دوران ضعف حکومت صفویه با تغییر و تحول سریع در اروپا و شکل‌گیری قدرت‌های بزرگ در آن قاره مصادف بود.

خزانه‌داری به‌عنوان یکی از ارکان اساسی مالی کشور، جایگاه ویژه‌ای در مدیریت نظام بودجه و ساختار مالی جامعه دارد. مطابق اصل ۵۳ قانون اساسی، کلیه دریافت‌ها و پرداخت‌های دولت از طریق خزانه انجام می‌شود.

به‌جز گزینه ۲ سایر موارد درست است.

ریال $۲۰۰,۰۰۰ \times ۴۰ = ۸,۰۰۰,۰۰۰$ = ارزش پولی کلیه مواد غذایی تولیدشده
ریال $۲۰,۰۰۰,۰۰۰ \times ۳۵۰ = ۷,۰۰۰,۰۰۰$ = ارزش ماشین‌آلات
ریال $۵,۰۰۰ \times ۳۰۰,۰۰۰ = ۱,۵۰۰,۰۰۰,۰۰۰$ = ارزش پوشاک تولیدشده
تولید ناخالص داخلی $= ۸,۰۰۰,۰۰۰ + ۷,۰۰۰,۰۰۰ + ۱,۵۰۰,۰۰۰,۰۰۰ + ۴۰۰,۰۰۰,۰۰۰$
 $= ۸,۹۰۸,۰۰۰,۰۰۰$ ریال

دقت شود که در محاسبه تولید ناخالص داخلی، تنها ارزش پولی کلیه کالاها و خدمات تولیدشده در داخل مرزهای جغرافیایی کشور موردنظر، اهمیت دارد و لذا خدمات ارائه‌شده مهندسان ایرانی در ترکیه به دلیل اینکه در محدوده مرزهای داخلی ایران نمی‌باشد، لذا در تولید ناخالص داخلی لحاظ نمی‌شود و باید در محاسبه تولید ناخالص ملی آورده شود.

تولید خالص داخلی $= ۸,۹۰۸,۰۰۰,۰۰۰ - ۵۰,۰۰۰,۰۰۰ = ۸,۸۵۸,۰۰۰,۰۰۰$

۲۲۰ میلیارد ریال = ارزش تولیدات پوشاک و مواد غذایی
۳۵ میلیارد دلار = تولید خارجیان مقیم کشور
۵۰ میلیارد دلار = تولید مردم کشور که در خارج اقامت دارند
۵ میلیارد دلار $= \frac{۱}{۷} \times ۳۵$ = هزینه استهلاک
۵۵ میلیارد دلار $= \frac{۱}{۵} \times ۲۲۰$ = ارزش کل خدمات ارائه‌شده
۳۱۰ میلیارد ریال $= ۲۲۰ + ۳۵ + ۵۵$ = تولید ناخالص داخلی
۳۲۰ میلیارد ریال $= (۲۲۰ + ۵۵ + ۵۰) - ۵$ = تولید خالص ملی
تولید ناخالص ملی = $\frac{۲۲۰,۰۰۰,۰۰۰,۰۰۰ + ۵۰,۰۰۰,۰۰۰ + ۵۵,۰۰۰,۰۰۰}{۲۰,۰۰۰,۰۰۰}$ جمعیت کل کشور
 $= ۱۶,۲۵۰$

رشد اقتصادی کشور وقتی تضمین می‌شود که تولیدات کشور در سطح گسترده مورد استفاده قرار بگیرد و این امر به مقاوم‌سازی اقتصاد کمک می‌کند. آثار تولید ملی افزایش درآمد دولت، افزایش اشتغال، کاهش تورم می‌باشد. قوه مجریه و دولت‌ها با داشتن بودجه و سیاست‌گذاری و مقررات‌گذاری اقتصادی نقش اساسی در برنامه‌ریزی اقتصادی دارند.

زمانی که با گذر زمان، ظرفیت تولیدی رشد و توسعه یابد یعنی به رشد اقتصادی دست یافته است. و مرز امکانات تولید به سمت بالا منتقل شده است، مانند گزینه ۲، اما در گزینه ۳ دقیقاً برعکس رشد اقتصادی حرکت کرده است و در گزینه‌های ۱ و ۴ هم امکانات ما زیادتر نشده است و فقط روی نمودار قبلی جابه‌جا شده است.

تولید کل در سال پایه - میزان تولید کل (به قیمت ثابت) = محاسبه افزایش مقدار در سال دوم (الف)

$$5360 - 4500 = 860$$

تولید سال پایه - میزان تولید سال سوم (باتوجه به سال پایه) = افزایش مقدار تولید در سال سوم

$$7820 - 4500 = 3320$$

میزان تولید کل به قیمت ثابت - میزان تولید کل به قیمت جاری = افزایش قیمت‌ها در سال دوم (ب)

$$5750 - 5360 = 390$$

از آنجایی که افزایش قیمت و تورم یکی است نیازی به محاسبات اضافی دیگر نیست.

$$\text{سه‌م دهک دوم} = 4 + 1 = 5$$

$$\text{سه‌م دهک چهارم} = 6 + 1 = 7$$

$$\text{سه‌م دهک هشتم} = 9 + 3 = 12$$

$$\text{سه‌م دهک دهم} = 12 + 11 = 23$$

$$GDP_{97} = 400 \times 500 + 200 \times 2000 = 2/400/000$$

$$GDP_{98} = 500 \times 8000 + 300 \times 3000 = 4/900/000$$

$$\text{رشد} = \frac{4/900/000 - 2/400/000}{2/400/000} \times 100 = \% 104$$

وضعیت A مناسب‌تر است.

$$\text{وضعیت توزیع A} = \frac{28}{5} = 5/6$$

$$\text{وضعیت توزیع B} = \frac{29}{4} = 7/25$$

پاسخ سؤالات ۱۴۷ تا ۱۴۸

۱۴۷ امید به زندگی در بدو تولد - میانگین سال‌های تحصیل - سرانه درآمد ناخالص ملی و شاخص‌های نابرابری - شاخص توسعه انسانی

۱۴۸ منظور این است که محصولات واسطه‌ای در محاسبه تولید ناخالص داخلی، نمی‌آیند چون در صورت محاسبه دچار خطای محاسباتی مجدد می‌شویم.

پاسخ سؤالات ۱۴۹ تا ۱۵۰

۱۴۹ رکود

۱۵۰ مورد B

۱۵۱ یکی از شاخص‌های سنجش وضعیت توزیع درآمد، شاخص دهک‌ها است. از شاخص دهک‌ها، برای برخی گزارش‌های اقتصادی و به‌منظور نشان دادن پیشرفت‌هایی که در زمینه عدالت اقتصادی روی داده است، استفاده می‌شود.

۱۵۲ الف مجموع درآمدهایی است که در طول سال برای کشور به دست می‌آید.

ب با تقسیم درآمد داخلی به جمعیت کشور، درآمد سرانه به دست می‌آید.

۱۵۳ پیشرفت اقتصادی کشور دارای مولفه‌هایی است که می‌توان مهم‌ترین آنها را رشد اقتصادی، شاخص‌های توسعه و انسانی (نظیر: بهداشت، سواد و امید به زندگی) و شاخص توزیع عادلانه درآمد دانست.

۱۵۴ الف ← ۳ ب ← ۴ ج ← ۱ د ← ۲

۱۵۵ گزینه ۳

$$1/5 + 1/5 + 1 + 2 + 1/6 = 7 \text{ میلیون تومان}$$

$$10,000,000 - 7,600,000 = 2,400,000$$

۱۵۶ گزینه ۲

"اگر به گذشته برمی‌گشتید کدام‌یک از هزینه‌ها را تغییر می‌دادید؟"

$$\text{درآمد} = ۱۲ \times ۳ = ۳۶$$

$$\text{مخارج} = ۵ + ۲ + ۳ + ۳ + ۲ + ۴ = ۱۹$$

$$\text{باقی مانده سالانه} = ۳۶ - ۱۹ = ۱۷$$

به صورت طبیعی سال مالی از "اولین روز" کسب درآمد شروع می شود.

۱۵۹ برای مدیریت بهتر موجود پول هایمان می توانیم در ابتدا همه مخارجی که در طول هفته داریم در یک جدول درآمدها و مخارجها ثبت کنیم.

در جدول ثبت هزینه ها و درآمد نخست باید "نوع مخارج" مشخص شود.

پاسخ سؤالات ۱۶۱ تا ۱۶۳

۱۶۱ دخل - حفظ و خرج

۱۶۲ خمس و زکات

۱۶۳ دو بخش درآمدها و هزینه ها

۱۶۴ هر درآمدی که به دست می آوریم، اگر بعد از یک سال از مجموع مخارج ما زیاد بیاید، به همان میزان که زیاد آمده است، مشمول خمس قرار می گیرد، یعنی موظفیم که ۲۰ درصد آن را به عنوان سهم امام و سهم سادات به مرجع تقلید یا نماینده او بدهیم.

۱۶۵ چهار مرحله بودجه بندی عبارتند از:

۱- از هر منبعی که درآمدی به دست آورید، آن درآمد را ماهیانه مشخص کنید و بنویسید.

۲- هزینه های متغیر و ثابت خود را به صورت ماهیانه فهرست کنید.

۳- مجموع درآمدها و هزینه های خود را ماهیانه با یکدیگر مقایسه کنید.

۴- اگر هزینه ها بیشتر از درآمد بود، مخارج غیر ضروری را کم کنید یا فرصت هایی را که فراموش کردید به نظر آورید تا درآمدها افزایش یابد.

پاسخ سؤال ۱۶۶

۱۶۶ دخل - حفظ - خرج

میلیون ۹۶ = ۸×۱۲ = درآمد سال

میلیون ۶۰ = ۵×۱۲ = هزینه سال

میلیون ۳۶ = $۹۶ - ۶۰$

میلیون ۷,۲ = $\frac{۱}{۵} \times ۳۶$

گزینه ۳

۱۶۸

بیشتر مصرف کردن یا با انرژی بیشتر، ولی دستاورد کمتر مصرف کردن

گزینه ۳

۱۶۹

برای کالای گران‌تر و پیچیده‌تر، نیاز بیشتری به خرید هوشمندانه وجود دارد تا گزینه‌های مختلف را قبل از انتخاب باهم مقایسه کنید.

گزینه ۳

۱۷۰

مرحله سوم - تعیین معیارها: معیارهایی که عملاً برای افراد هنگام انتخاب مهم است، مثلاً در خرید یخچال، جادار بودن، مصرف انرژی، سهولت تعمیرات و زیبایی‌هایی ظاهری و نیز ایرانی بودن محصول برای خرید مهم است.

گزینه ۲

۱۷۱

بلااستفاده گذاشتن اموال و مصرف نیز اتلاف پنهان و اسراف است.

اگر مفهوم اتلاف را به معنای دور ریختن و هدر دادن منابع در نظر بگیریم، اسراف مفهومی عام‌تر از اتلاف است.

۱۷۲

تعریف مسئله - فهرست گزینه‌ها - تعیین معیارها - ارزیابی - تصمیم‌گیری

۱۷۳

یکی از روش‌های مصرف مسئولانه، روش "ب" است: ۱- بهینه مصرف کردن ۲- بازیافت ۳- بازسازی ۴- بازداشتن (از اسراف و زیاده‌روی) ۵- بازتفکر (کالای دیگر) ۶- باز مصرف (استفاده چندباره از کالا)

۱۷۴

قناعت به معنای تلاش نکردن در راه توسعه اقتصادی زندگی نیست؛ بلکه به معنای ترک حرص و طمع و رضایت درونی از نعمت‌هایی است که خداوند در اختیارمان قرار داده است.

۱۷۵

فروشنندگان از روش‌ها و فنون مختلفی برای تحریک و تشویق خریداران به خرید کالا و خدمات استفاده می‌کنند. آشنایی با این فنون می‌تواند به تصمیم‌گیری درست در خرید کمک کند.

۱۷۶

۱) شما می‌توانید بخشی از پول خود را پس‌انداز کنید؛ زیرا در صورت مقایسه درست معمولاً هزینه کمتری پرداخت می‌شود.

۱۷۷

۲) با خرید مقایسه‌ای، ویژگی‌ها یا ارزش بیشتری را با همان مقدار پول دریافت می‌کنید.

۳) با خرید مقایسه‌ای محصولی با کیفیت و با عملکرد بهتر می‌خرید.

۴) با خرید مقایسه‌ای درباره گزینه‌هایی از آن کالا که قبلاً از آن‌ها مطلع نبودید، آگاه می‌شوید.

۵) با خرید مقایسه‌ای، نسبت به خرج کردن پول خود احساس آرامش بیشتری می‌کنید.

این امر خیلی دشوار نیست؛ فقط به این نکته توجه کنیم که ما به‌عنوان عضوی از یک خانواده و یک جامعه در حال خرید کردن هستیم. اگر به فکر رونق و پیشرفت اقتصادی هستیم، این پیشرفت اقتصادی در گرو پیشرفت خانواده و جامعه ما است. برای خرید هوشمندانه، مراقب باشیم که نقش اجتماعی خود را در میدان اقتصاد فراموش نکنیم.

پاسخ سؤالات ۱۷۹ تا ۱۸۱

۱۷۹

گران‌تر - پیچیده‌تر

۱۸۰

بیشترین منفعت - کمترین هزینه

۱۸۱

یک ضرورت

۱۸۲

گزینه ۱

بررسی گزینه‌های دیگر:

(الف) با خرید سهام فرد دیگری نمی‌تواند هر وقت که می‌خواهد از مدیر کارخانه بخواهد که سرمایه او را پس دهد، این فرد می‌تواند هر وقت که بخواهد به شراکت خود ادامه نهد و برگه‌های سهام خود را به دیگری بفروشد و به پول موردنیاز خود برسد. (چون پول فرد به بخشی از ابزارآلات کارخانه تبدیل شده و سرمایه او قابل پس دادن نیست).
با خرید اوراق مشارکت پس از انقضای مدت سررسید آن علاوه بر اصل پول (سرمایه) سود آن را هم می‌گیریم.
(ب) خرید طلا (بر خلاف سهام) با دریافت سود سالانه منظم همراه نیست.

۱۸۳

گزینه ۱

پس‌انداز کردن برای آینده به معنی از دست دادن فرصت خرج کردن در زمان حال است.

۱۸۴

گزینه ۲

حساب‌های سپرده سرمایه‌داری کوتاه‌مدت سود کمتری نسبت به حساب‌های دیگر پس‌انداز دارند.

۱۸۵

گزینه ۴

بهترین راه استقرار دولت، قرض گرفتن از مردم است که فشار تورمی کمتری را نیز در بر خواهد داشت. مالیات‌های غیرمستقیم عبارت‌اند از: مالیات بر نقل و انتقال دارایی، حقوق و عوارض گمرکی، عوارض، مالیات بر فروش پرداخت‌های انتقالی دولت، هزینه‌هایی هستند که دولت بلاعوض و به‌صورت هدفمند به‌منظور تامین اجتماعی ایجاد توازن اجتماعی، رفع نابرابری‌ها، حمایت از گروه‌های خاص، پرداخت می‌کند و این هزینه‌ها جزء هزینه‌های جاری یا عادی محسوب می‌شوند.

۱۸۶

گزینه ۱

قسمت اول: مستقیماً از درآمد مردم

قیمت دوم: دریافت سود سالانه منظم، تفاوت قیمت خرید و فروش

قیمت اولیه در روی هر ورقه سهم توسط شرکت پذیرهنویسی مشخص می‌شود.

ویژگی مشترک هر دو نوع حساب سپرده بانک‌ها با مبالغی که در هر دو نوع حساب سپرده جمع می‌شود، در طرح‌های سودآور اقتصادی از طرف سپرده‌گذاران شرکت می‌کنند و سهم آن‌ها از سود را به اصل سپرده‌شان می‌افزایند.

بیمه روشی است برای انتقال خطرپذیری که در آن بیمه‌گذار یا بیمه‌شده، نگرانی ناشی از احتمال وقوع یک زیان بزرگ را با پرداخت حق بیمه معامله می‌کند. بیمه‌گر (شرکت بیمه) نیز با گردآوری حق بیمه‌ها، امکان جبران زیان هر بیمه‌گذار یا بیمه‌شده را فراهم می‌نماید.

مشکل دیگر خرید طلا، برای اقتصاد کشور است. در این صورت پول‌هایی که می‌توانست صرف سرمایه‌گذاری‌های مولد در اقتصاد شود، در چیزی مثل طلا منجمد می‌شود.

۱) پول به‌راحتی در دسترس نیست و باید تا پایان دوره مشخص شده آن را در حساب حفظ کرد. برداشت پول مشمول جریمه از دست رفتن بخشی از سود می‌شود.

۲) اگر نرخ سود عمومی افزایش یابد، سود این حساب‌ها در حد توافق شده باقی می‌ماند.

۳) معمولاً مقدار حداقلی باید در این حساب‌ها باشد تا مشمول بستن قرارداد و دریافت سود گردد.

الف پس‌انداز کردن برای آینده به معنی از دست دادن فرصت خرج کردن در زمان حال است.

وقتی که برای یک هدف پس‌انداز می‌کنید، بهترین گزینه بعدی که از دست می‌دهید یادآور مفهوم هزینه فرصت است.

زمان لازم برای رسیدن به اهداف کوتاه‌مدت کمتر از ۲ ماه است.

زمان لازم برای رسیدن به اهداف میان‌مدت از ۲ ماه تا ۳ سال است.

زمان لازم برای رسیدن به اهداف بلندمدت، سه سال و یا بیشتر است.

هزینه‌های امیر $23 = 15 + 8 =$ هزینه‌ها

پولی که در هفته باقی می‌ماند $36 - 23 = 13 \Rightarrow$

تعداد هفته $2000/000 \div 13 = 153/8 \Rightarrow$

تعداد ماه و روز $153 \div 4 = 38/25 =$

سال و روز $38/25 \div 12 = 3/18 =$

از آنجایی که بیش از سه سال است جزء برنامه‌های اهداف بلندمدت محسوب می‌شود. پیشنهاد: اگر او پول خرید دوچرخه را به خرید دستبند اختصاص دهد می‌توان در ظرف مدت یک‌سال و نیم به خرید آن موفق نشود، یعنی:

مدت هفته $2000/000 \div 28 = 71 \Rightarrow$

تعداد ماه $71 \div 4 = 17 =$

سال و ماه تعداد $17 \div 12 = 1/4 =$

یعنی هدف بلندمدت به میان‌مدت تبدیل می‌شود. پیشنهاد: البته می‌توان بخشی از پول مربوط به پس‌انداز خرید دوچرخه و نیز بخشی از پولی که می‌خواهد در هفته خرج کند، را به خرید دستبند اختصاص دهد، که در این صورت باز هم می‌تواند هدف بلندمدت را به میان‌مدت تبدیل نماید.

بانک‌ها دو نوع حساب سرمایه‌گذاری دارند که اندکی باهم متفاوت است. حساب‌های سپرده سرمایه‌گذاری کوتاه‌مدت و سپرده سرمایه‌گذاری بلندمدت.

پاسخ سؤالات ۱۹۶ تا ۱۹۷

۱۹۶ بلندمدت - قطعی نیست

۱۹۷ سرمایه‌گذاری‌های مولد - منجمد

۱۹۸ برخی بانک‌ها به سپرده‌های پس‌انداز سودی نمی‌دهند؛ بلکه به ازای مدت زمان سپرده‌گذاری، برای مشتری امتیاز دریافت وام در نظر می‌گیرند. به طوری که مقدار وام و دوره بازپرداخت آن تابع مقدار سپرده و مدت زمان سپرده‌گذاری است.

۱۹۹ الف) معایب حساب‌های سپرده سرمایه‌گذاری بلندمدت

ب) مزایای حساب‌های سپرده‌گذاری کوتاه‌مدت

پ) مزایای حساب‌های سپرده سرمایه‌گذاری بلند مدت

ت) مزایای حساب‌های سپرده سرمایه‌گذاری کوتاه‌مدت

الف) ← ۴- حساب‌های کوتاه‌مدت و بلندمدت

ب) ← ۳- قرض‌الحسنه

ج) ← ۲- سهام

د) ← ۱- طلا

هـ) ← ۵- اوراق مشارکت

